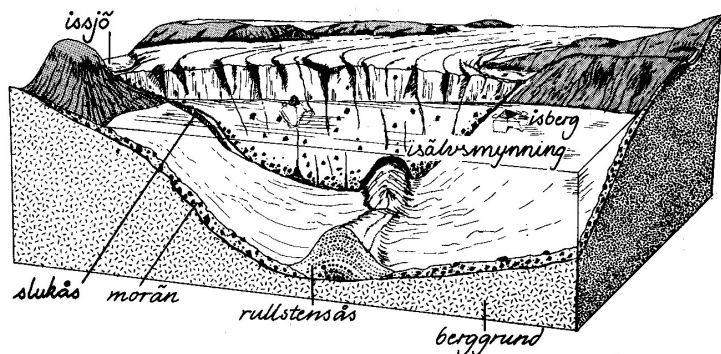


Indalsälvens geohistoria

Indalsälvens dalgångs utveckling efter istiden

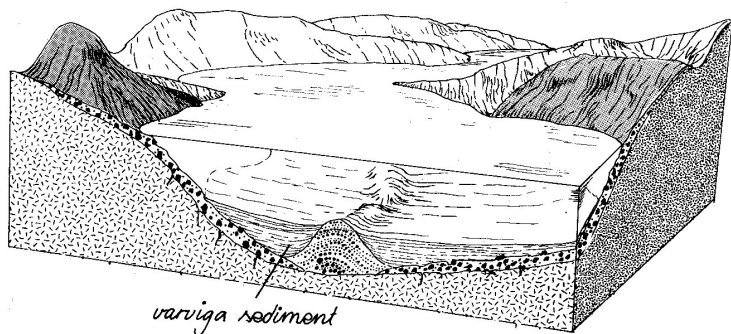


Omkring år 7200 f Kr låg inlandsisens kant mellan Sillre och Järkvissle. Bilden visar schematiskt hur trakten då kan ha sett ut. Isen "kalvade", dvs sprack och släppte ifrån sig stora isblock i havsfjärden. Allt eftersom iskanten drog sig bakåt, avsattes morän mot den tidigare renhyvlade bergsytan.

En isälv mynnade i fjärden och avsatte sten och sand i olika lager. Lagerföljden bestämdes av vattnets strömshastighet. Finkornigt mate-

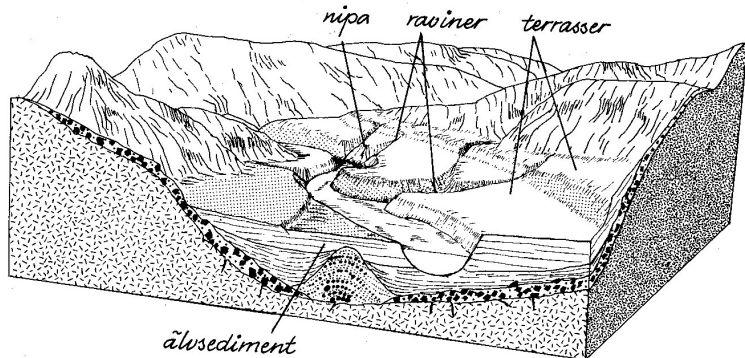
rial som lera höll sig flytande längre än den grövre sanden och avsattes längre ut i fjärden.

Mot de berg som stack upp ur isen bildades issjöar. När en sjös isbotten sprack kunde det hända att issjön tappades på sitt vatten väldigt snabbt. Det grus och den sand som samlats i sjön följde då med och avsattes i kanalen. När isen dragit sig tillbaka återstod en kort och vindlande ås med branta sidor, en slukås. En sådan finns vid Järkvissle kraftverk.



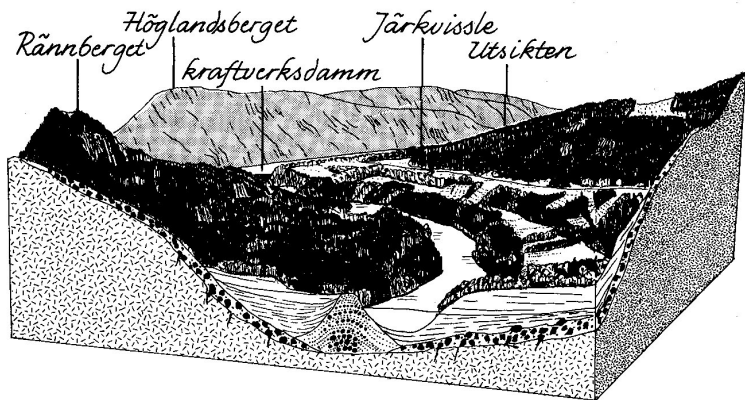
Sedan isen i dalgången smält undan försvann isens tryck och landhöjningen började. Dalgången låg som en havsvik. När iskanten drog sig bakåt, minskade strömshastigheten i älven, vilket gjorde att finkorniga partiklar avsattes ovanpå moränen till jordar med mo, mjåla

och ler. Dessa jordar blev varviga eftersom vattnet strömmade med högre hastighet under försommarens vårflod än under höstens lågvatten. De partiklar som följde med vattnet landade därför på olika ställen under vår och höst. Varven kan räknas som årsringar.



Landhöjningen fortsatte, vilket gjorde att älven började gräva sig ned i de översta sedimenten. Det bortsköljda materialet följde med vattnet och avsattes längre ner i dalen som älsediment. Bilden visar hur älven har skurit sig ner genom dessa sediment. Älvfåran förflyttade sig från den ena sidan av

dalens till den andra och bildade terrasser på skilda höjder. Bäckar som rann ned från sidorna skar djupa raviner i de erosionsbenägna jordarna. Där ravinerna låg nära varandra bildades mellan dem de karaktäristiska niporna.



I dag ser dalgången mellan Sillre och Järkvissle ut på detta sätt. De odlade markerna är knutna till terrasser och sluttningar på älvens nordöstra sida. Rännbergets sluttning och terrasser på älvens sydvästra sida

är skogklädda. Bebyggelsen och vägen ligger på gränsen mellan morän och sediment.

(Ur "Indalen ett historiskt källflöde" utgiven av Kommittén för planering av Indalen)