

Mål och resursplan 2022 med plan för 2023-2024

Teknisk omräkning

Kommunfullmäktige 2021-06-28

Reviderad

Kommunfullmäktige 2021-10-25

Innehåll

| | |
|--|-----------|
| Politisk viljeinriktning | 3 |
| Ett Sundsvall som håller ihop | 3 |
| Huvudprioritering | 5 |
| En likvärdig skola | 7 |
| En trygg vård och omsorg | 10 |
| Ett Sundsvall som växer | 13 |
| Ett hållbart Sundsvall | 19 |
| En kommunorganisation i framkant | 23 |
| Särskilda överväganden för nämnder och bolag | 27 |
| Finansiella mål | 32 |
| Driftsbudget | 33 |
| Investeringsbudget | 34 |
| Resultatbudget | 35 |
| Mål och riktlinjer – inledning | 37 |
| Styrmodell | 37 |
| Från direktiv till mål och resursplan | 38 |
| God ekonomisk hushållning | 38 |
| Mål och riktlinjer för ekonomin | 39 |
| Ekonomi i balans | 39 |
| God produktivitet | 39 |
| Väl fungerande uppföljning | 39 |
| Finansiella mål | 40 |
| Ekonomisk tillväxt | 42 |
| Sundsvalls kommuns ekonomi | 45 |
| Befolkning | 46 |
| Principer för ekonomistyrning | 49 |
| Resultatbudget | 50 |
| Balansbudget | 51 |
| Kassaflödesbudget | 52 |
| Nyckeltal | 52 |
| Övergripande resursfördelning | 53 |
| Investeringsramar | 56 |
| Mål och riktlinjer för verksamheterna | 59 |
| Kommunens nämnder – ekonomiska ramar | 59 |
| Kommunens bolag inom Stadsbackenkongcernen | 69 |
| Kommunfullmäktiges beslut | 73 |
| Förkortningsförklaring | 80 |

Ett Sundsvall som håller ihop – Korrigerad MRP 2021-22

Sundsvalls väg framåt – 5 000 jobb till 2030

Coronakrisen har slagit hårt mot Sverige och mot Sundsvall. Vi ser att arbetslösheten ökar till följd av pandemin, men även som en följd av de strukturförändringar som sker i samhället.

Det är en stor förlust att jobb försvinner. Alldeles särskilt för de människor som blir uppsagda och som känner oro samt osäkerhet inför framtiden. Men det är också en förlust för Sundsvall. Med hög sysselsättning kommer också mer skatteintäkter som vi kan använda för att tillsammans utveckla välfärden. Sundsvall ska vara en attraktiv kommun där var och en har förutsättningar att utvecklas till sin fulla potential. Jobbfrågan är därför högst upp på agendan för den politiska majoriteten. Att fler Sundsvallsbor har ett arbete är en förutsättning för att uppnå vår huvudprioritering att utjämna sociala skillnader i levnadsvillkor och skapa ett mer jämlikt Sundsvall. Rätten till ett arbete med en lön som det går att leva på är det främsta verktyget för att ge alla människor förutsättningar att förverkliga sina livsdrömmar. Genom att satsa på jobb som är hållbara både socialt och klimatmässigt, står vi bättre rustade inför framtiden. Kommunorganisationen behöver arbeta tillsammans med näringslivet och viktiga samhällsaktörer för att behålla och skapa jobb i kommunen. Sundsvalls väg framåt är därför 5000 nya hållbara jobb till 2030. Det är så vi tillsammans bygger Sundsvall starkt.

Kommunen skapar inga jobb, men vi ska ge förutsättningar till befintliga företag att växa. Vi behöver öka tillväxttakten i Sundsvall. Det kommunen kan bidra med är att hela kommunorganisationen arbetar metodiskt för att ge förutsättningar för att nya företag ska etablera sig och för att befintliga företag ska kunna anställa fler. Det gör vi främst genom att erbjuda hög servicenivå, en god infrastruktur och genom att säkerställa tillgången till rätt kompetens.

Sundsvall har en stor branschbredd men vi saknar spetsen, och vi saknar en bransch med snabb sysselsättningsstillväxt. IT- branschen skulle med rätt förutsättningar kunna vara en sådan bransch. Skogsindustrin har visserligen färre människor sysselsatta, men skogen står där, den växer och är en stor potential till den gröna omställningen. Med fokus på hållbarhet och digitalisering möter Sundsvall framtiden.

Förutom att satsa på etableringar behöver vi även hjälpa till så att de människor som riskerar arbetslöshet kan få hjälp med omställning så att de kan ta de nya jobben. Många befintliga företag och branscher vittnar om ett stort behov av arbetskraft. Det behovet behöver kartläggas och tillsammans med arbetsförmedling, Mittuniversitet och andra aktörer ska vi säkerställa att människor som förlorar sina jobb ges möjlighet att ställa om till nya branscher och nya yrken.

I Sundsvall siktar vi framåt utifrån vår vision: Tillsammans släpper vi skaparkraften fri och bygger ett hållbart Sundsvall med plats för alla. Det är tillsammans som är styrkan i vår vision och det är en förutsättning för att vi ska komma framåt.



Huvudprioritering

Vårt mål är att alla sundsvallsbor ska ha likvärdiga förutsättningar att leva ett bra liv. Vi vet att skillnader i levnadsvillkor förekommer idag beroende på bland annat om du är man eller kvinna, vilket bostadsområde eller del av kommunen du bor i eller vilken skola du går på. Det kan vi inte acceptera. Därför vill vi att hela kommunorganisationen bidrar aktivt för att utjämna sociala skillnader i levnadsvillkor mellan sundsvallsborna. Fastställda områdesplaner ska verkställas enligt plan. Detta kräver att nämnder och helägda bolag samverkar inom ramen för samtliga planer samt avsätter resurser för genomförandet.¹

För den som har ett jobb och en inkomst ökar förutsättningarna för att leva ett bra liv, att kunna påverka sin egen vardag och att vara en aktiv del av samhället. För att utjämna skillnaderna i levnadsvillkor behöver därför Sundsvall fler jobb. När många arbetar och betalar skatt har vi dessutom råd med en bättre välfärd.

Mål:

De sociala skillnaderna i levnadsvillkor mellan sundsvallsborna, såväl kvinnor som män, ska utjämnas.

Önskat resultat 2022:

De sociala skillnaderna i levnadsvillkor mellan bostadsområden i Sundsvall ska ha minskat.²

Önskat resultat 2024:

En tydlig nedåtgående trend vad gäller de sociala skillnaderna i levnadsvillkor mellan bostadsområden i Sundsvall ska kunna uppvisas.³

Mål:

5000 nya jobb i Sundsvall 2030

Önskat resultat 2022:

1000 nya jobb i Sundsvall

Önskat resultat 2024:

2000 nya jobb i Sundsvall

- 1 Ett Sundsvall som håller ihop - Utjämna sociala skillnader med Sundsvallsborna - Plan för huvudprioriteringen i MRP 2019-2020 med plan för 2021-2022.
- 2 Minskningen ska jämföras med 2018 och baseras på Socioekonomisk studie av Sundsvalls kommuns bostadsområden 2018.
- 3 Minskningen ska jämföras med 2018 och baseras på Socioekonomisk studie av Sundsvalls kommuns bostadsområden 2018.



En likvärdig skola

Skolan i Sundsvall ska ha fokus på elevens lärande. Skolan och förskolan behöver därför ständigt arbeta för att utveckla nya och klokare arbetssätt. Skolan spelar en viktig roll i att tillsammans med föräldrarna lägga grunden för barnens framtid. Oavsett bakgrund och förutsättningar ska alla barn få möjlighet att utvecklas och utmanas för att nå sina mål. Därför behöver resursfördelningen styras på ett sådant sätt att de skolor som har tuffast förutsättningar får mer resurser. I varje serviceort ska det finnas minst en skola.

I skolan får eleverna verktygen för att bli aktiva medborgare med många möjligheter i livet. Skolan har ett särskilt ansvar att arbeta med jämställdhet och jämlikhet. Var och en ska ha rätt till en god och trygg skolgång. Vi behöver därför ständigt arbeta för att öka fysiskt och psykisk välmående hos alla elever. Att få tillgång till stöd och hjälp utifrån barnets egna behov, ska vara en självklarhet genom hela skolgången. Med en trivsamt och funktionell skolmiljö gör vi skolan till en stimulerande plats för elever, lärare och övrig personal.

Förskolan är en viktig pedagogisk verksamhet som stimulerar och utmanar barnen. Alla barn ska ha lika goda möjligheter att ta del av förskolans pedagogik och utvecklingsmöjligheter. Vi ska därför arbeta för att fler ser förskolan som en möjlighet för barnen att utvecklas.

Mål:

Flickor och pojkar ska i större utsträckning ta del av förskolans pedagogiska verksamhet.

Önskat resultat 2022:

Andelen flickor och pojkar som deltar i förskoleverksamhet har ökat.⁴

Önskat resultat 2024:

Den genomsnittliga deltagandetiden i förskola för barn till arbetssökande och föräldralediga, såväl flickor som pojkar, har ökat.⁵

Mål:

Alla flickor och pojkar i Sundsvall ska vara behöriga till något nationellt program på gymnasiet när de slutar grundskolan.⁶

Önskat resultat 2022:

Minst 90 procent av flickor och pojkar i Sundsvall ska ha uppnått gymnasiebehörighet året de slutar grundskolan.

Önskat resultat 2024:

En positiv trend kan fortsatt utläsas vad gäller andelen flickor och pojkar i Sundsvall som har uppnått gymnasiebehörighet året de slutar grundskolan.

Mål:

Alla flickor och pojkar som studerar på gymnasium i Sundsvall ska inom fyra år fullfölja sin utbildning med gymnasieexamen.

Önskat resultat 2022:

Andelen flickor och pojkar med gymnasieexamen inom fyra år ska vara över riksgenomsnittet.

Önskat resultat 2024:

Andelen flickor och pojkar med gymnasieexamen inom fyra år ska vara lika med eller högre än genomsnittet i jämförbara kommuner.

4 Jämfört med 2018.

5 Jämfört med 2018.

6 Resultat från sommarskolan ska räknas in.

En stark förskola och skola

Förskolan är det första viktiga steget i ett livslångt lärande. Den måste ses som den pedagogiska verksamhet den är och hela tiden utvecklas. Ett barns tillgång till en stimulerande och lärande miljö under de första levnadsåren är avgörande för individens fortsatta utveckling. Vår ambition är att varje barn ska få så mycket förskoltid som de behöver och att vistelsetiden för barn till arbetsökande och föräldralediga ska öka. Kommunen ska fortsätta erbjuda både dag- och nattöppen förskola vid behov med maximalt fyra månaders väntetid. Personaltätheten inom förskolan ska vara god, särskilt för de yngsta barnen.

Vi vill se en stark kommunal skola där kunskap, kreativitet och motivation står i fokus. Grundskolan ska stimulera varje barns förmågor och barnen ska mötas och utmanas i sin kunskapsörst. För att lärarna ska kunna fokusera på undervisningen behöver det administrativa arbetet för lärare minska.

Gymnasieskolan är en viktig språngbräda in i högre utbildning och arbete. Alla program på Sundsvalls Gymnasium har högskolebehörighet som norm. För att ytterligare höja statusen på gymnasieskolans yrkesprogram vill vi också se ett stärkt samarbete om yrkesprogrammen mellan gymnasieskolan och vuxenutbildningen.

Fritidshemmen är en viktig del i barnens skolvardag och en del i skolans pedagogiska uppdrag. Dessa kan spela en större roll i att stödja barnen i sin utbildning. Genom samnyttjande av resurser mellan skolan och andra kommunala verksamheter förstärks fritidshemmen.

Kulturskolan i Sundsvall ska fortsatt vara avgiftsfri och öppen för alla. Det är en mycket viktig verksamhet för att barn och ungdomar ska få möjlighet att upptäcka och utveckla sina skapande färdigheter. För att fler ska kunna ta del av Kulturskolans verksamheter ska skolan jobba med digitala verktyg och uppsökande verksamhet och då särskilt prioritera socioekonomiskt svagare områden.

Vi vill värna det goda samarbetet och dialogen mellan den kommunala skolan och de fristående skolorna. Tillsammans behöver alla skolor ta ett gemensamt ansvar för likvärdigheten, inte minst vad gäller skolans roll för att aktivt bryta segregationen. För att det fria skolvalet ska fungera är det viktigt att alla kan delta på ett likvärdigt sätt. Därför ska kommunen informera vårdnadshavare om innebörden av det fria skolvalet, hur detta fungerar i praktiken och ge alla Sundsvalls skolor möjligheter att beskriva sin verksamhet för vårdnadshavare innan skolvalet.

Med tanke på överetableringen av skolor i Sundsvall kommer vår inställning vara att endast tillstyrka nyetableringar av skolor om dessa tillför någonting nytt.

Ansvarig nämnd: Barn- och utbildningsnämnden

Stöd, trygghet och välmående i skolan

Alla elever måste få synas och få det stöd och den hjälp de behöver för en lyckad skolgång. Att må bra är en förutsättning för lärande och att klara av sina mål. Genom att satsa på eleverna redan tidigt i skolan kan små problem lösas innan de hinner växa sig stora. Vid neuropsykiatriska funktionsnedsättningar (NPF) behöver lärande, teknik och anpassning gå hand i hand för att stärka både ett gott mående och goda villkor för lärande. Oavsett om en elev halkar efter eller springer före kan extra stöd ibland behövas. Alla kommunala skolor ska fortsatt erbjuda läxhjälp och studiestöd utöver ordinarie lektionstid.

För att ge våra unga en trygg miljö vill vi se vuxna som deltar aktivt i det dagliga arbetet. Exempelvis genom att fritidsledare eller motsvarande knyts nära skolans verksamhet som en naturlig del av den viktiga elevvården. Skolan ska arbeta förebyggande mot mobbning, kränkande behandling, skolk och missbruk.

Ansvarig nämnd: Barn- och utbildningsnämnden

Bättre skollokaler och yttre skolmiljö

Elever i den kommunala skolan ska ha en god inlärningsmiljö med en fortlöpande satsning på den inre och yttre skolmiljön. Lokalerna ska inte bara klara dagens krav på funktionella skolmiljöer utan samtidigt vara trivsamma, hälsosamma och stimulerande för både elever och lärare.

Ansvarig nämnd: Barn- och utbildningsnämnden och Kommunstyrelsen



En trygg vård och omsorg

Sundsvall ska ha en stark generell välfärd som erbjuder en hög kvalitet och som utgår från medborgarnas behov. En god och stark kommunal vård och omsorg är en garant för en likvärdig välfärd. Därför vill vi utveckla den kommunala verksamheten. Medborgaren ska ha inflytande i den välfärd som han eller hon tar del av genom att exempelvis få möjlighet att påverka innehållet i, och användningen av, sina beviljade insatser. Samtidigt behöver de som inte själva kan ta ansvar för sina rättigheter och skyldigheter ges ett fullgott stöd.

Tryggheten i samhället är en av våra viktigaste uppgifter. Alla som bor och vistas i Sundsvall ska känna trygghet i offentliga miljöer i alla delar av kommunen. Genom förebyggande och utjämnande arbete tillsammans med stabila skyddsnet skapar vi trygghet för kommuninvånarna.

Sundsvallsborna ska få den vård och omsorg de behöver och känna trygghet i alla delar av kommunen.

Mål:

Alla kvinnor och män i Sundsvall som har behov erbjuds en äldreomsorg av hög kvalitet.

Önskat resultat 2022:

Omsorgstagarnas nöjdhet (brukarnöjdhet) och kontinuitet inom äldreomsorgen för kvinnor och män i Sundsvall ligger klart över riksgenomsnittet.

Önskat resultat 2024:

Omsorgstagarnas nöjdhet (brukarnöjdheten) inom äldreomsorgen för kvinnor och män i Sundsvall är minst 95 procent.
Kontinuiteten inom äldreomsorgen för kvinnor och män i Sundsvall är högre än genomsnittet i liknande kommuner.

En vård och omsorg att lita på

När fler lever längre kommer en större andel av befolkningen att drabbas av en demenssjukdom. Det behöver vi som samhälle förbereda oss på. Vi behöver komma i kontakt med den demenssjuka i ett tidigare skede av sjukdomen, arbeta för att underlätta kontakt med kommunen och skapa rätt förutsättningar för hemtjänsten.

Coronapandemin har visat att äldreomsorgen behöver utvecklas. Regeringens satsning på Äldreomsorgslyftet, där personal får utbilda sig till undersköterska eller vårdbiträde på arbetstid, kommer vara ett viktigt verktyg för att höja och öka tillgången till utbildad personal. De ökade generella statsbidragen till äldreomsorgen möjliggör bland annat att förbättra anställningsvillkoren och att demensvården kan utvecklas.

Den som vill och kan bo kvar i den egna bostaden ska få det stöd och den vård den behöver. Ett aktivt förebyggande arbete är centralt för att förbättra livskvaliteten och öka självständigheten hos de äldre. Personalkontinuiteten och inflytandet för den enskilde vård- och omsorgstagaren ska fortsätta värnas och rehabiliterande insatser i hemmet behöver utvecklas.

För att förebygga ensamhet och otrygghet hos äldre behöver den sociala samvaron för våra äldre stärkas. Därför ska varje serviceort ha en mötesplats där äldre erbjuds aktiviteter och social samvaro, gärna i samarbete med föreningslivet.

Alla Sundsvallsbor har rätt till ett gott och självständigt liv. Vi behöver fortsätta erbjuda trygga och flexibla lösningar för personer med fysiska och psykiska funktionsnedsättningar, för att främja ett aktivt liv och bra boende. Mer varierande boendeformer behöver utvecklas och kommunens dagliga verksamheter ska erbjuda aktiviteter som utgår från brukarnas behov och intressen.

Ansvarig nämnd: Vård- och omsorgsnämnden, Individ- och arbetsmarknadsnämnden och Överförmyndarnämnden

Fler boendeplatser för äldre

Det finns redan idag ett stort behov av fler äldreboendeplatser (särskilt boende) och behovet kommer att öka de kommande åren i och med att antalet äldre ökar kraftigt. Arbetet med att bygga nya äldreboenden och utöka platserna på de befintliga ska fortsätta och vi avsätter resurser för fler äldreboendeplatser. Vi behöver också skapa fler former av boendeplatser för äldre, till exempel trygghetsboende. Detta är särskilt viktigt i samband med utfasning av begreppet servicehus. Vi planerar också för fler äldreboendeplatser i någon av kommunens serviceorter.

Ansvarig nämnd: Vård- och omsorgsnämnden

Ett tryggt och jämlikt Sundsvall

För att långsiktigt stärka tryggheten för alla medborgare behöver vi arbeta med att minska sociala skillnader mellan sundsvallsbornas levnadsvillkor. Det långsiktigt sociala arbetet ska kompletteras med riktade insatser och stöd till socioekonomiskt svaga bostadsområden. Insatser som syftar till att minska skillnaderna mellan bostadsområdena ska genomföras.⁷

Vi kan aldrig tillåta att otryggheten inskränker människors frihet. Samarbetet med polisen ska utvecklas för att i ett tidigt skede fånga upp unga människor i en riskmiljö. Ett riktat förebyggande arbete ska göras mot bostadsområdena runt om i kommunen genom bland annat fältassistenter, en ökad närvaro av socialsekreterare och stärkt samverkan med skolan.

Fler ska få stöd för att inte hamna i eller för att ta sig ur ett missbruk. Därför behöver vi arbeta både med att stötta dem som idag befinner sig i missbruk och med förebyggande insatser. Ungdomsteam mot droger arbetar för att fånga upp unga som befinner sig i riskmiljöer eller är på väg in i ett missbruk. Vi vill se fler och mer varierande behandlingsmetoder för att minska drogberoendet. För att minska risken att fler hamnar i återfall fortsätter arbetet med att bidra till en god eftervård. Genom Slink-In erbjuds personer med missbruk eller andra liknande behov en viktig mötesplats som vi vill utveckla ytterligare, för att utifrån ett helhetsperspektiv motivera besökarna till ett drogfritt liv. Upphandling inom ramen för individ- och omsorgsverksamheten, exempelvis HVB-hem ska i större utsträckning ske genom lagen om valfrihetssystem (LOV) för att ha bättre kostnadskontroll.

Hemmet ska vara en trygg plats för alla. Därför ska kommunen fortsätta arbeta aktivt med att ge stöd till dem, främst kvinnor, som utsätts för våld i nära relationer. I det arbetet fyller kvinnojourerna en viktig roll.

Ansvarig nämnd: Individ- och arbetsmarknadsnämnden och Kommunstyrelsen

⁷ Detta arbete har utgångspunkt i den kartläggning av bostadsområdets socioekonomiska förutsättningar som tagits fram, Socioekonomisk studie av Sundsvalls kommuns bostadsområden 2018.



Ett Sundsvall som växer

I hela Sundsvalls kommun ska det finnas goda förutsättningar för det lokala näringslivet att möta dagens och framtidens utmaningar, där en av de största utmaningarna är att ställa om verksamheterna så att vi kan nå de miljö- och klimatpolitiska målen. I kommunens näringslivspolitiska program tydliggörs kommunens åtaganden för att stödja näringslivet. Prioriterat är att det ska vara enkelt för alla företagare att delta i kommunens upphandlingar och att kommunens myndighetsutövning ska vara serviceinriktad, samordnad och ha en hög tillgänglighet för enklare hantering av myndighetsärenden gällande företag. Med ett utbyggt bredbandsnät blir det möjligt att verka som företagare i hela kommunen.

Sundsvallsborna ska ha makt över sina egna liv och erbjudas möjligheter till delaktighet och inflytande i samhället oavsett var man bor. Arbete och sysselsättning är grunden för att människor fullt ut ska kunna delta och bidra i samhället. Det finns stora skillnader i sysselsättningsgrad mellan olika bostadsområden och kommundelar. Skillnader som vi arbetar aktivt för att minska. I ett Sundsvall som håller ihop har skillnader i sysselsättningsgrad mellan olika bostadsområden utjämnats och fler är i arbete och bidrar till sin egen försörjning.

I Sundsvalls kommun ska det finnas bostäder åt alla. Därför ska kommunens bostadspolitik omfatta fler än dem som idag har en bostad och syfta till att bostadsområdena speglar samhället i stort. I det arbetet är Mitthem en viktig aktör för att minska segregationen.

Mål:

Sysselsättningen ska öka bland kvinnor och män i Sundsvall.

Önskat resultat 2022:

Sysselsättningen hos kvinnor och män i Sundsvall är lika med eller högre än riksgenomsnittet i landet.

Skillnaderna i sysselsättningsgrad mellan kvinnor och män ska ha minskat.

Skillnaderna i sysselsättningsgrad mellan olika bostadsområden i Sundsvall ska ha minskat.⁸

Önskat resultat 2024:

Sysselsättningen hos kvinnor och män i Sundsvall är lika med eller högre än genomsnittet i jämförbara kommuner.

Skillnaderna i sysselsättningsgrad mellan kvinnor och män ska ha utjämnats.

Mål:

Företagen ska bli fler och växa både i staden och på landsbygden.

Önskat resultat 2022:

Nyetableteringar av företag har ökat både i stad och på landsbygd.

Önskat resultat 2024:

Andelen växande företag både i stad och på landsbygd har ökat.⁹

8 Detta innebär att skillnaden mellan det bostadsområdet med högst respektive lägst sysselsättningsgrad ska ha minskat. Jämför med Socioekonomisk studie av Sundsvalls kommuns bostadsområden 2018.

9 Jämfört med 2020.

Omställning och utbildning för fler i arbete

Arbetslösheten i Sundsvall har sjunkit stadigt sedan 2012, men nu ser vi att trenden bryts. Pandemin har påskyndat den strukturomvandling inom näringslivet som redan varit på gång. Ett fortsatt medvetet strategiskt arbete blir därför allt viktigare.

En viktig framgångsfaktor för att vårt arbete ska lyckas är samverkan med andra. Genom en ökad dialog med näringslivet kan vi tydliggöra behoven och se hur vi kan samarbeta för att få till en kompetensförsörjning som motsvarar de behov som finns. Här är YH-utbildningar viktiga för att de som varslats ska kunna komplettera sin kompetens. Även traineejobb, mentorsprogram och andra slags lärlingsplatser behövs. Vi samarbetar med bland annat Mittuniversitetet och näringslivet för att tillgodose företagets behov. Vi vet med säkerhet att det även i framtiden kommer att behövas utbildad och kvalificerad arbetskraft både inom den offentliga sektorn och inom det privata näringslivet.

Genom att kommunen investerar i utbildning gör vi det möjligt för människor att ta dagens och framtidens jobb, samtidigt som företag och offentliga verksamheter klarar sin kompetensförsörjning. Det är viktigt både för individen och för samhället eftersom vi vet att arbete är den viktigaste faktorn för en lyckad etablering i samhället. Kommunen ska arbeta aktivt med vuxenutbildning och yrkesutbildningar för att öka möjligheterna för företagen att hitta kompetent och utbildad personal.

Kommunen ska även arbeta med praktikplatser och så kallade extratjänster för att öka möjligheterna för de som står längst ifrån arbetsmarknaden att få ett jobb. I kommunens verksamheter finns enklare arbetsuppgifter som kan användas till arbeten för dessa personer. Detta skapar andra vägar in i jobb och positiva mervärden i verksamheten. Arbetet för att hjälpa långtidsarbetslösa in på arbetsmarknaden behöver vara förvaltningsöverskridande.

Språkundervisning och validering av kunskaper är viktiga åtgärder för att få in nyanlända på arbetsmarknaden. Vi fortsätter att erbjuda yrkes-SFI då det tidigare gett goda resultat. Vi vill göra det möjligt för föräldralediga att läsa SFI.

Tidigare arbetslivserfarenhet från sommarjobb ökar chanserna att få ett arbete. Därför ska ungdomar erbjudas sommarjobb med lön och förmåner i nivå med kollektivavtal. Jobben ska erbjudas i kommunalt finansierade verksamheter eller genom samverkan med näringslivet.

Ansvarig nämnd: Kommunstyrelsen och Individ- och arbetsmarknadsnämnden

Befintliga företag ska växa

Sundsvalls kommun ska vara en bra kommun för företagande. Vi ska vara en serviceinriktad kommun som är jämställd och likvärdig. Vi är lösningsorienterade och positivt inställda till både de företag som vill etablera sig i kommunen, såväl som till befintliga företagare som vill utöka sin verksamhet. I Sundsvall prioriteras företagets ärenden i kommunens myndighetsutövning. För att öka effektiviteten arbetar vi med att digitalisera ärendena för att förenkla och förkorta ärendeprocesserna. När kommunen upphandlar varor och tjänster skall inköpsstrategin möjliggöra för det lokala näringslivet att vara med och lämna anbud.

För att stärka kommunens innovations- och konkurrenskraft ska vi verka för en förbättrad relation mellan utbildning, forskning, samhälle och näringsliv. Sundsvalls kommun och Mittuniversitetet samverkar sedan flera år för att utveckla Sundsvall som mötesplats för innovation och utveckling,

både genom samverkansavtal och genom att Sundsvalls kommun är en aktiv delägare i Bizmaker. Vi ser att i framtiden kommer bara de företag som klarat av att ställa om sin produktion till de klimatpolitiska målen att överleva och därför kommer stor vikt ligga på att stötta företagen i det arbetet.

Ansvarig nämnd: Kommunstyrelsen och Näringslivsbolaget

Nya etableringar

Vi ska vara en attraktiv kommun för företag som vill expandera. För att Sundsvall ska kunna arbeta systematiskt med etableringar ska en tydlig och långsiktig etableringsstrategi tas fram. Sundsvall har ett bra läge vid E4:an, med god infrastruktur, både vad gäller järnväg, flyg och bredband. Kommunen ska tillhandahålla attraktiv mark för expansion - både för bostadsbyggande och för industrietableringar.

Skogsindustrin är historiskt sett den näringsgren som burit upp och utvecklat Sundsvall och där finns stor utvecklingspotential i och med utvecklingen av klimatsmarta material, bränslen och processer. Företag som utvecklar och förädlar skogsprodukter har stor nytta av att etablera sig i kommunen. Här finns flera hundra års kunskap och ”know how” och även forskningsresurser genom Mittuniversitetet.

Sundsvall är också en stark aktör inom IT-branschen vilket gjort att både myndigheter, banker, pensionsföretag och rena IT-företag har sett fördelarna med att etablera sig här. Vi vill fortsätta utvecklas och en hög grad av digitalisering gör det möjligt. Genom vårt samarbete med Mittuniversitetet och dess fortsatta utveckling av attraktiva utbildningar kommer företagen även i framtiden att etablera sig i Sundsvall.

Ansvarig nämnd: Kommunstyrelsen, Stadsbyggnadsnämnden och Näringslivsbolaget



Investeringar för ett växande Sundsvall

Det ska vara möjligt att leva och bo i hela Sundsvall. Därför ska möjligheter för kommunal service, förutsättningar för jobb, ekonomisk utveckling samt fritidsaktiviteter finnas i alla kommundelar. Vi fortsätter därför satsningar på serviceorter, belysning på landsbygden och en landsbygdsutvecklare som kan samordna och driva på arbetet. Landsbygdsprogrammet ska vara ett levande dokument och lokala utvecklingsplaner ska tas fram för varje serviceort.

För att vara attraktivt i framtiden behöver Sundsvall bra transportlösningar till och från regionen för både personer och varor. Kommunen arbetar aktivt för bland annat bättre järnvägsinfrastruktur. Kommunen ska fortsatt bedriva påverkansarbete för dubbelspår på Ostkustbanan, Gävle-Härnösand.

Arbetet med framtidens logistiklösningar fortskrider och vi räknar med att gå in i slutfasen för byggandet av logistikparken och ombyggnaden av E14 inom planperioden.

Genom både drift och underhåll behålls ett bra skick på befintliga kommunala vägar. Vi utvecklar den kommunala infrastrukturen genom årliga investeringar. Där ingår även gång- och cykelvägar där det är prioriterat att få till ett funktionellt gång- och cykelvägsnät. Genom att investera i kajerna utvecklar vi staden och ökar möjligheten för bostadsbyggande. Røjningen av sly behöver förbättras längs viktiga stråk och besöksmål.

Stadsbyggnadskontoret har numera en god mark- och planberedskap för bostäder. Arbetet med att förenkla bygglovsprocessen har gett resultat. Nu behöver vi även se över vår beredskap för industrimark och tomter lämpliga för företagsetableringar. För att målet om ökat byggande ska uppnås är det viktigt att en viss flexibilitet finns i både översikts- och detaljplaner. Vid alla stora planarbeten ska de berörda verksamheterna inom kommunen, inklusive bolagen, samordna sina respektive verksamheter i den samhällsbyggnadsprocess som krävs.

Ansvarig nämnd: Stadsbyggnadsnämnden och Kommunstyrelsen

En aktiv bostadspolitik

Sundsvalls kommun ska verka för ett ökat bostadsbyggande i hela kommunen. Det ska bland annat ske genom att kommunen underlättar för nybyggnationer, samt att vårt kommunala bostadsbolag Mitthem ska användas offensivt för att utveckla bostadsmarknaden i Sundsvall.

Mitthem har ett flertal uppdrag varav de viktigaste är att bygga och äga hyresbostäder i hela kommunen. Bolaget ska även ta ett socialt ansvar i sina bostadsområden, tillhandahålla ungdomsbostäder och trygghetsboenden där det behövs samt underlätta för socialt utsatta grupper genom att avsätta lägenheter till de kommunala verksamheternas behov. Mitthem ska ha nolltolerans mot vräkning av barn.

För att fler ska välja att bo och verka i hela kommunen måste vi arbeta för en ökad nybyggnation av bostäder på landsbygden för både gammal och ung. Detta görs bland annat genom att förenkla för och stödja de aktörer som visar intresse för att bygga. Även för äldre kan det vara svårt att hitta en anpassad bostad. Kommunen och Mitthem arbetar för att stimulera byggandet av trygghetsboenden i fler kommundelar, med ett trygghetsboende i Matfors som en första prioritering. Stadsbyggnadskontoret ska i större utsträckning ställa krav på att trygghetsboende byggs på planerad mark.

Kommunen har en särskilt viktig roll för att bostadsområdena är trygga och inkluderande och för att utveckla rummen mellan byggnaderna. Vid planering av nya bostadsområden ska hänsyn tas till den sociala samvaron i boendeområdet. Kommunen ska ha nolltolerans mot hemlöshet. Dessutom fortsätter arbetet med ”Bostad-först” och andra lågtröskelboenden. Skönhetsrådet ska spela en viktig roll för en god stadsmiljö och god arkitektur i det offentliga rummet, särskilt vid byggnationer med stor påverkan på stadsbilden.

Ansvarig nämnd/bolag: Stadsbyggnadsnämnden, Kommunstyrelsen och Mitthem AB

Möjligheter till en aktiv fritid

Genom att erbjuda ett stort och varierat utbud av kultur- och fritidsmöjligheter skapas livskvalitet för medborgarna och vi gör Sundsvall till en attraktiv kommun att både bo i och besöka.

Möjligheten för barn och ungdomar att ta del av kultur- och idrottsaktiviteter är den viktigaste uppgiften för den kommunala kultur- och idrottspolitiken. Därför ska kommunen arbeta aktivt för en bättre tillgänglighet och närhet till kultur och idrott i hela Sundsvall, exempelvis genom att öka andelen kultur- och fritidsaktiviteter utanför centrum. Ett sätt att åstadkomma detta är genom lovaktiviteter som är tillgängliga för alla barn och ungdomar. Kommundelsbaden fyller en viktig roll för barn och unga och vi vill särskilt värna Nackstabadet och Malandsbadet.

En av grunderna för demokrati är ett väl fungerande föreningsliv. Idrottsföreningar, kulturföreningar och sociala föreningar gör alla ett viktigt arbete som kommunen har svårt att göra i egen regi. Därför vill vi fortsätta utveckla och stötta föreningslivet i Sundsvall. Särskilt prioriteras aktiviteter för barn och ungdomar samt personer som lever i socialt utsatta miljöer. Föreningsbidragen ska uppmuntra fler aktiviteter utanför centrum.

Goda möjligheter till friluftsliv skapar bättre välmående för oss sundsvallsbor, men det gör också Sundsvall till en mer attraktiv kommun. Genom ett målmedvetet arbete och samarbete med föreningslivet kan vi ha en fortsatt hög ambitionsnivå för Sundsvalls friluftsliv.

Sundsvall behöver fler moderna lokaler för kultur och idrott, såväl för skolans uppdrag som för föreningslivets möjligheter. Därför investerar vi i en utveckling och modernisering av lokaler fram till 2025 som möjliggör kultur och idrott för fler sundsvallsbor. Vi tillskjuter även medel att kunna modernisera dagens maskinpark som används vid kommunens anläggningar.

Ansvarig nämnd: Kultur- och fritidsnämnden



Ett hållbart Sundsvall

Sundsvalls kommun ska vara ledande i arbetet för en god miljö och i omställningen till en fossilfri kommun. Genom ett ambitiöst miljö- och klimatarbete förbättrar vi även för framtida generationer sundsvallsbor. Ett bra miljötank ska genomsyra kommunens verksamheter och sundsvallsbornas vardag, med målet att vara koldioxidneutrala.

Sundsvall är ledande i klimatarbetet i Sverige, men vi behöver fortsätta sänka våra utsläpp av koldioxid. Sundsvall ska arbeta för att uppnå målen i Agenda 2030.

Mål:

År 2030 ska Sundsvall vara en klimatneutral kommun.¹⁰

Önskat resultat 2024:

En tydlig minskning av koldioxidutsläpp kan utläsas och Sundsvall beräknas nå målet om att år 2030 inte ha några nettoutsläpp av växthusgaser i atmosfären.

10

Med detta avses Sundsvalls kommun som geografisk yta.

Politisk viljeinriktning

Minskad klimatpåverkan

Genom ett aktivt och strategiskt klimatarbete ska vi nå vår målsättning om klimatneutralitet 2030. Det miljöstrategiska programmet är avgörande för att nå framgång med den gröna omställningen.

För att minska utsläppen av växthusgaser i Sundsvall behöver den förnybara energiproduktionen öka. Samtidigt kan alla bli bättre på att inte konsumera energi i onödan. Därför ska kommunen medverka till en omställning där konsumenter erbjuds stöd i att minska sin förbrukning och uppmuntra till alternativa energikällor som sol, vind och biogas. För att uppmuntra sundsvallsborna att bygga energisnålt och synliggöra den samlade kunskapen om boenden med hållbar energi har kommunen tagit initiativ för att förverkliga ett klimat- och energivänligt bostadsområde.

Vi behöver fortsätta arbeta aktivt för att sänka utsläppen av koldioxid i Sundsvall. De kommunala transportererna ska styras om för att på sikt enbart bestå av fossilfria fordon och vårt arbete med att tillgängliggöra fossilfria bränslen fortsätter.

Ansvarig nämnd: Stadsbyggnadsnämnden, Miljönämnden och Kommunstyrelsen

God livsmiljö

Förekomsten av ämnen i miljön som har skapats i eller utvunnits av samhället ska inte hota människors hälsa eller den biologiska mångfalden. Därför ska arbetet för att minska farliga gifter i vardagen fortsätta. Kommunens mat och matproduktion behöver bli mer klimatsmart och mer hälsosam. Därför ska halva tallriken som serveras inom kommunen vara ekologisk eller närproducerad.

Hantering av matavfallet måste lösas, med målsättning att det biologiska avfallet ska gå till biogasproduktion. Det behövs en översyn för att finna förutsättningar för en optisk sortering av allt insamlat hushållsavfall i Sundsvall.

Ansvarig nämnd: Stadsbyggnadsnämnden, Miljönämnden och Kommunstyrelsen

Ett hållbart resande

För näringslivet såväl som för samhället i stort är en väl fungerande kollektivtrafik, som även fortsatt är fossilfri, en viktig förutsättning. En del i detta är att kostnaden för kollektivtrafiken för barn, unga och seniorer ska vara subventionerad. Utvecklingen av kommunens kollektivtrafik ska fortsätta med syfte att öka resandet. I det förbättringsarbetet har busstrafiken mellan centrala Sundsvall och olika kommundelscentrum högsta prioritet, och vi vill i första hand se utökad busstrafik till Stöde.

Vi vill fortsätta utveckla fungerande och trygga system för kollektivt resande, där Hållplats Stenstan för stadsbussar och Resecentrum för tågtrafik och länsbussar är viktiga hörnstenar. Vi lägger även investeringsmedel på hållplatser, pendelparkeringar, väderskydd och cykelställ.

Ansvarig nämnd: Stadsbyggnadsnämnden och Kommunstyrelsen



En kommunorganisation i framkant

För att Sundsvalls kommun ska fortsätta utvecklas krävs det att vi möter dagens och framtidens samhällsutmaningar med ett öppet förhållningssätt till det som är nyskapande och annorlunda. Kommunorganisationen är en viktig del i Sundsvalls utveckling. Genom ett helhetstänkande i kommunorganisationen hjälps vi åt för att hela Sundsvall ska växa och utvecklas. En förutsättning för att kunna utveckla verksamheten är att alla medarbetare (inom kommunkoncernen) uppfattar kommunen som en arbetsgivare och har en gemensam bild av riktningen.

Omställningsförmågan ska utvecklas och stärkas, både för att anpassa kommunen till det vi kan se idag och det som är okänt. Vi har med anledning av coronapandemin nyligen kunnat se hur viktig en god omställningsförmåga är. Kommunen behöver både kunna anpassa befintliga verksamheter och kunna skapa helt nya sätt att möta nya behov och möjligheter.

För att behålla dagens anställda och locka nya medarbetare i framtiden måste Sundsvalls kommun vara en aktiv och attraktiv arbetsgivare. Personalen i Sundsvalls kommun ska erbjudas en stimulerande arbetsmiljö, goda anställningsvillkor, bra utvecklingsmöjligheter och kunna känna stolthet över det utförda arbetet oavsett var i organisationen man arbetar.

Genom digitalisering skapar vi nya möjligheter både i sundsvallsbornas vardag och för vår gemensamma välfärd. Kommunorganisationen finns till för såväl nuvarande som potentiella framtida sundsvallsbor och ska därför kontinuerligt förbättra sin medborgarservice.

Som ett led i att kommunen behöver göra besparingar ser vi ett behov av att se över den politiska organisationen ur ett ekonomiskt perspektiv. Därför vill vi tillsätta en fullmäktigeberedning med syfte att arbeta fram ett förslag på politisk organisation där kostnaderna minskar med tio procent.

Mål:

Sundsvalls kommun bedriver ett systematiskt arbete inom arbetsmiljö, hälsa och jämställdhet samt mångfald som leder till minskad sjukfrånvaro.

Önskat resultat 2022:

Sundsvalls kommuns sjukfrånvaro bland kvinnor och män är som högst lika med riksgenomsnittet för den kommunala sektorn.

Önskat resultat 2024:

Sundsvalls kommuns sjukfrånvaro bland kvinnor och män är som högst lika med genomsnittet för den kommunala sektorn bland jämförbara kommuner.

Sundsvalls kommun erbjuder bra anställningsvillkor genom att delade turer har avskaffats och heltid är norm.

Mål:

Sundsvalls kommun har god förmåga att tillgodose kompetensförsörjning på kort och lång sikt.

Önskat resultat 2022:

Samtliga förvaltningar och helägda kommunala bolag har en upprättad kompetensförsörjningsplan med inriktning på omställning.

Önskat resultat 2024:

Samtliga förvaltningar och helägda kommunala bolag bedöms kunna klara kompetensförsörjningen inom en överskådlig framtid.

En aktiv och attraktiv arbetsgivare

Personalen är kommunens viktigaste resurs och därför är det viktigt att kommunen är en attraktiv arbetsgivare som erbjuder goda anställningsvillkor. Bra arbetsvillkor, trygga anställningsformer och samverkan med de fackliga organisationerna är viktiga delar för att skapa en bra arbetsmiljö. Inte minst inom äldreomsorgen är det viktigt att säkra bemanningen. Genom bland annat förbättrade scheman, avskaffade delade turer och utbildningsinsatser förbättrar vi både för personalen och för omsorgstagarna. I Sundsvalls kommun ska heltid vara norm. Kommunen jobbar aktivt för att minska sjukfrånvaron genom långsiktigt och förebyggande arbete. Kommunen ska sträva mot att timanställningar minskar till förmån för tillsvidareanställningar. För att kunna göra riktade satsningar som kommer personalen till del, så som arbetskläder eller insatser för en friskare personal, avsätts utvecklingsmedel.

Arbetstidsförkortningsprojektet inom socialtjänsten har varit lyckat och permanentats. Vi vill nu gå vidare och omsätta erfarenheterna från projektet till ett äldreboende. Det viktiga medarbetardrivna arbetet i enlighet med Skönsmomodellen inom vård- och omsorgsförvaltningens verksamhetsområden ska fortsätta med som tidigare utgångspunkt i medborgarens behov.

En väl fungerande verksamhet i kommunen bygger på att det finns personal med rätt kompetens. Därför ska kompetensutveckling för personalen prioriteras. Som arbetsgivare ska Sundsvalls kommun sträva efter att alla medarbetare trivs och kan utvecklas på sitt arbete.

I en nära framtid har kommunen en stor utmaning vad gäller kompetensförsörjning med tanke på de stora pensionsavgångarna. För att möta den utmaningen ska kompetensförsörjningsstrategin genomföras. Genom ett bra samarbete med både vuxenutbildning och gymnasieskolan kan vi få fler att intressera sig för bristyrken i kommunen och möta framtidens behov. På samma sätt är det viktigt att de arbetsmarknadsåtgärder som kommunen bedriver sker med kompetensförsörjningsstrategin i åtanke.

Många pensionsavgångar bland kommunens medarbetare framåt gör strategisk kompetensplanering allt mer viktigt. Kommunen kan inte bara ersätta befintlig kompetens med samma kompetens utan behöver först analysera vad det är för behov som ska tillgodoses och utifrån det bedöma hur och med vilken kompetens kommunorganisationen på bästa sätt kan möta dessa behov framåt.

Ansvarig nämnd: Kommunstyrelsen

Digitalisering för bättre välfärd

Digitaliseringen är en av de faktorer som i störst utsträckning påverkar samhällsutvecklingen idag. Här ligger Sundsvall i framkant, som den IT-stad vi är, med en hög ambition att bli bäst i Sverige. Smarta, digitala lösningar effektiviserar kommunens verksamheter och förbättrar kvaliteten för dem som tar del av den. En digitalisering av myndighetsutövning var gäller tillstånd och tillsyn borgar för en mer lättillgänglig välfärd och service för både medborgare och företag. Digitaliseringen möjliggör ökad demokrati och självständighet hos våra medborgare. Tid och resurser kan frigöras för de anställda att använda där det som bäst behövs. Därför behöver alla förvaltningar delta i digitaliseringsarbetet. Sedan tidigare är vård- och omsorgssektorn särskilt prioriterad i kommunens digitaliseringsarbete. Vi ser att genom smart teknik och digitala lösningar ökar både trygghet och kvalitet för de som behöver det mest.

Ansvarig nämnd: Kommunstyrelsen

Ökade möjligheter till delaktighet och inflytande

Medborgares möjlighet till inflytande och delaktighet i kommunens utveckling har blivit en allt viktigare fråga, dels för att skapa tillit till det demokratiska systemet och dels för att förbättra beslutsunderlaget vid komplexa samhällsfrågor som vi har att ta ställning till. Där ser vi att kommunen har ett ansvar för att, via medborgardialoger, göra det möjligt för sundsvallsborna att bli mer delaktiga i kommunens utveckling. I Sundsvall arbetar vi idag med medborgardialog i olika former, men vi saknar en övergripande strategi för ett mer systematiskt arbete. Därför kommer kommunen, med demokrati- och uppföljningsberedningen som referensgrupp, att ta fram en modell för att arbeta mer strategiskt med medborgardialoger. I det arbetet ska särskild hänsyn tas till att barn och unga får möjlighet att delta.

Ansvarig nämnd: Kommunstyrelsen

Underhåll och anpassningar av kommunala fastigheter

En bra tillgång till goda och ändamålsenliga lokaler möjliggör för kommunen att bedriva bra verksamhet och nå fastställda mål. Det gynnar både kommunens anställda och de som tar del av kommunens verksamheter. Standarden på kommunens fastigheter behöver höjas. Därför avsätter vi medel för underhåll och anpassningar de närmaste åren. Investeringarna ska utgå från verksamheternas behov av ändamålsenliga och klimatsmarta lokaler.

Ansvarig nämnd: Kommunstyrelsen



Särskilda överväganden för nämnder och bolag

Barn- och utbildningsnämnden

Nämnden ska prioritera sina resurser till de skolor som har tuffast utmaningar. Andelen behöriga lärare inom kommunens för- och grundskolor ska inte minska. Tidigare beslutade åtgärder för en budget i balans, inklusive förändrad skolstruktur, ska genomföras och verkställas samt att verksamhetens kostnadsläge ska anpassas till jämförbara kommuner¹¹.

Verksamhet

Justerat ramanslag¹² -25,6 miljoner kronor/år (2023-24)

Investeringar¹³

| | |
|---------------------------------|---------------------------------------|
| Förskola | 175 miljoner kronor totalt (2021-25) |
| Grundskola | 70 miljoner kronor totalt (2021-25) |
| Idrottshall | 60 miljoner kronor totalt (2021-25) |
| Inventarier och utrustning | 60 miljoner kronor totalt (2021-25) |
| Anpassningar och myndighetskrav | 71,5 miljoner kronor totalt (2021-25) |

Vård- och omsorgsnämnden

Nämnden ska genomföra och verkställa tidigare beslutade åtgärder för att uppnå en budget i balans. De särskilda satsningar på bemanning inom äldreomsorgen som beslutats av kommunfullmäktige kvarstår.

Verksamhet

Justerat ramanslag 35 miljoner kronor (2023) och 85 miljoner kronor (2024)
Äldreomsorgssatsning 42,3 miljoner konor/år (2021-2024)

Investeringar¹⁴

| | |
|---------------------------------|--|
| Omsorgsboende | 33 miljoner kronor totalt (2021-25) |
| Äldreboenden | 384,8 miljoner kronor totalt (2021-25) |
| Inventarier | 25,9 miljoner kronor totalt (2021-25) |
| Anpassningar och myndighetskrav | 20 miljoner kronor totalt (2021-25) |

11 Detta innebär en anpassning så att verksamheten inte har högre nettokostnader än den lägsta 25:e percentilen av jämförbara kommuner ("kommun i framkant"). Med jämförbara kommuner avses de som för respektive verksamhet är likhetsutsökta i kommun- och landstingsdatabasen Kolada.

12 I jämförelse med "Ekonomiska planeringsförutsättningar inför mål- och resursplan 2021-2022 med plan 2023-2024", Bilaga 1 KS-2020-00162.

13 Ställningstagandet baseras på planeringsförutsättningar och lokalbehovsplan.

14 Ställningstagandet baseras på planeringsförutsättningar och lokalbehovsplan.

Stadsbyggnadsnämnden

Nämnden ska prioritera tillväxtskapande åtgärder, boenden för äldre och en förbättrad servicenivå med fokus på tillgänglighet. Verksamhetens kostnadsläge ska anpassas.

Verksamhet

Justerat ramanslag¹⁵ - 0,5 miljoner kronor (2021) och - 17,8 miljoner kronor/år (2022-24)

Investeringar¹⁶

| | |
|------------------------|---------------------------------------|
| Kollektivtrafik | 25 miljoner kronor totalt (2021-25) |
| Gång- och cykelvägar | 25 miljoner kronor totalt (2021-25) |
| Kommundelslyftet | 25 miljoner kronor totalt (2021-25) |
| Belysning landsbygd | 35 miljoner kronor totalt (2021-25) |
| Bilvägar | 125 miljoner kronor totalt (2021-25) |
| Kajer | 195 miljoner kronor totalt (2021-25) |
| Industrispår bangården | 59,5 miljoner kronor totalt (2021-25) |
| Övrig exploatering | 46 miljoner kronor totalt (2021-25) |
| Maskiner och bilar | 18 miljoner kronor totalt (2021-25) |

Individ- och arbetsmarknadsnämnden

Nämnden ska fokusera på aktiva arbetsmarknadsåtgärder och utbildningsinsatser med målet att fler ska få egen försörjning och självständighet. I arbetet med att ge trygghet, omsorg och stöd är verksamhet riktad mot barn prioriterad. Externa placeringar ska successivt ersättas med långsiktiga hemmaplanslösningar.

Verksamhet

| | |
|----------------------------------|----------------------------------|
| Justerat ramanslag ¹⁷ | 0 miljoner kronor/år (borttaget) |
| Förstärkning | 20 miljoner konor/år (2021-2024) |

Investering

| | |
|---------------------------------|------------------------------------|
| Inventarier och maskiner | 2 miljoner kronor totalt (2021-25) |
| Anpassningar och myndighetskrav | 5 miljoner kronor totalt (2021-25) |

15 I jämförelse med "Ekonomiska planeringsförutsättningar inför mål- och resursplan 2021-2022 med plan 2023-2024", Bilaga 1 KS-2020-00162.

16 Ställningstagandet baseras på planeringsförutsättningar och lokalbehovsplan.

17 I jämförelse med "Ekonomiska planeringsförutsättningar inför mål- och resursplan 2021-2022 med plan 2023-2024", Bilaga 1 KS-2020-00162

Kultur- och fritidsnämnden

Nämnden ska prioritera sina samlade resurser till verksamhet riktad till barn och unga. Stöd till föreningslivet är prioriterat där bredd går före spets och barn/ungdomar går före vuxna. I arbetet för att främja en aktiv fritid ska särskild hänsyn tas till Sundsvalls kommuns huvudprioritering så som den uttrycks i detta dokument.

Verksamhet

Justerat ramanslag¹⁸ – 27,5 miljoner kronor/år (2022-24)

Investeringar¹⁹

| | |
|--------------------------------------|---------------------------------------|
| Friluftsliv | 15,5 miljoner kronor totalt (2021-25) |
| Aktivitets- och parklyftet | 24,3 miljoner kronor totalt (2021-25) |
| Kulturarv | 23,9 miljoner kronor totalt (2021-25) |
| Idrottshall | 30 miljoner kronor totalt (2021-25) |
| Utomhusbad | 62 miljoner kronor totalt (2021-25) |
| Lokaler övrigt | 20 miljoner kronor totalt (2021-25) |
| Inventarier, utrustning och maskiner | 20 miljoner kronor totalt (2021-25) |
| Anpassningar och myndighetskrav | 20 miljoner kronor totalt (2021-25) |

Miljönämnden

Nämnden ska fokusera sin verksamhet på förebyggande arbete, att stödja samhällsbyggnadsprocesser samt arbeta med lagstadgad kontroll och tillsyn.

Verksamhet

Justerat ramanslag²⁰ – 1,2 miljoner kronor/år (2022-2024)

Investeringar

IT och mätinstrument 1,5 miljoner kronor totalt (2021-25)

18 I jämförelse med "Ekonomiska planeringsförutsättningar inför mål- och resursplan 2021-2022 med plan 2023-2024", Bilaga 1 KS-2020-00162

19 Ställningstagandet baseras på planeringsförutsättningar och lokalbehovsplan.

20 I jämförelse med "Ekonomiska planeringsförutsättningar inför mål- och resursplan 2021-2022 med plan 2023-2024", Bilaga 1 KS-2020-00162.

Kommunstyrelsen

Nämnden ska verka för ett miljömässigt hållbart och klimatneutralt Sundsvall och ansvarar särskilt för att säkerställa en mer effektiv administration i Sundsvalls kommun som helhet. Ett aktivt arbete ska ske för att göra strategiska bedömningar om eventuell ersättningsrekrytering vid pensioneringar. Kollektivtrafiken ska se över sina kostnader och intäkter, men även fortsättningsvis vara särskilt subventionerad för barn/unga och äldre.

Verksamhet

| | |
|---|---|
| Justerat ramanslag ¹ | – 4,6 miljoner kronor (2021), – 11 miljoner kronor (2022) och – 14 miljoner kronor/år (2023-24) |
| Arbete mot missbruk | 1 miljoner kronor (2021) och 3 miljoner kronor/år (2022-24) |
| Miljöstrategiskt program | 2,2 miljoner kronor (2021) och 1,2 miljoner kronor (2022) |
| Reusrser för ökad tillväxt | 10 miljoner konor/år (2021-2024) |
| Ökad avgift MRF, nya räddningstjänststationer | 7 miljoner konor/år (2024) |
| Förstärkning oförutsett | 85 miljoner konor/år (2021) |

Investeringar

| | |
|-------------------------------------|--|
| Reinvesteringar fastigheter | 375 miljoner kronor totalt (2021-25) |
| Energieffektiviseringar fastigheter | 60 miljoner kronor totalt (2021-25) |
| IT | 145,5 miljoner kronor totalt (2021-25) |
| Nya räddningstjänststationer | 335 miljoner kronor totalt (2021-25) |

Stadsbacken

Moderbolaget ska säkerställa att det förslag till förbättrat resultat som överlämnades till kommunstyrelsen genomförs². Bolagskoncernen ska öka sin interna samordning och förbättra den inom kommunkoncernen så att större synergieffekter mellan verksamheter kan tas tillvara.

Verksamhet:

| | |
|----------------|-----------------------------------|
| Ökad utdelning | 30 miljoner kronor/år (2022-2024) |
|----------------|-----------------------------------|

1 I jämförelse med "Ekonomiska planeringsförutsättningar inför mål- och resursplan 2021-2022 med plan 2023-2024", Bilaga 1 KS-2020-00162

2 Återrapport till Kommunstyrelsen, KS – 2020 – 00294.



Foto: Saga Björkebeck

Finansiella mål



Det finns inget egenvärde i att en kommun skapar ”vinst”, men ett visst överskott måste budgeteras och redovisas över tiden för att inte belasta kommande generationer med skulder och därmed, i förlängningen, sämre kommunal service.

För att leva upp till kraven på och styra mot god ekonomisk hushållning behövs finansiella mål med såväl ett kortare som ett längre tidsperspektiv. Följande finansiella mål ska vara vägledande:

- Årets resultat ska vara positivt. För att täcka in viss egenfinansiering av investeringar, värdesäkring av nettotillgångar samt budgetmarginal ska resultatet för kommunen uppgå till minst två procent och för kommunkoncernen minst fyra procent av skatteintäkter och statsbidrag. Resultatnivån kan variera över tid och ska inte sättas lägre än att på lång sikt bidra till en ökande soliditet.
- Den långfristiga betalningsberedskapen (soliditeten inklusive pensionsåtaganden) ska öka över tid och
 - år 2021 uppnå 5 procent för kommunen och 8 procent för kommunkoncernen,
 - år 2022 uppnå 6 procent för kommunen och 9 procent för kommunkoncernen,
 - år 2023 uppnå 8 procent för kommunen och 12 procent för kommunkoncernen,
 - år 2024 uppnå 9 procent för kommunen och 13 procent för kommunkoncernen samt
 - år 2030 uppnå 20 procent för kommunen och kommunkoncernen.
- Den kortfristiga betalningsberedskapen (likvida medel, outnyttjad checkkredit och kreditlöften) ska motsvara minst 100 procent av de räntebärande skulder som förfaller inom ett år.
- Kommunens skuldsättningsgrad (nettolåneskuld i förhållande till skatteintäkter och statsbidrag) ska
 - år 2021 uppgå till högst 50 procent,
 - år 2022 uppgå till högst 50 procent
 - år 2023 uppgå till högst 50 procent
 - år 2024 uppgå till högst 45 procent samt
 - år 2030 uppgå till högst 25 procent.
- Kommunkoncernens skuldsättningsgrad (nettolåneskuld i förhållande till totala intäkter) ska år 2024 uppgå till högst 100 procent.
- Prognossäkerheten ska vara god, högst en halv procent avvikelse.
- Budgetföljsamheten för kommunen inom driftverksamheten ska vara god, högst en procent avvikelse.

Driftsbudget

Tillägg och justeringar i förhållande till planeringsförutsättningar.

Driftsbudget

Nivåhöjningarna anges med belopp varje år.

OBS! Nivåhöjande/sänkande anges som ackumulerat.

| Nettobelopp i 1 000 kronor (minus = ökad utgift/minskad inkomst) | Budget 2021 | Budget 2022 | Plan 2023 | Plan 2024 |
|--|------------------------|------------------------|----------------------|----------------------|
| KS: minskning administrativ personal hela organisationen | | 6 000 | 12 000 | 36 000 |
| KS: inte ersätta pensionsavgångar | 3 000 | 9 000 | 19 000 | 30 000 |
| KS: minskade kostnader Servicecenter och Drakfastigheter | | 24 000 | 44 000 | 66 000 |
| KS: minskade kostnader politisk verksamhet | | | 3 300 | 3 300 |
| KS: justerat utbud kollektivtrafik | 4 000 | 8 000 | 8 000 | 8 000 |
| KS: ökade intäkter kollektivtrafik | 5 000 | 5 000 | 5 000 | 5 000 |
| KS: justerat anslag Personalutskottet | 3 000 | 4 000 | 4 000 | 4 000 |
| KS: justerat ramanslag | 4 600 | 11 000 | 14 000 | 14 000 |
| KS: arbete mot missbruk | -1 000 | -3 000 | -3 000 | -3 000 |
| KS: utdelning Stadsbacken | | 30 000 | 30 000 | 30 000 |
| KS: miljöstrategiskt program | -2 175 | -1 175 | | |
| KS: resurser för ökad tillväxt | -10 000 | -10 000 | -10 000 | -10 000 |
| KFN: justerat ramanslag | | 27 500 | 27 500 | 27 500 |
| IAN: justerat ramanslag | | | | |
| IAN: förstärkning | -20 000 | -20 000 | -20 000 | -20 000 |
| BUN: justerat ramanslag | | | 25 600 | 25 600 |
| MN: justerat ramanslag | | 1 200 | 1 200 | 1 200 |
| SBN: justerat ramanslag | 500 | 17 800 | 17 800 | 17 800 |
| ÖFN: justerat ramanslag | 400 | 400 | 400 | 400 |
| VON: ökade verksamhetskostnader för fler platser äldreboende | | | -35 000 | -85 000 |
| VON: äldreomorgssatsning | -42 300 | -42 300 | -42 300 | -42 300 |
| KS: ökad avgift (netto) MRF, nya räddningsstationer | | | | -7 000 |
| KS: förstärkning oförutsett | -85 000 | | | |
| SBN: överföring driftmedel till investeringsram | 16 000 | 16 000 | 16 000 | 16 000 |
| Summa | -123 975 | 83 425 | 117 500 | 117 500 |

Investeringsbudget, tkr

| Nettobelopp i 1 000 kronor (minus = ökad utgift/minskad inkomst) | Budget 2021 | Budget 2022 | Plan 2023 | Plan 2024 | Plan 2025 |
|---|-----------------|-----------------|-----------------|-----------------|-----------------|
| Kommunstyrelsen | | | | | |
| BUN: Grundskolor | -16 000 | -26 000 | -17 000 | -11 000 | |
| BUN: Förskolor | -95 000 | -65 000 | -5 000 | -5 000 | -5 000 |
| BUN: Idrottshall | -60 000 | | | | |
| BUN: Gymnasium, överföring tidigare års inv.medel | -10 000 | | | | |
| BUN: Verksamhetsförändr och anpassn pga myndighetskrav | -17 500 | -14 500 | -13 500 | -13 500 | -12 500 |
| VON: Omsorgsboende | -33 000 | | | | |
| VON: Äldreboende | | -241 800 | -143 000 | | |
| VON: Anpassningar och myndighetskrav | -4 000 | -4 000 | -4 000 | -4 000 | -4 000 |
| IAN: Anpassningar och myndighetskrav | -1 000 | -1 000 | -1 000 | -1 000 | -1 000 |
| KFN: Lokaler för kultur och fritid | -20 000 | | | | |
| KFN: Idrottshall | -30 000 | | | | |
| KFN: Utomhusbad | -62 000 | | | | |
| KFN: Anpassningar och myndighetskrav | -4 000 | -4 000 | -4 000 | -4 000 | -4 000 |
| KS Drakfast: Reinvesteringar i förvaltningsfastigheter | -75 000 | -75 000 | -75 000 | -75 000 | -75 000 |
| KS Drakfast: Energieffektiviseringar i förvaltningsfastigheter | -20 000 | -20 000 | -20 000 | | |
| Gruppbestäder, överföring tidigare års inv.medel | -21 000 | | | | |
| Överföring av tidigare års investeringsmedel | -6 700 | | | | |
| IT | -33 000 | -25 000 | -37 500 | -50 000 | |
| Nya räddningsstationer | -50 000 | -200 000 | -85 000 | | |
| Stadsbyggnadsnämnd | | | | | |
| Kollektivtrafik | -5 000 | -5 000 | -5 000 | -5 000 | -5 000 |
| Gång- och cykelvägar | -5 000 | -5 000 | -5 000 | -5 000 | -5 000 |
| Kommundelslyftet | -5 000 | -5 000 | -5 000 | -5 000 | -5 000 |
| Belysning landsbygd | -7 000 | -7 000 | -7 000 | -7 000 | -7 000 |
| Bilvägar | -25 000 | -25 000 | -25 000 | -25 000 | -25 000 |
| Kajer | -65 000 | -100 000 | -17 500 | -12 500 | |
| Industrispår bangården | -30 000 | -29 500 | | | |
| Övrig exploatering | -46 000 | | | | |
| Maskiner och bilar | -6 000 | -3 000 | -3 000 | -3 000 | -3 000 |
| Överföring av tidigare års investeringsmedel | -26 300 | | | | |
| Gator och vägar, underhåll *) | -16 000 | -16 000 | -16 000 | -16 000 | -16 000 |
| Kommundelslyftet, Njurunda **) | -18 000 | | | | |
| Miljönämnd | | | | | |
| Inventarier och utrustning m m | -300 | -300 | -300 | -300 | -300 |
| Individ- och arbetsmarknadsnämnd | | | | | |
| Inventarier och maskiner | -400 | -400 | -400 | -400 | -400 |
| Kultur- och fritidsnämnd | | | | | |
| Friluftsliv | -7 450 | -2 000 | -2 000 | -2 000 | -2 000 |
| Aktivitets- och parklyftet | -9 000 | -8 251 | -7 000 | | |
| Kulturarv | -23 900 | | | | |
| Inventarier, utrustning och maskiner | -5 000 | -5 000 | -5 000 | -5 000 | |
| Barn- och utbildningsnämnd | | | | | |
| Inventarier och utrustning m m | -12 000 | -12 000 | -12 000 | -12 000 | -12 000 |
| Vård- och omsorgsnämnd | | | | | |
| Inventarier och utrustning m m | -1 750 | -2 500 | -12 050 | -9 150 | -450 |
| Summa | -657 300 | -845 951 | -655 550 | -413 850 | -182 650 |

Omdisponering av investeringsmedel mellan nämnder enligt beslut i kommunfullmäktige 2020-12-21 § 188

*) enligt beslut i kommunfullmäktige 2020-12-21 § 190

**) enligt beslut i kommunfullmäktige 2020-12-21 § 192

Resultat

Resultatbudget, tkr

| Belopp i 1 000 kronor | Budget 2022 | Plan 2023 | Plan 2024 |
|--|----------------|----------------|----------------|
| Verksamhetens kostnader | -5 998 329 | -6 098 509 | -6 273 400 |
| Avskrivningar | -339 255 | -349 837 | -356 697 |
| Skatteintäkter och statsbidrag | 6 664 610 | 6 782 670 | 6 939 824 |
| Finansnetto | 36 605 | 38 624 | 41 868 |
| Årets resultat | 363 631 | 372 948 | 351 595 |
| Befarad obalans Vård- och omsorgsnämnden | 0 | 0 | 0 |
| Befarad obalans Individ- och arbetsmarknadsnämnden | -15 000 | 0 | 0 |
| Befarad obalans Barn- och utbildningsnämnden | -40 000 | 0 | 0 |
| Årets resultat vid befarad obalans | 308 631 | 372 948 | 351 595 |

Foto: Mostphotos, Giulio Fornasar





Teknisk omräkning MRP 2022-2024

Kommunstyrelsekontoret har sammanställt Mål och resursplan (MRP) 2022 med plan för ekonomin 2023-2024. Dokumentet är upprättat med utgångspunkt i beslutad MRP 2021-2024. Därutöver har de ekonomiska planeringsförutsättningarna beaktats. Finans- och näringslivsutskottet beslutade den 27 april 2021 att planeringsförutsättningarna samt underlag för investeringsbeslut ska utgöra grund för det fortsatta arbetet med Mål och resursplan 2022-2024.

Den Mål och resursplan för 2022 som kommunfullmäktige fastställde i oktober i samband med ekonomiska ramar för mål och resursplan 2022 (KS-2021-00805) utgör ramen för den Verksamhetsplan (MRP) – år som respektive nämnd upprättar och fastställer för sin verksamhet.

Från hösten 2021 arbetar nämnderna och bolagen med att upprätta en verksamhetsplan (tidigare MRP) – 1 år för 2022. Verksamhetsplan – 1 år upprättas och fastställs av respektive nämnd och bolag och inlämnas senast den 30 november 2021 till kommunstyrelsekontoret. Nämnderna och bolagen får till uppdrag att i sina budgetbeslut bryta ner de mål som finns inom områden som finns uppräknade i MRP 2021-2024. Förutom mål ska även indikatorer tas fram.

Styrmodell

Styr- och ledningsmodellen är ett verktyg för att styra kommunkoncernens verksamhet, så att största möjliga nytta skapas för Sundsvallsborna. Modellen ska stödja arbetet med att säkerställa att den politik som fastställts av kommunfullmäktige genomförs, och att verksamheternas grunduppdrag fullgörs. Dessutom ska styr- och ledningsmodellen bidra till att göra verksamhetens resultat synligt, med utgångspunkt i de mål som formulerats. På så sätt blir det möjligt att styra utifrån faktiska, uppnådda resultat.

Grundläggande är att ha en ledningsprocess på alla resultatnivåer som möjliggör en god ekonomisk hushållning. Mål och resursplan, redovisning, uppföljning och utvärdering samt internkontroll samverkar i ledningen/styrningen av kommunens ekonomi och verksamhet. God ekonomisk hushållning skapas genom en ändamålsenlig och kostnadseffektiv verksamhet med en finansiering som långsiktigt garanterar verksamheten utan skattehöjning.

Mål och resursplanen ligger till grund för kommunens strategiska och konkreta arbete. Planen följs upp kontinuerligt via månadsuppföljning, delårsrapporter och i årsredovisningen.

Från direktiv till mål och resursplan

Utgångspunkten för arbetet med Mål och resursplanen är den politiska viljan i form av vision, samt mål inom utvalda områden. Dessa politiska mål utgör en strategisk grund för det fortsatta arbetet med mål och resurser.

Visionen beskriver den framtida önskade bilden av Sundsvall som kommun att leva och verka i. Både visionen och målen inom utvalda områden har partipolitisk prägel och formuleras av de politiska partierna. I föreliggande förslag som utgår från beslutad MRP 2021-2024 finns övergripande mål för några utvalda områdena samt finansiella- och arbetsgivarpolitiska mål. Nämnderna ska därefter bryta ner kommunfullmäktiges mål genom att besluta om egna mål som ligger i linje med de mål som fullmäktige antagit. Utöver målen ska nämnderna fastställa indikatorer för målen.

God ekonomisk hushållning

Enligt kommunallagen ska kommunen i budgeten närmare ange och definiera mål respektive riktlinjer för ekonomin samt för verksamheten som är av betydelse för god ekonomisk hushållning.

Finansiella mål behövs för att markera att ekonomin är en restriktion för att bedriva verksamhet – ”spelplanen” utifrån kommunens egna förutsättningar. Verksamhetsmål behövs för att ange hur mycket av de olika verksamheterna som ryms på spelplanen (d v s kopplingen till ekonomin) samt för att klargöra uppdraget gentemot medborgarna.

God ekonomisk hushållning förutsätter inte bara att den löpande verksamheten under året kan finansieras med intäkter. För att inte behöva göra besparingar i verksamheten enskilda år, då intäkterna (skatteintäkter och statsbidrag) plötsligt viker eller då oförutsedda kostnadsökningar uppstår, krävs att kommunen har en buffert i sin ekonomi. För Sundsvalls kommun innebär god ekonomisk hushållning dessutom att verksamheten bedrivs effektivt, det vill säga den kommunala servicen ska infria kommuninnevärnans behov och förväntningar (ändamålsenlighet) och dessutom bedrivas på ett kostnadseffektivt sätt.

För att nå en god ekonomisk hushållning krävs ett systematiskt arbete efter de mål- och resursplan (MRP) som fastställts av kommunfullmäktige och att kommunen har förmåga att anpassa sig efter förändrade förutsättningar under året.

Mål och riktlinjer för ekonomin

Ekonomiperspektivet i en kommun motsvarar de resurser som finns i form av skatteintäkter, statsbidrag, avgifter och övriga bidrag. Det huvudsakliga målet för kommunen är inte att skapa ”vinst” men däremot måste befintliga resurser användas på rätt sätt, så kallad ”god ekonomisk hushållning”. Ett visst överskott måste därför budgeteras och redovisas över tid för att inte belasta kommande generationer med skulder och därmed, i förlängningen, sämre kommunal service. I god ekonomisk hushållning betonas balansen mellan tydliga och mätbara finansiella och verksamhetsmässiga mål i styrningen. Finansiella mål uttrycker att ekonomin är en restriktion för verksamhetens omfattning. Verksamhetsmålen betonar en resurseffektiv och ändamålsenlig verksamhet och gör uppdraget gentemot medborgarna tydligt.

Nedan framgår de finansiella målen som kommunen ska kunna leva upp till för att anses ha en på god ekonomisk hushållning. Viktiga framgångsfaktorer och förutsättningar för att nå de finansiella målen är:

Ekonomi i balans

Kommunens ekonomi måste vara i balans och långsiktigt hållbar ur ett generationsperspektiv. För att kommunen ska uppnå fastställt ekonomiskt resultat är det av största betydelse att respektive nämnd klarar sitt uppdrag och samtidigt har sin ekonomi i balans genom en god budgetföljsamhet. Det ekonomiska resultatet är också beroende av att investeringsvolymen hålls på en rimlig nivå. Kommunens nettoinvesteringar bör långsiktigt finansieras med egna medel men kan under perioder till viss del lånefinansieras.

God produktivitet

Varje nämnd måste sträva efter att bedriva en resurseffektiv verksamhet. Detta innebär att se över serviceutbudet, forma effektiva arbetsprocesser och förbättra resursutnyttjandet, pröva ny teknik och använda kommunens ramavtal. Därmed skapas förutsättningar att förbättra verksamhetens produktivitet det vill säga förmågan att producera tjänster med hög kvalitet till lägsta möjliga kostnad.

Väl fungerande uppföljning

Utifrån väl kända ekonomistyrningsprinciper, är en väl fungerande uppföljning med trovärdiga prognoser och en aktiv avvikelshantering betydelsefulla framgångsfaktorer. Detta är särskilt viktigt speciellt i en starkt decentraliserad organisation där verksamhets- och ekonomiansvar läggs långt ut i verksamheten.

Finansiella mål

Enligt kommunallagen ska budgeten innehålla finansiella mål som är av betydelse för god ekonomisk hushållning. Målen är framtagna både med ett kortare och med ett längre tidsperspektiv för att kommunen ska kunna leva upp mot kravet på just god ekonomisk hushållning. Den modell som används heter RK och innehåller fyra aspekter:

Resultat, Kapacitet, Risk och Kontroll.

- Resultat** Vilken balans har kommunen haft över sina intäkter och kostnader under året och över tiden?
- Kapacitet** Vilken kapacitet har kommunen att möta finansiella svårigheter på lång sikt?
- Risk** Föreligger det några risker som kan påverka kommunens resultat och kapacitet?
- Kontroll** Vilken kontroll har kommunen över den finansiella utvecklingen?

Finansiella mål för kommunen

- Resultat** Årets resultat ska vara positivt. För att täcka in viss egenfinansiering av investeringar, värdesäkring av nettotillgångar samt budgetmarginal ska resultatet uppgå till minst 2 procent av skatteintäkter och statsbidrag. Resultatnivån kan variera över tid och ska inte sättas lägre än att på lång sikt bidra till den ökande soliditeten.
- Kapacitet** Den långfristiga betalningsberedskapen (soliditeten inklusive pensionsåtaganden) ska öka över tid och
- år 2021 uppnå 5 procent
 - år 2022 uppnå 6 procent
 - år 2023 uppnå 8 procent
 - år 2024 uppnå 9 procent
 - år 2030 uppnå 20 procent
- Risk** Den kortfristiga betalningsberedskapen (likvida medel, outnyttjad checkkredit och kreditlöften) ska motsvara minst 100 procent av de räntebärande skulder som förfaller inom ett år.
- Kommunens skuldsättningsgrad (nettolåneskuld i förhållande till skatteintäkter och statsbidrag) ska
- år 2021 uppgå till högst 50 procent
 - år 2022 uppgå till högst 50 procent
 - år 2023 uppgå till högst 50 procent
 - år 2024 uppgå till högst 45 procent
 - år 2030 uppgå till högst 25 procent
- Kontroll** Prognossäkerheten ska vara god (högst 0,5 procent avvikelse). Budgetföljsamheten inom driftverksamheten ska vara god (högst 1 procent avvikelse).

Finansiella mål för kommunkoncernen

- Resultat** Årets **resultat** ska vara positivt. För att täcka in viss egenfinansiering av investeringar, värdesäkring av nettotillgångar samt budgetmarginal ska resultatet uppgå till minst 4 procent av skatteintäkter och statsbidrag. Resultatnivån kan variera över tid och ska inte sättas lägre än att på lång sikt bidra till den ökande soliditeten.
- Kapacitet** Den **långfristiga betalningsberedskapen** (soliditeten inklusive pensionsåtaganden) ska
år 2021 uppnå 8 procent
år 2022 uppnå 9 procent
år 2023 uppnå 12 procent
år 2024 uppnå 13 procent
år 2030 uppnå 20 procent
- Risk** Kommunkoncernens **skuldsättningsgrad** (nettolåneskuld i förhållande till totala intäkter) ska år 2024 uppgå till högst 100 procent.
- Kontroll** **Prognossäkerheten** ska vara god (högst 0,5 procent avvikelse).



Ekonomisk tillväxt

Planeringsförutsättningarna för de kommande åren påverkas till stor del av det gångna året 2020, som var ett mycket speciellt år. Coronapandemin slog till med full kraft i början av året, hela samhället och världsekonomin påverkades direkt. Nedstängningar och restriktioner har införts i olika omfattningar efter bedömt behov. Verksamhet inom kommuner och regioner har fått ställa om i rekordfart. Ekonomin dök inledningsvis med en snabb nedgång i produktion och sysselsättning men vände relativt snabbt uppåt, dock med stor osäkerhet i vilken takt återhämtning kommer att ske och där vissa branscher kommer att vara drabbade en lång tid framöver. Många olika krisåtgärder har vidtagits, historiskt höga statsbidrag har utbetalats till kommuner och regioner och till drabbade branscher har olika former av stöd beviljats. De kommande åren kommer att präglas av stor osäkerhet och mycket är avhängigt av hur pandemin kan bekämpas och hur vaccineringsprogrammen kommer att lyckas och den globala ekonomin påverkas och återhämtas.

För Sundsvall har också pandemin inneburit stora utmaningar och skyndat på strukturomvandling på arbetsmarknaden i samband med de varsel som kom under hösten. En av viktig prioritering är att få fler människor i arbete och därför har den politiska ledningen antaget målet om 5 000 nya jobb till 2030.

Sundsvalls kommun presenterade ett förhållandevis starkt resultat 2020, främst på grund av de kraftigt ökade statsbidragen. För att få en ekonomi i balans och ha en långsiktigt god ekonomisk hushållning krävs det att de åtgärder som beslutades i MRP 2021-2024 genomförs. De kommande åren innebär stora utmaningar både vad gäller omställning av verksamhet, användning av ny teknik och kompetensförsörjning.

Samhällsekonomi

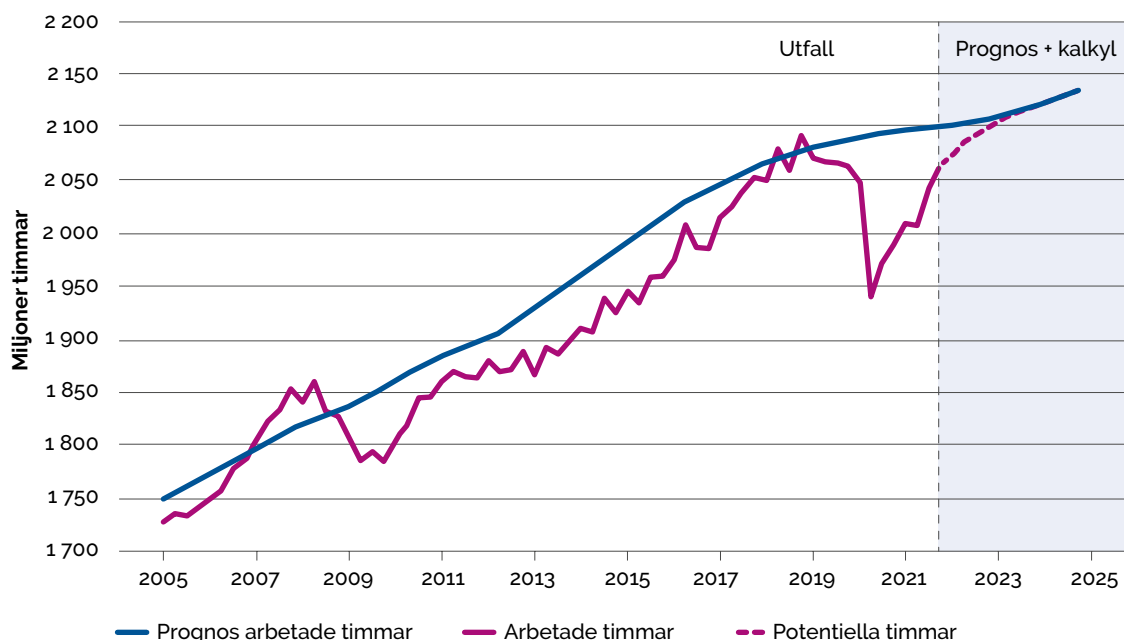
Utvecklingen av världsekonomin är oviss. Många frågor finns angående hur snabbt en återhämtning kan ske, risken för nya smittspridningar, takten av genomförande av vaccinationsprogram med mera. Den globala ekonomin har haft understöd av rekordstora bidrag från länders regeringar. Hur den ökade skuldsättningen kommer att påverka ekonomin på sikt och hur Sveriges och andra länders BNP kommer att utvecklas är fortfarande mycket osäkert.

Det låga resursutnyttjandet i nuläget samt att insatser för att hejda pandemin pågår talar för att konjunkturen kommer att stärkas framöver. Ökningen dämpas dock av att tjänstesektorn fortsatt har en svag efterfrågan, särskilt om fortsatta restriktioner kommer att gälla.

I SKR, Sveriges kommuner och Regioners bedömning för de kommande åren väntas en låg BNP-ökning med en försvagad konjunktur och minskning av antalet arbetade timmar, som är basen i kommunernas och regionernas skatteunderlag. Arbetslöshetstalen väntas ligga på omkring 8,5 procent de närmaste åren och minska till 7,5 procent 2024. Det är något lägre än vad som antogs tidigare under hösten.

I nedanstående diagram, hämtat från SKR MakroNytt 1/2021, görs en jämförelse mellan arbetade timmar och potentiella timmar, där prognosen är att en konjunkturrell balans nås 2024.

Kalkylmässig lågkonjunktur fram till 2024



Källa: Macrobond.

Kommunernas ekonomi

Starkt resultat 2020 – kommunernas dilemma

Kommunerna har haft svaga resultat under de senaste åren och många har därför påbörjat arbete med effektiviseringar och besparingar för att klara den demografiska situation som väntar. Regeringen och riksdag tog under 2020 en rad beslut om att tillskjuta extra medel till kommunerna, några av dem före pandemin. Det visade sig under hösten att skatteunderlaget inte påverkas negativt så mycket som befarat av pandemin och att de generella statsbidragen var större än den väntade minskningen. Vissa verksamheter har haft större tryck och för den har extra statsbidrag kunnat ansökas medan andra delar har haft en lägre efterfrågan på grund av pandemin. Det innebär att kommunerna under 2020 redovisar ett stort ekonomiskt överskott. Det gäller för kommunerna att hålla tillbaka förväntningarna som kan komma att öka till följd av de starka resultaten och att fortsätta arbetet med hålla nere kostnadsökningar för att klara de långsiktiga utmaningarna.

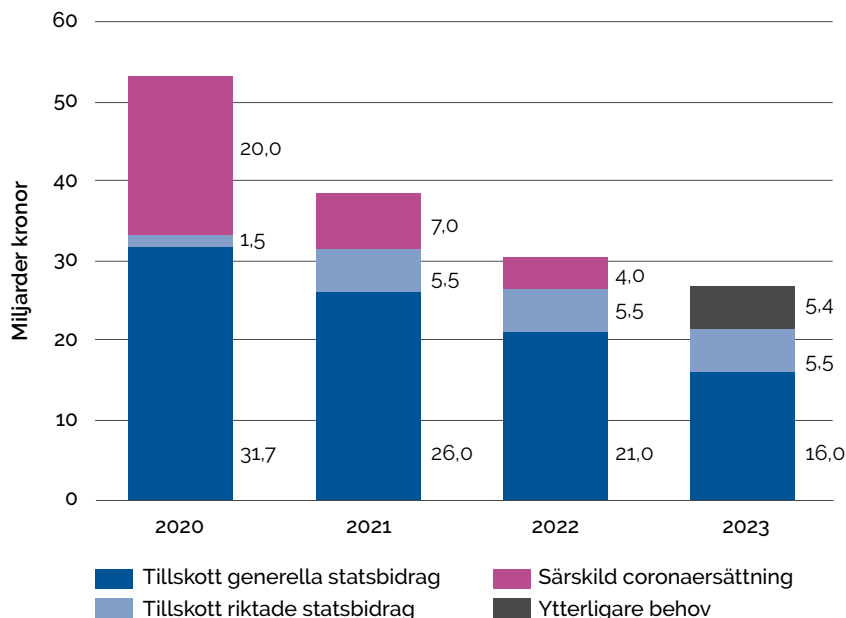
Omfattande stödåtgärder

I nedanstående bild redovisas tillskottet av statsbidrag under 2020-2023 till kommuner och regioner. Generellt erhåller kommunerna 70 procent av bidraget och regionerna 30 procent men vissa bidrag har haft en annan fördelning. Bilden är hämtad från SKR Ekonomirapport, oktober 2020.

Mål och riktlinjer för ekonomin

Utveckling av statsbidrag och demografi för kommuner och regioner

Ökning i miljarder kronor med år 2019



Källa: Sveriges Kommuner och Regioner.

Kommande års utmaningar

Den demografiska utmaningen beror lite förenklat på att antalet personer i behov av välfärdstjänster ökar snabbare än antalet invånare i yrkesför ålder. Den arbetsföra befolkningen ska samtidigt stå för både finansiering och bemanning av välfärden. Det är främst inom äldreomsorgen som behovet är som störst.

Den kommunala sektorns kostnader har ökat mer än vad som motiverats av den demografiska utveckling, främst som en följd av ambitionshöjningar. Denna utveckling bör inte fortsätta om kommunerna ska nå uppsatta ekonomiska mål. Det finns många förslag på hur det ökade välfärdsbehov både ska finansieras och utvecklas, det diskuteras bland annat åtgärder som höjd pensionsålder, höjda avgifter, sänkta ambitioner, effektiviseringar och digitaliseringar. Förmodligen behövs en kombination av förändringar ske.

Hur pandemin kommer att påverka samhället är för tidigt att säga men att det kommer ha inverkan på olika sätt med konsekvenser på den kommunala ekonomin är uppenbart. Det är troligt att det för vissa branscher kommer att ta tid att komma tillbaka, inom handel och annan servicenäring kan konsumtionsmönster komma att ändras. Detta tillsammans med de varsel och nedläggningar som har drabbat Sundsvall senaste åren kan behov av exempelvis försörjningsstöd och arbetsmarknadsinsatser öka kraftigt.

Sundsvalls kommuns ekonomi

Efter två års negativa resultat redovisar Sundsvalls kommun ett positivt resultat på 149 miljoner kronor, mycket tack vare de extra statliga medel som tillförts.

Inför MRP 2021-2024 fick kommunstyrelsen i uppdrag att ta fram förslag på förändringar som innebär en sänkning av kommunens kostnader med 300 miljoner kronor. Dessa förslag utgjorde grunden för de justerade ramanslagen till budgetramarna 2021-2024. För att nå det ekonomiska målet och ha en ekonomi i balans för de kommande åren är det av största vikt att genomföra fattade beslut och begränsa kostnadsutvecklingen och ha ett resultat som kan finansiera ökade verksamhetsbehov och framtida investeringsvolymerna. Det kommer att krävas omställning, förändrade arbetssätt översyn av ambitionsnivåer samt samtidigt dra nytta av ny teknik som gör arbetet mer effektivt.

Resultat 2020

Kommunens redovisar för år 2020 ett positivt resultat på 149 miljoner kronor, som till stor del beror på de kraftigt ökade statsbidragen under året. De tre största nämnderna, vård- och omsorgsnämnden, individ- och arbetsmarknadsnämnden samt barn- och utbildningsnämnden redovisade stora underskott. Nämnderna har fattat beslut om åtgärder för att minska underskottet och en stor utmaning är nu genomförandet av dessa och samtidigt att samtliga förvaltningar arbetar vidare med att effektivisera sina processer.

Budgetramar 2022-2024

I kommunens Mål och resursplan för 2021-2024 togs beslut om sänkta ramanslag inför den kommande perioden. Inför 2022 innebär det en reducering om 160 miljoner kronor, därefter ytterligare reducering av nämndernas budgetramar med 100 miljoner kronor till 2024. Sammantaget ger de sänkta ramanslagen en förstärkning av budgetens resultat med knappt 300 miljoner kronor under perioden 2021-2024. Till det kommer kostnadsökningar med på grund av satsningar och medel för ökade löne- och verksamhetskostnader.

Utöver de kostnadsreduceringar som är nödvändiga för att skapa ett förbättrat resultat pågår också ett stort arbete med åtgärder inom vård- och omsorgsnämnden, barn- och utbildningsnämnden samt individ- och arbetsmarknadsnämnden att komma i balans.

Investeringsbehov

Kommunens investeringsplaner för de närmaste åren omfattar stora investeringar och kommer i genomsnitt vara på en nivå på 650 miljoner kronor per år under perioden 2021-2024. Denna nivå kan kommunen i dagsläget inte finansiera med egna medel utan behöver lånefinansiera till en del. För att öka möjligheten till egenfinansiering är det nödvändigt att nå positiva ekonomiska resultat.

I samband med beslutet av MRP 2021-2024 upphävdes tidigare investeringsbeslut och den så kallade ryggsäcken (budgeterade investeringsmedel som inte utnyttjats) minskade från 1,9 miljarder kronor till 286 miljoner kronor. För närvarande pågår en översyn av investeringsprocessen, där bland annat överföring är en del i granskningen.

Omställning

Omställning kommer behöva ske både med anledning av demografiska behov, digitalisering samt ökad möjlighet att välja bland olika utförare. Inom grundskolan skedde en minskning med 119 elever, 176 fler elever valde friskolor, totalt innebär det 295 färre elever inom den kommunala grundskolan. Denna utveckling medför betydande anpassning och omställning för att möta förändringar i

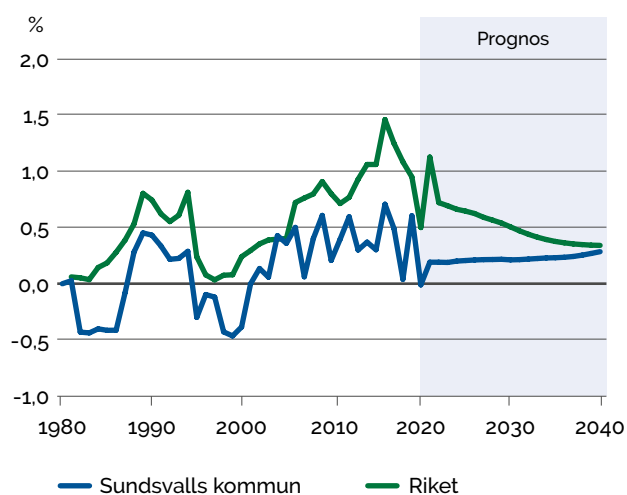
Mål och riktlinjer för ekonomin

efterfrågan av skolplatser. Att bättre använda ny teknik och dra nytta av ökad digitalisering är områden som hela organisationen har en potential till utveckling och göra verksamheten mer kostnadseffektiv.

Befolkning

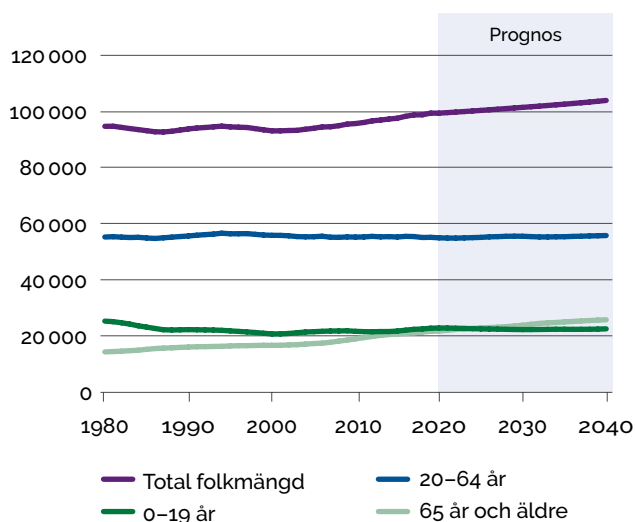
I befolkningsprognosen från 2020 över perioden 2020-2040 väntas en genomsnittlig ökning med 329 personer per år. Kommunen har haft en lägre befolkningsstillväxt än riket sedan 1980-talet. Den senaste befolkningsciffran för Sundsvall var 99 439 (2020-12-31), vilket var en minskning med 10 personer jämfört med 2019. Graferna är hämtade från Befolkningsprognos 2020-2040, Sundsvalls kommun.

Procentuell förändring av folkmängden i Sundsvalls kommun 1980-2040



Källa: Sundsvalls kommun.

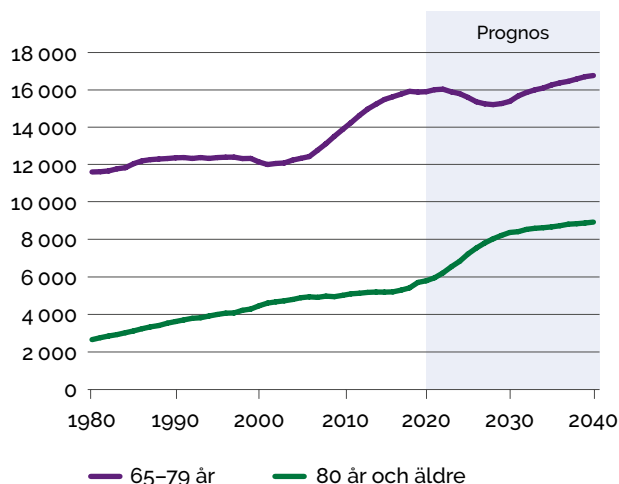
Antal invånare i Sundsvalls kommun 1980-2040



Källa: Sundsvalls kommun.

Av de äldre ökar antalet personer över 80 år stort, medan gruppen 65-79 år minskar något under de närmaste 10 åren.

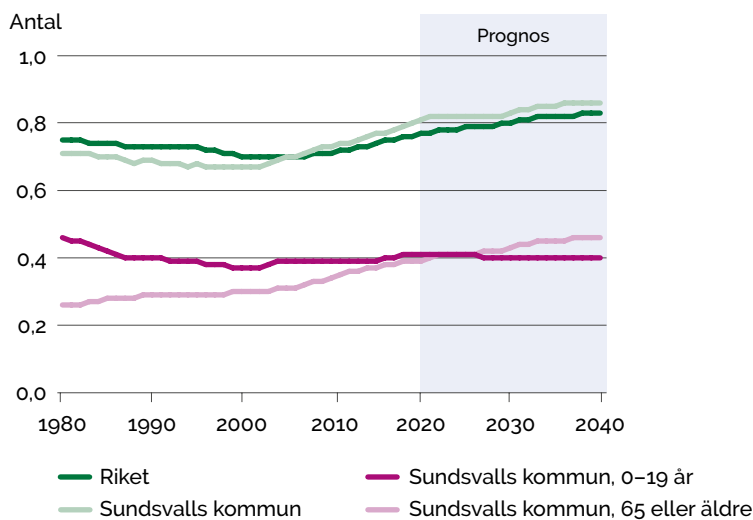
Antal äldre i Sundsvalls kommun 1980-2040



Källa: Sundsvalls kommun.

De närmaste åren väntas den så kallade försörjningsbördan att öka (kvoten mellan antalet i icke verksam ålder 0-19 år och 65 år eller äldre med antalet i yrkesverksam ålder 20-64 år). Sundsvall ligger något högre än riket.

Försörjningsbörda i Sundsvalls kommun 1980-2040



Källa: Sundsvalls kommun.

Den här utvecklingen innebär både en ekonomisk utmaning samt att ha den arbetskraft som behövs för kommande behov under den närmaste tioårsperioden.

Mål och riktlinjer för ekonomin

Sammanställning över nyckeltal

Nyckeltal för svenska ekonomin hämtat från SKR cirkulär 21:12 (2021-02-18).

| Nyckeltal för den svenska ekonomin Procentuell förändring om inte annat anges | 2019 | 2020 | 2021 | 2022 | 2023 | 2024 |
|--|------|------|------|------|------|------|
| Bruttonationalprodukt BNP* | 1,4 | -3,1 | 2,7 | 3,6 | 2,1 | 2,1 |
| Sysselsättning, timmar* | -0,3 | -3,9 | 1,4 | 2,3 | 1,2 | 0,9 |
| Relativ arbetslöshet, procent | 6,8 | 8,3 | 8,4 | 8,1 | 7,9 | 7,5 |
| Timlön, Nationalräkenskaperna | 3,8 | 5,0 | 1,7 | 2,2 | 2,3 | 2,4 |
| Timlön, Konjunkturlönestatistiken | 2,6 | 2,1 | 2,5 | 2,2 | 2,3 | 2,4 |
| Inflation, KPIF | 1,7 | 0,5 | 1,3 | 1,4 | 1,8 | 2,0 |
| Inflation, KPI | 1,8 | 0,5 | 1,2 | 1,5 | 1,9 | 2,3 |
| Befolkning, 15-74 år | 0,7 | 0,4 | 0,4 | 0,4 | 0,4 | 0,5 |

*Kalenderkorrigerad.

Kommunal verksamhet, sammanvägt prisindex (PKV), från SKR cirkulär 21:12.

| Prisindex för kommunal verksamhet (PKV) | 2019 | 2020 | 2021 | 2022 | 2023 | 2024 |
|--|--------------|--------------|--------------|--------------|--------------|--------------|
| Arbetskraftskostnader* | 2,7 | 2,1 | 2,0 | 2,0 | 2,4 | 2,4 |
| Övrig förbrukning | 2,9 | 1,3 | 1,7 | 1,7 | 1,9 | 2,1 |
| Prisförändring | 2,7 % | 1,8 % | 1,9 % | 1,9 % | 2,3 % | 2,3 % |

*Inklusive förändringar i arbetsgivaravgifter och kvalitetsjustering.

I tabellen ovan redovisas den årliga förändringen av kostnaden i fasta priser, också kallad verksamhetens volymförändring. Volymförändringen utgörs av skillnaden mellan förändring i löpande pris och prisförändringar på arbetskraft (löneökningar) och annan förbrukning.

| Skattesats för Sundsvalls kommun | 2021 | 2022 | 2023 | 2024 |
|----------------------------------|-------|-------|-------|-------|
| Skattesats (primärkommun) | 22:59 | 22:59 | 22:59 | 22:59 |

Den genomsnittliga skattesatsen i riket är 20,71 kr för 2021. Kommunens skattesats är 22,59 kr.

Skatteutjämningsystemet har som syfte att jämna ut skillnader i förutsättningar mellan kommuner, t ex för demografiska förutsättningar, inkomstskillnader och andra faktorer som orsakar högre/lägre verksamhetskostnader och som kommunerna inte kan påverka. De strukturella skillnaderna korrigeras alltså med utjämningsystemet medan skillnader i verksamheternas omfattning och kvalitet regleras genom den skattenivå kommunerna själva beslutar om.

Principer för ekonomistyrning

Nämnderna utgår från de övergripande principerna som finns angivna i kapital 2 i ”Regler ekonomi- och verksamhetsstyrning”, fastställda av kommunfullmäktige 2020-01-27.

Personalkostnader

Nämnderna kompenseras, i enlighet med tidigare praxis, för avtalsmässiga löneökningar. I planeringsförutsättningar kalkyleras personalkostnaderna öka i enlighet med SKR:s bedömningar. Följande preliminära arbetsgivaravgifter för 2022 gäller, totalt kommunala avtal 40,15 procent (varav lagstadgade 31,42 procent, avtalsenliga 0,13 procent samt PO-pålägg avtalspensioner 8,6 procent).

Kapitalkostnader

Kapitalkostnaderna bygger på investeringsnivån enligt planerad investeringsram. Sedan 2015 tillämpar kommunen komponentavskrivning på anläggningstillgångar. SKR föreslår att internräntan för 2022 ska vara 1,0 procent.

Övriga kostnader

Priskompensation på varor och tjänster utgår inte. Nämnderna förutsätts pressa priserna på varor och tjänster genom att använda ingångna ramavtal och upphandla i konkurrens. Vidare förutsätts nämnderna arbeta med produktivitetsförbättringar och jämförelser med jämförbara kommuner.

Intäkter

Taxor och avgifter ska anpassas till den allmänna prisutvecklingen och ökade intäkter får användas inom nämndernas egna ramar. För de taxor/avgifter som måste fastställas av kommunfullmäktige ska nämnderna presentera förslag till bemyndiganden att ändra avgifterna med vissa procenttal.

Interna tjänster

Prissättning av interna tjänster hanteras dels i enlighet med regler. Särskilda avtal och priser finns inom de områden där servicecenter levererar interna stöd.

Övergripande resursfördelning

Ramjusteringar till följd av:

- beslutade förändringar i tidigare MRP
- demografiska förändringar (i enlighet med tidigare praxis/modell)
- tillkommande ramjusteringar (budgettekniska justeringar) samt övriga ramjusteringar (förändrade personalkostnader).

Investeringar

Investeringstakten är bedömd och utgår från att nämnderna förutsätts genomföra investeringar inom den ram som framgår av planen.

Övrigt

Direktiv för Stadsbacken AB och dess dotterbolag framgår av kommunfullmäktige fastställda ägardirektiv. I MRP-beslutet ska ägaren Sundsvalls kommun ta ställning till utdelning från Stadsbacken AB. I planeringsförutsättningarna har utdelning från Stadsbacken beaktats i enlighet med MRP 2021-2024. I föreliggande mål och resursplan ingår enligt majoritetens budgetförslag en utdelning med 40 mnkr 2021 samt 70 mnkr för vardera året 2022-2024.

Resultatbudget

Resultatbudget 2021-2024 har utarbetats mot bakgrund av tidigare beslut, planeringsförutsättningarna för perioden samt nya och förändrade statsbidrag.

Resultatbudget

| Resultatbudget, tkr | Not | Budget 2022 | Plan 2023 | Plan 2024 |
|--|-----|----------------|----------------|----------------|
| Verksamhetens kostnader minus intäkter | 1 | -5 998 329 | -6 098 509 | -6 273 400 |
| Avskrivningar | | -339 255 | -349 837 | -356 697 |
| Skatteintäkter och statsbidrag | | 6 664 610 | 6 782 670 | 6 939 824 |
| Finansnetto | | 36 605 | 38 624 | 41 868 |
| Årets resultat | | 363 631 | 372 949 | 351 595 |

Not 1) till Verksamhetens kostnader minus intäkter

| Verksamhetens kostnader minus intäkter | Budget 2022 | Plan 2023 | Plan 2024 |
|--|-------------------|-------------------|-------------------|
| Driftbudget netto | -6 279 140 | -6 402 653 | -6 571 971 |
| Finansförvaltningen | 280 811 | 304 144 | 298 571 |
| Summa | -5 998 329 | -6 098 509 | -6 273 400 |

Resultatbudget (mnkr), inkl befarade underskott

| Resultatbudget (mnkr) | Budget 2022 | Plan 2023 | Plan 2024 |
|--|----------------|--------------|--------------|
| Verksamhetens kostnader minus intäkter | -5 998 | -6 099 | -6 273 |
| Befarat underskott VON | 0 | | |
| Befarat underskott IAN | -15 | | |
| Befarat underskott BUN | -40 | | |
| Avskrivningar | -339 | -350 | -357 |
| Skatteintäkter och statsbidrag | 6 665 | 6 783 | 6 940 |
| Finansnetto | 37 | 39 | 42 |
| Årets resultat | 310 | 373 | 352 |

Det budgeterade resultatet för de kommande åren är väldigt högt, främst på grund av att skatteintäkter och statsbidrag bedöms ligga högt framförallt under 2022 och 2023. Ökningen av skatteintäkter och statsbidrag jämfört med MRP 2021-2024 som beslutades i december är ca 160 miljoner kronor 2022. Den beräkningen gjordes utifrån skatteprognosen i oktober 2020.

I nedersta tabellen har resultatet tagit hänsyn till de befarade underskott som barn- och utbildningsnämnden samt individ- arbetsmarknadsnämnden signalerar. Det har dock inte tagits hänsyn till kostnadsökningar som kan uppstå med anledning av coronapandemin. Verksamhetens nettokostnader grundar sig på beslut tagna i MRP 2021-2024.

Finansförvaltningen är summan av kommunövergripande finansiella poster som interna

kapitalkostnadsersättningar, interna personalomkostnadspålägg samt pensionsutbetalningar och avsättningar till pensioner etc.

Skatteintäkter och statsbidrag baseras på SKR:s skatteprognos i april 2021.

Balansbudget

Balansbudget

| Balansbudget, tkr | Budget 2022 | Plan 2023 | Plan 2024 |
|---|-------------------|-------------------|-------------------|
| Tillgångar | | | |
| Anläggningstillgångar | 14 571 285 | 15 379 725 | 15 847 339 |
| Bidrag till statlig infrastruktur | 28 950 | 25 493 | 22 036 |
| Omsättningstillgångar | 1 504 757 | 1 539 815 | 1 575 704 |
| Summa tillgångar | 16 104 992 | 16 945 034 | 17 445 079 |
| EGET KAPITAL, AVSÄTTNINGAR OCH SKULDER | | | |
| Eget kapital | 3 460 314 | 3 833 263 | 4 184 857 |
| - varav årets resultat | 363 631 | 372 949 | 351 595 |
| Avsättningar | 495 826 | 514 140 | 551 042 |
| Skulder | | | |
| Långfristiga skulder | 10 718 211 | 11 131 957 | 11 207 578 |
| Kortfristiga skulder | 1 430 642 | 1 465 675 | 1 501 602 |
| Summa skulder | 12 148 852 | 12 597 631 | 12 709 180 |
| Summa eget kapital, avsättningar och skulder | 16 104 992 | 16 945 034 | 17 445 079 |

Kassaflödesbudget

Kassaflöde

| Kassaflöde, tkr | Budget 2022 | Plan 2023 | Plan 2024 |
|--|-----------------|-----------------|-----------------|
| VERKSAMHETSNETTO | | | |
| Årets resultat | 363 631 | 372 949 | 351 595 |
| Justering ej likvidpåverkande poster | 362 783 | 371 040 | 396 602 |
| Justerings rörelsekapitalförändring | 49 916 | -25 | 38 |
| Verksamhetsnetto | 776 330 | 743 963 | 748 235 |
| INVESTERINGSNETTO | | | |
| Investeringar, materiella anläggningstillgångar | -647 461 | -639 550 | -397 850 |
| Investeringar, finansiella anläggningstillgångar | 0 | 0 | 0 |
| Investeringsnetto | -647 461 | -639 550 | -397 850 |
| FINANSIERINGSNETTO | | | |
| Nyupptagna lån | 595 638 | 414 314 | 76 076 |
| Amortering av långfristiga skulder | 0 | 0 | 0 |
| Ökning av långfristiga fordringar | -542 017 | -518 727 | -426 461 |
| Finansieringsnetto | 53 621 | -104 413 | -350 385 |
| Årets kassaflöde | 0 | 0 | 0 |
| Likvida medel vid årets början | 600 000 | 600 000 | 600 000 |
| Likvida medel vid årets slut | 600 000 | 600 000 | 600 000 |

Nyckeltal

| Nyckeltal | Budget 2022 | Plan 2023 | Plan 2024 |
|--|----------------|--------------|--------------|
| Nettolåneskuld, tkr | -2 611 384 | -2 502 970 | -2 148 585 |
| Resultat/Skatteintäkter | 5,46 % | 5,50 % | 5,07 % |
| Egenfinansiering av investeringar | 84,69 % | 113,01 % | 178,03 % |
| Nettoinvesteringarnas andel av avskrivningarna | 244,64 % | 182,81 % | 111,54 % |
| Soliditet | 21,49 % | 22,62 % | 23,99 % |
| Soliditet inkl pensioner | 9,53 % | 11,64 % | 13,69 % |
| Skuld/Skatteintäkter och stadsbidrag | 39,18 % | 36,90 % | 30,96 % |

Övergripande resursfördelning

För framskrivning av den samlade verksamhetens totala ökning av nettokostnader 2022-2024 gäller följande grundläggande utgångspunkter:

- Utgångsläget är bokslut 2020 och 2021 års mål och resursplan
- Beslutade förändringar enligt MRP 2022-2024
- Demografiska volymförändringar enligt nedan
- Tillkommande och övriga ramjusteringar enligt nedan
- Eventuella prisökningar på varor och tjänster kompenseras inte
- Arbetsgivar- och pensionsavgifter (40,15 %)
- Ränta internlån sänkt (1,0 %).

Volymförändringar/Ramjusteringar, tkr

| (- = ökad ram, + = minskad ram) | | Budget 2022 | Plan 2023 | Plan 2024 |
|--|---------------------|----------------|--------------|--------------|
| Ingående budgetram | | -6 319 786 | -6 234 518 | -6 381 608 |
| Beslut i MRP 2021-2024, nya beslut, regler och praxis | Beslut | | | |
| Kommunstyrelsen | | | | |
| Kommunstyrelsekontoret | | | | |
| Bilden av norra Sverige, återlämning | | 150 | | |
| Servicecenter och Drakfastigheter, kostnadsminskningar | | 24 000 | 20 000 | 22 000 |
| KS gemensamt | | | | |
| Ökad avgift MRF, nya räddningsstationer | | | | -7 000 |
| Minskning administrativ personal, hela organisationen | | 6 000 | 6 000 | 24 000 |
| Ej ersätta pensionsavgångar | | 6 000 | 10 000 | 11 000 |
| Minskade kostnader för politisk verksamhet | | | 3 300 | |
| Kollektivtrafiken, justerat utbud | | 4 000 | | |
| Personalutskott, justerat anslag | | 1 000 | | |
| Arbete mot missbruk | | -1 000 | | |
| | Kf 2020-12-21 § 18g | | | |
| Miljöstrategiskt program | | 1 000 | 1 175 | |
| Justerat ramanslag, KS | | 6 400 | 3 000 | |
| Räddningstjänsten ökad kostnadsandel 0,5 %/år | | -350 | -350 | -350 |
| Kollektivtrafiken index | | -2 000 | -2 000 | -2 000 |
| Internhyreshöjning index (fördelas till nämnder) | | -9 300 | -9 300 | -9 300 |
| Hyreskompensation nya lokaler (fördelas till nämnder) | | -15 000 | -15 000 | -15 000 |
| Lägre hyreskostnader pga sänkt internränta | | 6 100 | | |
| Förändrade kapitalkostnader (fördelas till nämnder) | | -1 000 | 2 000 | -2 000 |
| Löneuppräkn., arbetsgivaravg. omställn. mm (fördelas till nämnder) | | -105 000 | -125 000 | -130 000 |
| Sundsvall 400 år 2021 (anslagsökning och återlämning) | | 5 150 | 150 | |
| | Kf 2018-02-26 § 26 | | | |
| Oförutsedda utgifter, reserv återlämning | | 85 000 | | |
| Räddningstjänsten utökad ledningsuppdrag, kompl.budget | | -432 | | |
| | Kf 2021-04-26 § 110 | | | |

Mål och riktlinjer för ekonomin

| (- = ökad ram, + = minskad ram) | | Budget 2022 | Plan 2023 | Plan 2024 |
|---|---------------------|----------------|-----------------|-----------------|
| Valnämnden | | | | |
| Val 2022 | | -2 000 | 2 000 | |
| EU-val 2024 | | | | -1 500 |
| Överförmyndarnämnden Mitt | | | | |
| Prisuppräknig för arvoden | | -108 | -108 | -108 |
| Individ-och arbetsmarknadsnämnden | | | | |
| Justerat ramanslag IAN * | | 0 | 0 | 0 |
| Arbete mot missbruk | Kf 2020-12-21 § 189 | -1 000 | | |
| Stadsbyggnadsnämnden | | | | |
| Justerat ramanslag SBN | | 17 300 | | |
| Åtgärdsprogram, bättre luftkvalitet, kompl.budget | Kf 2020-12-21 § 196 | 400 | | |
| Drift o underhåll, expl Alliero DP1 | Kf 2021-02-08 § 41 | | -800 | |
| Miljönämnden | | | | |
| Justerat ramanslag MN | | 1 200 | | |
| Kultur- och fritidsnämnden (KFN) | | | | |
| Indexuppräknig scenkonstbolaget | Kf 2013-12-16 | -500 | -500 | -500 |
| Justerat ramanslag KFN | | 27 500 | | |
| Fältassistent | Kf 2021-05-31 | -274 | | |
| Barn och utbildningsnämnden (BUN) | | | | |
| Justerat ramanslag BUN * | | 0 | 25 600 | 0 |
| Vård och omsorgsnämnden (VON) | | | | |
| Fler platser äldreboende | | | -35 000 | -50 000 |
| Delsumma beslut i MRP | | 53 236 | -114 833 | -160 758 |

* = ändring enligt Kommunfullmäktige 2021-10-25 (KS-2021-00805).

Mål och riktlinjer för ekonomin

| Demografiska förändringar | | 2022 | 2023 | 2024 |
|--|-----------------|-------------------|-------------------|-------------------|
| VON , Vård och omsorgsnämnden äldreomsorg | | -2 870 | -1 890 | -1 950 |
| VON , Vård och omsorgsnämnden särskilda omsorger | | -6 500 | -6 500 | -6 500 |
| IAN , Individ- och arbetsmarknadsnämnd särskilda omsorger | | -1 000 | -1 000 | -1 000 |
| BUN , Barn- och utbildningsnämnden | | 660 | 740 | 890 |
| Delsumma demografiska förändringar | | -9 710 | -8 650 | -8 560 |
| Statsbidrag | Cirkulär | 2022 | 2023 | 2024 |
| KS , Räddningstjänsten | 19:38 | | 0 | |
| BUN , Ungdomsövervakning | 19:38 | | -30 | |
| BUN , HPV-vaccination av pojkar | 19:38 | | | |
| BUN , Obligatorisk lovskola (senareläggning) | 19:38 | -3 500 | | |
| BUN , Utökning av undervisningstid (utgår pga lärarbrist) | 19:38 | | | |
| BUN , Utveckling nationella prov (minskning) | 19:38 | 620 | | |
| BUN , Förslag från skolkommissionen (minskning) | 19:38 | | | |
| Delsumma statsbidrag | | -2 880 | -30 | 0 |
| Förändringar, beslut, demografi, statsbidrag | | 40 646 | -123 513 | -169 318 |
| Ny budgeteram | | -6 279 140 | -6 402 653 | -6 571 971 |

Mål och riktlinjer för ekonomin

Investeringsramar

I föreliggande förslag till MRP har följande investeringsplan för åren 2022-2025 upprättats. Sammanställningen från det förslag som majoritetens presenterat på kommunstyrelsen.

Investeringsplan

| Nettobelopp i tkr | Budget 2022 | Plan 2023 | Plan 2024 | Plan 2025 |
|--|----------------|--------------|--------------|--------------|
| Kommunstyrelsen | | | | |
| BUN: Grundskolor | -26 000 | -17 000 | -11 000 | |
| BUN: Förskolor | -65 000 | -5 000 | -5 000 | -5 000 |
| BUN: Idrottshall | -60 000 | | | |
| BUN: Verksamhetsförändr och anpassn pga myndighetskrav | -14 500 | -13 500 | -13 500 | -12 500 |
| VON: Omsorgsboende | -33 000 | | | |
| VON: Äldreboende | | -241 800 | -143 000 | |
| VON: Anpassningar och myndighetskrav | -4 000 | -4 000 | -4 000 | -4 000 |
| IAN: Anpassningar och myndighetskrav | -1 000 | -1 000 | -1 000 | -1 000 |
| KFN: Idrottshall | -30 000 | | | |
| KFN: Utomhusbad | -62 000 | | | |
| KFN: Anpassningar och myndighetskrav | -4 000 | -4 000 | -4 000 | -4 000 |
| KS Drakfast: Reinvesteringar i förvaltningsfastigheter | -75 000 | -75 000 | -75 000 | -75 000 |
| KS Drakfast: Energieffektiviseringar i förvaltningsfastigheter | -20 000 | -20 000 | | |
| IT | -25 000 | -37 500 | -50 000 | |
| Nya räddningsstationer | -200 000 | -85 000 | | |
| Stadsbyggnadsnämnd | | | | |
| Kollektivtrafik | -5 000 | -5 000 | -5 000 | -5 000 |
| Gång- och cykelvägar | -5 000 | -5 000 | -5 000 | -5 000 |
| Kommundelslyftet | -5 000 | -5 000 | -5 000 | -5 000 |
| Belysning landsbygd | -7 000 | -7 000 | -7 000 | -7 000 |
| Bilvägar | -25 000 | -25 000 | -25 000 | -25 000 |
| Kajer | -100 000 | -17 500 | -12 500 | |
| Industrispår bangården | -30 000 | -29 500 | | |
| Maskiner och bilar | -3 000 | -3 000 | -3 000 | -3 000 |
| Gator och vägar, underhåll *) | -16 000 | -16 000 | -16 000 | -16 000 |
| Hållplats Stenstan | -26 200 | | | |
| Industrispår Södra kajen | -24 200 | | | |
| Miljönämnd | | | | |
| Inventarier och utrustning m m | -300 | -300 | -300 | -300 |
| Individ- och arbetsmarknadsnämnd | | | | |
| Inventarier och maskiner | -400 | -400 | -400 | -400 |

Mål och riktlinjer för ekonomin

| Nettobelopp i tkr | Budget 2022 | Plan 2023 | Plan 2024 | Plan 2025 |
|---------------------------------------|-----------------|-----------------|-----------------|-----------------|
| Kultur- och fritidsnämnd | | | | |
| Friluftsliv | -2 000 | -2 000 | -2 000 | -2 000 |
| Aktivitets- och parklyftet | -8 251 | -7 000 | | |
| Kulturarv | | | | |
| Inventarier , utrustning och maskiner | -5 000 | -5 000 | -5 000 | |
| Barn- och utbildningsnämnd | | | | |
| Inventarier och utrustning m m | -12 000 | -12 000 | -12 000 | -12 000 |
| Vård- och omsorgsnämnd | | | | |
| Inventarier och utrustning m m | -2 500 | -12 050 | -9 150 | -450 |
| Summa investeringsbudget | -896 351 | -655 550 | -413 850 | -182 650 |





Foto: Mostphotos, LightField

Kommunens nämnder – ekonomiska ramar

Avskrivningar och interna räntor ingår i verksamhetens nettokostnad.

Kommunstyrelsen

Kommunstyrelsen har ett övergripande ansvar för:

- den totala förvaltningen i Sundsvalls kommun
- samordningen av den politiska uppgiften och uppsiktsansvar
- kommunens långsiktiga utvecklingsmål
- att kommunens nämnder och bolag inriktas mot dess mål
- prioritering och utvärdering av mål och verksamhet
- hushållsavfall
- intern service för bland annat: fastighetsförvaltning, mat till skolor och äldreomsorg, städning, kommunväxel och kommunhusreception och flera andra kontorstjänster, upphandling, arkiv, kommunhälsan, IT-drift, ekonomiservice och HR-service och HUR-enheten (Hälsa Utveckling och Rehabilitering).
- frågor som rör förhållanden mellan kommunen som arbetsgivare och dess arbetstagare (tidigare personalnämnden)
- samordning av kommunens arbete med nationella minoriteter.

Resultatbudget, tkr

| Resultatbudget, tkr | Utfall 2020 | MRP 2021 | MRP 2022 | (2021 års prisnivå) | |
|----------------------------|----------------|-------------|-------------|---------------------|------------|
| | | | | 2023 | 2024 |
| Verksamhetens intäkter | 1 613 648 | 1 458 102 | | | |
| Verksamhetens kostnader | -1 842 390 | -2 037 089 | | | |
| Avskrivningar | -295 602 | -280 141 | | | |
| Räntenetto | -22 | -12 | | | |
| Verksamhetens nettokostnad | -524 366 | -859 140 | -848 422 | -954 447 | -1 063 097 |
| Skattemedel | 629 580 | 859 140 | 848 422 | 954 447 | 1 063 097 |
| Resultat | 105 214 | 0 | 0 | 0 | 0 |

Anm: Drakfastigheters avskrivningar och interna räntor för perioden 2021-2024 ingår i vht:s nettokostnad.

Kommunstyrelsekontoret

Förändringar koncernstaben jmf föregående år, tkr
(- = ökad ram, + = minskad ram)

| | 2022 | 2023 | 2024 |
|---------------------------------------|--------------|--------------|----------|
| Tidigare beslut MRP mm | | | |
| Bilden av norra Sverige (återlämning) | 150 | | |
| Anslag MRP 2021-2024 | | | |
| Justerat ramanslag KS | 6 400 | 3 000 | |
| Personalutskott, justerat anslag | 1 000 | | |
| Summa förändringar | 7 550 | 3 000 | 0 |

Mål och riktlinjer för verksamheterna

Forts. Resultatbudget Kommunstyrelsen, tkr

Kommunstyrelsen gemensamt

Förändringar kommungemensamt jmf föregående år, tkr
(- = ökad ram, + = minskad ram)

| | 2022 | 2023 | 2024 |
|---|--------------|-----------------|-----------------|
| Tidigare beslut MRP mm | | | |
| Räddningstjänsten ökad kostnadsandel (0,5 %/år) | -350 | -350 | -350 |
| Kollektivtrafiken index | -2 000 | -2 000 | -2 000 |
| Internhyreshöjning index (fördelas till nämnder) | -9 300 | -9 300 | -9 300 |
| Hyreskompensation nya lokaler (fördelas till nämnder) | -15 000 | -15 000 | -15 000 |
| Sänkta internhyror pga sänkt internränta (fördelas till nämnder) | 6 100 | | |
| Förändrade kapitalkostnader (fördelas till nämnder) | -1 000 | 2 000 | -2 000 |
| Löneuppräkn., arbetsgivaravg. omställning (fördelas till nämnder) | -105 000 | -125 000 | -130 000 |
| Sundsvall 400 år 2021 | 5 150 | 150 | 0 |
| Servicecenter och Drakfastigheter, kostnadsminskningar | 24 000 | 20 000 | 22 000 |
| Anslag MRP 2021-2024 | | | |
| Ökad avgift MRF, nya räddningsstationer | | | -7 000 |
| Minskning administrativ personal hela organisationen | 6 000 | 6 000 | 24 000 |
| Ej ersätta pensionsavgångar | 6 000 | 10 000 | 11 000 |
| Minskade kostnader för politisk verksamhet | | 3 300 | |
| Kollektivtrafiken, justerat utbud | 4 000 | | |
| Arbete mot missbruk | -1 000 | | |
| Miljöstrategiskt program | 1 000 | 1 175 | |
| Förstärkning oförutsett, återställning | 85 000 | | |
| Ramjustering | | | |
| Räddningstjänsten utökad ledningsuppdrag, kompl.budget | -432 | | |
| Summa förändringar | 3 168 | -109 025 | -108 650 |



Foto: Mostphotos, Aleksandr Davydov

Kommunrevision

Revisionens uppgift är att för kommunfullmäktiges räkning fortlöpande följa upp kommunens verksamhet avseende såväl ändamålsenlighet och effektivitet som säkerhet i resursanvändningen.

Resultatbudget, tkr

| Resultatbudget, tkr | Utfall 2020 | MRP 2021 | MRP 2022 | (2021 års prisnivå) | |
|----------------------------|----------------|-------------|-------------|---------------------|----------|
| | | | | 2023 | 2024 |
| Verksamhetens intäkter | 17 | 0 | | | |
| Verksamhetens kostnader | -2 010 | -2 760 | | | |
| Avskrivningar | | | | | |
| Finansiella kostnader | | | | | |
| Verksamhetens nettokostnad | -1 993 | -2 760 | -2 760 | -2 760 | -2 760 |
| Skattemedel | 2 760 | 2 760 | 2 760 | 2 760 | 2 760 |
| Resultat | 767 | 0 | 0 | 0 | 0 |

Valnämnd

I varje kommun ska finnas en valnämnd som är den lokala valmyndigheten. Valmyndigheten ansvarar för att genomföra allmänna val till riksdag, region- och kommunfullmäktige samt Europaparlamentet.

Resultatbudget, tkr

| Resultatbudget, tkr | Utfall 2020 | MRP 2021 | MRP 2022 | (2021 års prisnivå) | |
|----------------------------|----------------|-------------|-------------|---------------------|----------|
| | | | | 2023 | 2024 |
| Verksamhetens intäkter | 0 | 0 | | | |
| Verksamhetens kostnader | -105 | -100 | | | |
| Avskrivningar | | | | | |
| Finansiella kostnader | | | | | |
| Verksamhetens nettokostnad | -105 | -100 | -2 100 | -100 | -1 600 |
| Skattemedel | 400 | 100 | 2 100 | 100 | 1 600 |
| Resultat | 295 | 0 | 0 | 0 | 0 |

Förändringar jmf föregående år, tkr
(- = ökad ram, + = minskad ram)

| | 2022 | 2023 | 2024 |
|-------------------------------|---------------|--------------|---------------|
| Tidigare beslut MRP mm | | | |
| Val 2022 | -2 000 | 2 000 | |
| EU-val 2024 | | | -1 500 |
| Summa förändringar | -2 000 | 2 000 | -1 500 |

Mål och riktlinjer för verksamheterna

Överförmyndarnämnden Mitt

Överförmyndarnämnden Mitt är from 2011-01-01 en gemensam nämnd med Timrå, Ånge och Nordanstigs kommuner. Nämndens uppgift är att ha tillsyn och kontroll över godmanskap, förvaltarskap och vissa förmyndarskapsärenden. Syftet med tillsynen är att värna om personer som inte själva kan tillvarata sina intressen, till exempel minderåriga, gamla, sjuka, funktionshindrade och/eller ensamkommande barn.

Resultatbudget, tkr

| Resultatbudget, tkr | Utfall 2020 | MRP 2021 | MRP 2022 | (2021 års prisnivå) | |
|----------------------------|----------------|-------------|-------------|---------------------|----------|
| | | | | 2023 | 2024 |
| Verksamhetens intäkter | 4 474 | 5 088 | | | |
| Verksamhetens kostnader | -15 915 | -17 359 | | | |
| Avskrivningar | 0 | | | | |
| Finansiella kostnader | 0 | | | | |
| Verksamhetens nettokostnad | -11 441 | -12 271 | -12 379 | -12 487 | -12 595 |
| Skattemedel | 12 559 | 12 271 | 12 379 | 12 487 | 12 595 |
| Resultat | 1 118 | 0 | 0 | 0 | 0 |

Förändringar jmf föregående år, tkr
(- = ökad ram, + = minskad ram)

| | 2022 | 2023 | 2024 |
|-------------------------------|-------------|-------------|-------------|
| Tidigare beslut MRP mm | | | |
| Prisuppräknning för arvoden | -108 | -108 | -108 |
| Summa förändringar | -108 | -108 | -108 |



Foto: Mostphotos, Gabby Baldoceo

Individ- och arbetsmarknadsnämnd

- Individ- och familjeomsorg
- Socialpsykiatri
- Daglig verksamhet, företagsgrupper
- Arbetsmarknadsåtgärder
- Vuxenutbildning
- Flyktingmottagande.

Resultatbudget, tkr

| Resultatbudget, tkr | Utfall 2020 | MRP 2021 | MRP 2022 | (2021 års prisnivå) | |
|------------------------------|----------------|-------------|-------------|---------------------|----------|
| | | | | 2023 | 2024 |
| Verksamhetens intäkter | 212 457 | 215 867 | | | |
| Verksamhetens kostnader | -914 094 | -890 118 | | | |
| Avskrivningar | -2 026 | -2 260 | | | |
| Finansiella kostnader | -38 | | | | |
| Verksamhetens nettokostnad * | -703 701 | -676 511 | -678 511 | -679 511 | -680 511 |
| Skattemedel * | 656 906 | 676 511 | 678 511 | 679 511 | 680 511 |
| Resultat | -46 795 | 0 | 0 | 0 | 0 |

Förändringar jmf föregående år, tkr
(- = ökad ram, + = minskad ram)

| | 2022 | 2023 | 2024 |
|----------------------------------|---------------|---------------|---------------|
| Anslag MRP 2021-2024 | | | |
| Justerat ramanslag IAN * | 0 | 0 | 0 |
| Demografiska förändringar | | | |
| Särskilda omsorger | -1 000 | -1 000 | -1 000 |
| Ramjustering | | | |
| Arbete mot missbruk | -1 000 | | |
| Summa förändringar | -2 000 | -1 000 | -1 000 |

* = ändring enligt Kommunfullmäktige 2021-10-25 (KS-2021-00805).

Stadsbyggnadsnämnd

Stadsbyggnadsnämnden ansvarar för:

- kommunens fysiska översikts- och detaljplanering
- bygglovsprövning och byggtillsyn
- mättnings- och kartverksamhet
- trafikfrågor
- mark, exploaterings- och bostadsfrågor
- väghållning
- parkförvaltning.

Resultatbudget, tkr

| Resultatbudget, tkr | Utfall 2020 | MRP 2021 | MRP 2022 | (2021 års prisnivå) | |
|--|----------------|-------------|---------------|---------------------|-------------|
| | | | | 2023 | 2024 |
| Verksamhetens intäkter | 141 540 | 93 797 | | | |
| Verksamhetens kostnader | -291 771 | -246 624 | | | |
| Avskrivningar | -77 746 | -65 759 | | | |
| Finansiella kostnader | -132 | | | | |
| Verksamhetens nettokostnad | -228 109 | -218 586 | -200 886 | -201 686 | -201 686 |
| Skattemedel | 223 158 | 218 586 | 200 886 | 201 686 | 201 686 |
| Resultat | -4 951 | 0 | 0 | 0 | 0 |
| Förändringar jmf föregående år, tkr (- = ökad ram, + = minskad ram) | | | | | |
| Anslag MRP 2021-2024 | | | 2022 | 2023 | 2024 |
| Justerat ramanslag SBN | | | 17 300 | | |
| Ramjustering | | | | | |
| Utbyggnad allmän platsmark (exploateringar) | | | | -800 | |
| Åtgärdsprogram, bättre luftkvalitet, rev. kompl.budget 2021 | | | 400 | | |
| Summa förändringar | | | 17 700 | -800 | 0 |

Lantmäterinämnd

Lantmäterinämnden är huvudman för den kommunala lantmäterimyndigheten. Den ansvarar också för myndighetsuppgifter enligt plan- och bygglagen (PBL) med flera.

Resultatbudget, tkr

| Resultatbudget, tkr | Utfall 2020 | MRP 2021 | MRP 2022 | (2021 års prisnivå) | |
|----------------------------|----------------|-------------|-------------|---------------------|----------|
| | | | | 2023 | 2024 |
| Verksamhetens intäkter | 21 528 | 19 003 | | | |
| Verksamhetens kostnader | -20 292 | -22 621 | | | |
| Avskrivningar | -412 | -67 | | | |
| Finansiella kostnader | 0 | | | | |
| Verksamhetens nettokostnad | 824 | -3 685 | -3 685 | -3 685 | -3 685 |
| Skattemedel | 4 055 | 3 685 | 3 685 | 3 685 | 3 685 |
| Resultat | 4 879 | 0 | 0 | 0 | 0 |

Miljönämnd

Miljönämnden arbetar för att Sundsvall ska bli en kommun med bra miljö och god folkhälsa. Nämnden ska dessutom arbeta för en samhällsplanering som förebygger skador på miljö och skyddar medborgarnas hälsa. En viktig uppgift är att ha ansvar för tillsyn enligt miljöbalken, livsmedelslagen och tobakslagen.

Resultatbudget, tkr

| Resultatbudget, tkr | Utfall 2020 | MRP 2021 | MRP 2022 | (2021 års prisnivå) | |
|----------------------------|----------------|-------------|-------------|---------------------|----------|
| | | | | 2023 | 2024 |
| Verksamhetens intäkter | 14 992 | 13 830 | | | |
| Verksamhetens kostnader | -32 418 | -32 326 | | | |
| Avskrivningar | -140 | -159 | | | |
| Finansiella kostnader | 0 | | | | |
| Verksamhetens nettokostnad | -17 566 | -18 655 | -17 455 | -17 455 | -17 455 |
| Skattemedel | 19 522 | 18 655 | 17 455 | 17 455 | 17 455 |
| Resultat | 1 956 | 0 | 0 | 0 | 0 |

Förändringar jmf föregående år, tkr
(- = ökad ram, + = minskad ram)

| | 2022 | 2023 | 2024 |
|-----------------------------|--------------|----------|----------|
| Anslag MRP 2021-2024 | | | |
| Justerat ramanslag MN | 1 200 | | |
| Summa förändringar | 1 200 | 0 | 0 |

Kultur- och fritidsnämnd

Kultur- och fritidsnämnden ansvarar för:

- Biblioteksverksamhet
- Museiverksamhet
- Fritidsgårdar och annan ungdomsverksamhet
- Kulturarrangemang och stöd till kulturverksamhet
- Idrotts- och friluftsanläggningar
- Stöd och bidrag till föreningsliv.

Resultatbudget, tkr

| Resultatbudget, tkr | Utfall 2020 | MRP 2021 | MRP 2022 | (2021 års prisnivå) | |
|----------------------------|----------------|-------------|-------------|---------------------|----------|
| | | | | 2023 | 2024 |
| Verksamhetens intäkter | 63 432 | 71 236 | | | |
| Verksamhetens kostnader | -428 662 | -437 907 | | | |
| Avskrivningar | -5 926 | -6 624 | | | |
| Finansiella kostnader | -307 | -207 | | | |
| Verksamhetens nettokostnad | -371 463 | -373 502 | -346 776 | -347 276 | -347 776 |
| Skattemedel | 372 622 | 373 502 | 346 776 | 347 276 | 347 776 |
| Resultat | 1 159 | 0 | 0 | 0 | 0 |

| Förändringar jmf föregående år, tkr (- = ökad ram, + = minskad ram) | 2022 | 2023 | 2024 |
|--|---------------|-------------|-------------|
| Tidigare beslut MRP mm | | | |
| Indexuppräknig scenkonstbolaget | -500 | -500 | -500 |
| Anslag MRP 2021-2024 | | | |
| Justerat ramanslag KFN | 27 500 | | |
| Ramjustering | | | |
| Fältassistent tillägg, kompl.budget 2021 | -274 | | |
| Summa förändringar | 26 726 | -500 | -500 |



Barn- och utbildningsnämnd

Barn- och utbildningsnämnden ansvarar för förskoleverksamheten och grundskolan och för Sundsvalls Gymnasium. Nämnden ansvarar dessutom för Sundsvalls kulturskola som bedriver undervisning i bild, dans, drama och musik. Nämnden betalar även ut bidrag till friskolor.

Resultatbudget, tkr

| Resultatbudget, tkr | Utfall 2020 | MRP 2021 | MRP 2022 | (2021 års prisnivå) | |
|------------------------------|-----------------|-------------|-------------|---------------------|------------|
| | | | | 2023 | 2024 |
| Verksamhetens intäkter | 330 924 | 294 734 | | | |
| Verksamhetens kostnader | -2 834 337 | -2 667 722 | | | |
| Avskrivningar | -7 774 | -5 648 | | | |
| Finansiella kostnader | -28 | -8 | | | |
| Verksamhetens nettokostnad * | -2 511 215 | -2 378 644 | -2 380 864 | -2 354 554 | -2 353 664 |
| Skattemedel * | 2 381 974 | 2 378 644 | 2 380 864 | 2 354 554 | 2 353 664 |
| Resultat | -129 241 | 0 | 0 | 0 | 0 |

Förändringar jmf föregående år, tkr
(- = ökad ram, + = minskad ram)

| | 2022 | 2023 | 2024 |
|--|---------------|---------------|------------|
| Tidigare beslut MRP mm | | | |
| Ungdomsövervakning | | -30 | |
| Obligatorisk lovskola (senareläggning) | -3 500 | | |
| Utveckling nationella prov (minskning) | 620 | | |
| Anslag MRP 2021-2024 | | | |
| Justerat ramanslag BUN * | 0 | 25 600 | |
| Demografiska förändringar | | | |
| Barn och unga | 660 | 740 | 890 |
| Summa förändringar | -2 220 | 26 310 | 890 |

* = ändring enligt Kommunfullmäktige 2021-10-25 (KS-2021-00805).

Mål och riktlinjer för verksamheterna

Vård- och omsorgsnämnden

- Vård och omsorg om äldre
- Hälso- och sjukvård (del av Vård och omsorg för äldre)
- Stöd och omsorg
- Daglig verksamhet, aktivitetscenter (del av Stöd och omsorg).

Resultatbudget, tkr

| Resultatbudget, tkr | Utfall 2020 | MRP 2021 | MRP 2022 | (2021 års prisnivå) | |
|--|----------------|-------------|---------------|---------------------|----------------|
| | | | | 2023 | 2024 |
| Verksamhetens intäkter | 415 556 | 264 712 | | | |
| Verksamhetens kostnader | -2 231 651 | -2 036 789 | | | |
| Avskrivningar | -3 426 | -3 855 | | | |
| Finansiella kostnader | -20 | | | | |
| Verksamhetens nettokostnad | -1 819 541 | -1 775 932 | -1 785 302 | -1 828 692 | -1 887 142 |
| Skattemedel | 1 730 272 | 1 775 932 | 1 785 302 | 1 828 692 | 1 887 142 |
| Resultat | -89 269 | 0 | 0 | 0 | 0 |
| Förändringar jmf föregående år, tkr (- = ökad ram, + = minskad ram) | | | | | |
| | | | 2022 | 2023 | 2024 |
| Anslag MRP 2021-2024 | | | | | |
| Fler platser äldreboende | | | | -35 000 | -50 000 |
| Demografiska förändringar | | | | | |
| Äldreomsorg | | | -2 870 | -1 890 | -1 950 |
| Särskilda omsorger | | | -6 500 | -6 500 | -6 500 |
| Summa förändringar | | | -9 370 | -43 390 | -58 450 |

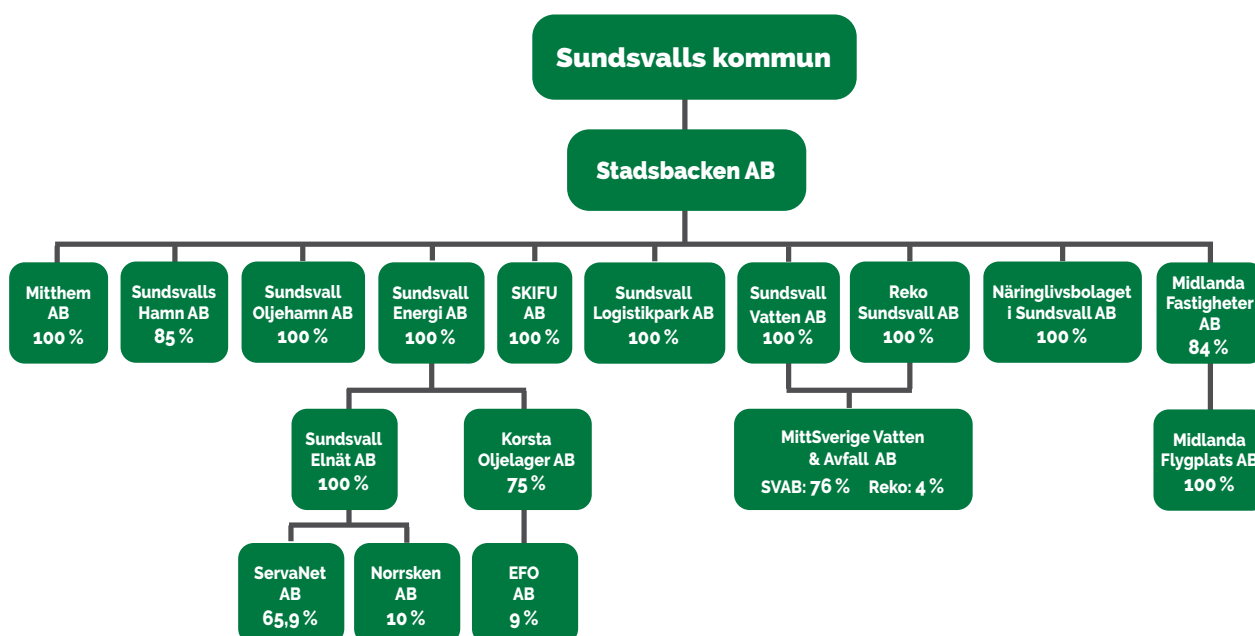
Kommunens bolag inom Stadsbackenkongcernen

Stadsbacken AB

Stadsbacken AB ägs av Sundsvalls kommun och ansvarar för kongcernens övergripande utveckling och strategiska planering, styrning av de ekonomiska och finansiella resurserna samt för samordning mellan bolagen i kongcernen och mellan kongcernen och kommunen.

Kongcernen leds av en kongcernstyrelse utsedd av kommunfullmäktige. Driften av moderbolaget utförs av administratör, jurist samt VD/controller.

Kongcernens organisation per mars 2020:



Majoritetsägda dotterbolag

Nedan beskrivs de majoritetsägda dotterbolag som ingår i kongcernen

Mitthem AB

Mitthem ska förvärva, äga, förvalta och försälja fastigheter eller tomträtter samt bygga bostäder, affärslägenheter och kollektiva anordningar. Bolaget ska delta i arbetet med att utveckla kommunen och bostadsmarknad. Nyproduktionen skall tillgodose efterfrågan på skilda lägenhetsstorlekar och ska, under förutsättning av acceptabla kalkyler, ske i hela kommunen.

Bolaget ska bidra till att studenterna får ett bra mottagande och bemötande samt upprätthålla kommunens bostadsgaranti till studenter.

Mål och riktlinjer för verksamheterna

Sundsvalls Hamn AB

Bolaget har som uppgift att äga och förvalta Tunadalshamnen i Sundsvall och ägs gemensamt av Stadsbacken AB (85 %) och SCA (15 %).

Sundsvall Oljehamn AB

Sundsvall Oljehamn AB ska bidra till att stärka infrastrukturen i Sundsvallsregionen genom att bedriva hamnverksamhet vid Vindskärsudde och Mokajen i Sundsvall.

Sundsvall Energi AB

Sundsvall Energi AB ska medverka till att energiverksamheten i Sundsvall byggs ut och utvecklas för att uppnå goda energilösningar inom kommunen samt för att uppnå miljövänlig och långsiktig hållbar utveckling. Genom effektiv förvaltning ska bolaget uppnå ett uthålligt, starkt och växande resultat med god värdetillväxt för ägaren.

Sundsvall Energi är moderbolag i en koncern med följande dotterbolag:

- Sundsvall Elnät AB 100 % (elnät)
 - ServaNet AB 65,9 % (Härnösands Energi & Miljö AB, Ånge kommun, Bergs Tingslag Elektriska AB, Ragunda kommun, Timrå kommun och Strömsunds kommun)
- Korsta Oljelager AB 75 % (Jämtkraft 25 %)
 - EFO AB 9 % (Bränslebolag)

Sundsvalls kommuns Industrifastighetsutveckling AB, SKIFU

Sundsvalls kommuns Industrifastighets- utveckling AB (SKIFU) har som syfte att främja utveckling och nyetablering i Sundsvall genom att bygga, förvärva, äga och förvalta fastigheter som är strategiskt viktiga för kommunen, och att avyttra sådana fastigheter med bästa möjliga ekonomiska resultat. Därutöver skall bolaget handha byggnads- och förvaltningsuppdrag åt Sundsvalls kommun.

Sundsvall Logistikpark AB

Sundsvall Logistikpark AB har som syfte att stärka infrastrukturen i Sundsvallsregionen genom att verka för en lokalisering av kombiterminal med kringliggande infrastruktur inom Tunadal-Korsta-Ortviken hamn- och industriområde så att Sundsvalls kommun ytterligare stärks som nationellt och internationellt logistikcenter samt att Tunadalshamnen bevaras som allmän hamn. Bolaget ska arbeta för en samordning av olika intressenters investeringar i området.

Sundsvall Vatten AB

Sundsvall Vatten AB har som syfte att äga, driva och utveckla de allmänna vatten- och avloppsanläggningarna samt vara en aktiv huvudman för det allmänna vatten- och avlopps nätet inom Sundsvalls kommun.

Sundsvall Vatten AB ska utifrån ett långsiktigt hållbart perspektiv och på affärsmässiga grunder förse Sundsvalls kommun med rent vatten. Bolaget ska tillhandahålla, långsiktigt underhålla och investera i vatten- och avloppsförsörjning för befintlig och blivande bebyggelse inom verksamhetsområdet för den allmänna anläggningen i Sundsvalls kommun.

Sundsvall Vatten AB äger till 76 % MittSverige Vatten AB. Reko Sundsvall AB äger 4 % och övriga delägare är Timrå kommun (18 %) och Nordanstigs kommun (2 %).

Reko Sundsvall AB

Bolaget svarar för avfallshantering och för de uppgifter som enligt miljöbalken och andra författningar åvilar kommunen i den mån uppgiften inte åvilar kommunstyrelsen eller annan nämnd.

Näringslivsbolaget i Sundsvall AB

Bolaget är ansvarigt för kommunens näringslivsservice och ska även ansvara för turistbyråverksamheten. Därutöver bedriver bolaget det operativa sponsringsarbetet på uppdrag av kommunstyrelsekontoret.

Midlanda Fastigheter AB

Midlanda Fastigheter AB förvaltar byggnader och mark som hyrs ut till det helägda dotterföretaget, Midlanda Flygplats AB. Fastighetsbolaget ägs till 84 % av Stadsbacken och resterande 16 procent ägs av Timrå kommun.

Kommunalförbund

Medelpads Räddningstjänstförbund

Medelpads Räddningstjänstförbund är ett kommunalförbund med Sundsvalls, Timrå och Ånge kommuner som medlemmar. Ändamålet med förbundet är att hålla en för medlemskommunerna gemensam räddningstjänstorganisation som var och en av kommunerna ansvarar för enligt lag eller annan författning.

Samverkan i förbundet ska göra det möjligt att under gemensam ledning samordna medlemskommunernas enskilda resurser inom området skydd mot olyckor.

I förbundsordningen regleras hur stor andel av förbundets nettokostnader som respektive medlem ska svara för under året.

Kollektivtrafikmyndigheten i Västernorrlands län, Din Tur

Kollektivtrafikmyndigheten är ett kommunalförbund med Sundsvalls, Timrå, Ånge, Sollefteå, Kramfors, Örnsköldsvik och Härnösands kommuner samt Region Västernorrland.

Förbundet ansvarar för den regionala kollektivtrafiken i Västernorrlands län vilket bland annat omfattar följande områden:

- fatta strategiska beslut om kollektivtrafiken
- upphandla trafik
- verka för att den regionala kollektivtrafiken är tillgänglig för alla resenärsgupper
- fastställa mål för den regionala kollektivtrafiken.



§ 217 Ekonomiska ramar för mål och resursplan 2022 (Årsbudget 2022)

(KS-2021-00805-1)

Beslut

Kommunfullmäktige beslutar

att ramminskningen för barn- och utbildningsnämnden på 25,6 mkr flyttas till 2023 och att ramminskningen för individ- och arbetsmarknadsnämnden på 17 mkr upphävs samt att i övrigt fastställa nämndernas ekonomiska ramar för Mål- och resursplan 2022 i enlighet med kommunstyrelsekontorets förslag daterat 2021-09-21,

att återstående belopp av tidigare beslutade effektiviseringar av kommungemensamma verksamheter 22,7 miljoner kronor samt tidigare beslutade avkastningskrav för servicecenter 25,1 miljoner kronor regleras mot anslaget för personalkostnadsökningar, samt

att justering av nämndernas ramar med anledning av sänkta kostnader för interna tjänster från Servicecenter och Drakfastigheter kommer att lämnas till kommunstyrelsen i december.

Ärendet

Kommunstyrelsekontoret har i bilaga 1 och 2 sammanställt de ekonomiska ramarna som ska gälla för nämndernas arbete med verksamhetsplan 2022 (årsbudget 2022). Ramarna utgår från finansiella ramar och resursfördelning mellan nämnderna enligt kommunfullmäktiges beslut 2021-06-28 § 164. Kommunfullmäktiges beslut bemyndigar kommunstyrelsen att inom ramen för anvisat belopp kompensera nämnderna för pris- och personalkostnadsökningar.

I beslutad Mål och resursplan (MRP) 2022 med plan för 2023-2024 ska Servicecenter och Drakfastigheter genomföra kostnadsminskningar under 2022 med 24 miljoner kronor. De sänkta kostnaderna ska minska nämndernas ramar med motsvarande belopp. Hur de ekonomiska konsekvenserna kommer att påverka respektive nämnd för 2022 är ännu inte fastställt varför kommunstyrelsekontoret behöver återkomma om denna fördelning till kommunstyrelsen i december.

Justerandes signatur

Utdragsbestyrkande

Överläggning

Stefan Falk (L) yrkar avslag till kommunstyrelsens förslags första att-sats, med hänvisning till eget förslag till mål- och resursplan, samt bifall till andra och tredje att-satserna. Vidare önskar han lämna en protokollsanteckning.

Bodil Hansson (S) yrkar bifall till kommunstyrelsens förslag till beslut. Vidare önskar hon lämna en protokollsanteckning.

Alicja Kapica (M) yrkar avslag till kommunstyrelsens förslags första att-sats, med hänvisning till eget förslag till mål- och resursplan, samt bifall till andra och tredje att-satserna. Vidare ansluter hon sig till Stefan Falks (L) protokollsanteckning.

Liza-Maria Norlin (KD) yrkar avslag till kommunstyrelsens förslags första att-sats, med hänvisning till eget förslag till mål- och resursplan, samt bifall till andra och tredje att-satserna. Vidare önskar hon lämna en protokollsanteckning.

Ordföranden konstaterar att det finns två förslag till beslut, *dels* kommunstyrelsens förslag och *dels* Stefan Falk (L) med fleras förslag. Hon ställer förslagen mot varandra och finner att kommunfullmäktige beslutar enligt kommunstyrelsens förslag.

Vidare godkänner ordföranden att Stefan Falk (L), Alicja Kapica (M), Bodil Hansson (S) och Liza-Maria Norlins (KD) protokollsanteckningar får lämnas.

Reservation

Peter Sjöbom (M), Alicja Kapica (M), Viktoria Jansson (M), Patrik Gustavsson (M), Bertil Kjellberg (M), Åsa Melander (M), Tom Emanuelz (M), Mikael Gäfvert (M), Lars A.G Carlsson (M), Per-Magnus Forsberg (M), Thomas Burman (M), Per Lindstrand (M), Sven Bredberg (M), Cecilia Backlund (M), Jan-Erik Iversen (M), Margareta Engström (M), Lars Holmgren (L), Stefan Falk (L), Ina Lindström Skandevall (L), Martin Liljeros (L), Annelie Luthman (L), Miriam Monsell (KD), Stefan Hill (KD), Liza-Maria Norlin (KD) och Ronja Strid (KD) reserverar sig mot beslutet.

Protokollsanteckningar

Stefan Falk (L) och Alicja Kapica (M) lämnar följande protokollsanteckning:

| | |
|----------------------|--------------------|
| Justerandes signatur | Utdragsbestyrkande |
|----------------------|--------------------|

De ekonomiska ramarna för nämnderna är direkt kopplade till de prioriteringar som gjorts av majoriteten i den gällande mål- och resursplanen. Våra prioriteringar, både vad gäller politisk inriktning/kännetecken, driftbudget, liksom investeringsbudget, är naturligtvis annorlunda och framgår av våra partiers respektive förslag till mål- och resursplan i juni 2020. Vi konstaterar bland annat att barn- och utbildningsnämnden redan flaggat för att de inte når en budget i balans och att kommunstyrelsekontoret i sin tjänsteskrivelse under rubriken Effektiviseringar av kungemensamma verksamheter meddelar att de ser flera problem i detta viktiga arbete. Därmed finns stor risk att kostnaderna även fortsatt överstiger tilldelade budgetmedel i de stora nämnderna. Vi vill också peka på att vi i flera fall gör en annan prioritering av investeringar i nya lokaler, tydligast inom planerna för en idrottshall i Indal och utomhusbadet i Maland. Däremot är vi mycket positiva till att investeringen i nya lokaler för räddningstjänsten nu kan påbörjas.

Bodil Hansson (S) lämnar följande protokollsanteckning:

Prognosen för 2022 är på grund av ökade skatteintäkter positiv och det förväntade resultatet förväntas bli bättre än i den budget som är antagen. Socialdemokraterna, Centerpartiet och Vänsterpartiet vill använda det utrymmet till att ge barn- och utbildningsnämnden en längre omställningstid för att minska sina kostnader. Barn- och utbildningsnämnden behöver dock fortsätta vidta nödvändiga åtgärder för att sänka sina kostnader för att nå en budget i balans. Socialdemokraterna, Centerpartiet och Vänsterpartiet avser vidare att använda det ekonomiska utrymmet för att ta bort individ- och arbetsmarknadsnämndens ramminskning för 2022. Vi behöver arbeta för en högre sysselsättning och lägre arbetslöshet. Det är viktigt för den enskilda individen men det är också viktigt för att vi på sikt ska säkra kommunens skatteintäkter och minska kostnaderna för försörjningsstöd. Individ- och arbetsmarknadsnämnden behöver därför arbeta mer kraftfullt för att människor som befinner sig långt ifrån arbetsmarknaden ska komma i arbete.

Liza-Maria Norlin (KD) lämnar följande protokollsanteckning:

Vi Kristdemokrater har tidigare presenterat vår mål- och resursplan där vi har gjort andra prioriteringar än den politiska majoriteten och presenterat en politik för ett levande Sundsvall. Dagens förslag till beslut om de ekonomiska ramarna utgår ifrån det som den politiska

Justerandes signatur

Utdragsbestyrkande

majoriteten har beslutat och därför yrkar vi avslag. Vi behöver ett betydligt bättre näringslivsklimat i Sundsvall. Det är nya och växande företag som skapar fler jobb och säkrar skattemedel för välfärden. Entreprenörskap bidrar också till innovation och attraktionskraft. Skolan behöver uppenbarligen ett nytt ledarskap som jobbar för alla skolor och går till djupet med varför allt för många barn och ungdomar inte lär sig tillräckligt mycket. Vi behöver investera och planera i betydligt högre utsträckning för att vi blir allt fler äldre i vår kommun och inte sitta lugnt för att vi har en god brukarnöjdhet idag.

Beslutsunderlag

- Kommunstyrelsens protokoll 2021-10-11 § 204
- Finans- och näringslivsutskottets protokoll 2021-10-04 § 81
- Kommunstyrelsekontorets tjänsteskrivelse - KS-2021-00805-1
- Driftbudgetramar 2022
- Investeringsramar 2022

| | |
|----------------------|--------------------|
| Justerandes signatur | Utdragsbestyrkande |
|----------------------|--------------------|



§ 164 Tekniskt omräknad Mål och resursplan 2022 med plan för 2023-2024

(KS-2021-00419-1)

Beslut

Kommunfullmäktige beslutar

att fastställa tekniskt omräknad Mål och resursplan (MRP) 2022 med plan för 2023-2024 samt mål för god ekonomisk hushållning för kommunen och kommunkoncernen, enligt föreliggande förslag från majoriteten (Socialdemokraterna, Centern och Vänsterpartiet),

att uppdra till nämnderna att utifrån kommunfullmäktiges fastställda mål och tilldelade ekonomiska resurser samt sina respektive reglementen och ansvarsområden utarbeta Verksamhetsplan - 1 år för 2022,

att nämndernas fastställda Verksamhetsplaner – 1 år för år 2022 överlämnas till kommunstyrelsen senast 30 november 2021,

att bolagens verksamhetsplaner för 2020 överlämnas till kommunstyrelsen den 30 november 2021,

att nämndernas och de helägda kommunala bolagens verksamhetsplaner för 2022 ska innehålla mål, såväl för de egna verksamhetsområdena som för de delar de berörs av ansvarsområden som nämns i kommunfullmäktiges Mål och resursplan 2022 med plan för 2023-2024,

att bemyndiga kommunstyrelsen att för år 2022 inom ramen för anvisat belopp kompensera nämnderna för pris- och personalkostnadsökningar,

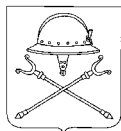
att fastställa låneramen för kommunkoncernen för år 2022 till högst 12.000 miljoner kronor för omsättning av befintliga krediter och upptagande av nya lån,

att partistöd för 2022 ska utbetalas enligt ”Bestämmelser om arvoden och ersättningar till förtroendevalda och personer med förtroendeuppdrag i Sundsvalls kommunkoncern” beslutade av kommunfullmäktige 24 september 2018 § 160 (KS-2018-00615),

att fastställa skattesatsen för år 2022 till 22:59 per skattekrona,

Justerandes signatur

Utdragsbestyrkande



att notera att taxor inom miljönämndens område beslutas av kommunfullmäktige i separata ärenden,

att uppdra till kommunstyrelsen att fördela beslutade gemensamma sparkrav och effektiviseringar till nämnderna i ekonomiska ramar för 2022,

att uppdra till nämnderna att i verksamhetsplanerna för 2022 redovisa planerade åtgärder för att genomföra de sparkrav och effektiviseringar som de ekonomiska ramarna förutsätter.

Ärendet

Enligt kommunallagen ska kommunen varje år besluta om en budget som omfattar minst tre år.

Enligt gällande budgetprocess har kommunen en 2+2 årsbudget. Det innebär att år två i perioden endast omfattar en teknisk omräkning, till exempel nya skatteunderlag, förändrade statsbidrag och ändrade kapitalkostnader. Eventuella tillkommande beslut från kommunfullmäktige arbetas in i underlaget.

Föreliggande förslag på tekniskt omräknad Mål och resursplan (MRP) 2022-2024 utgår från MRP 2021-2024 beslutad av kommunfullmäktige 2020-12-21 § 187. Kommunstyrelsekontoret har inarbetat nya och förändrade statsbidrag samt beaktat de ekonomiska planeringsförutsättningarna som FINU 27 april 2021 beslutat ska utgöra grund för det fortsatta arbetet med Mål och resursplan för 2022 med plan för 2023-2024. De prioriteringar, mål och eventuella uppdrag som ingick i MRP 2021-2024 kvarstår.

Överläggning

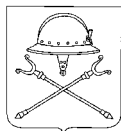
Alicja Kapica (M) yrkar bifall till kommunstyrelsen förslag till beslut men avslag till attsats 1, 2 och 5 med hänvisning till Moderaternas egna förslag till mål och resursplan.

Stefan Falk (L) yrkar bifall till kommunstyrelsen förslag till beslut men avslag till attsats 1, 2 och 5 med hänvisning till Liberalernas egna förslag till mål och resursplan.

Hans Forsberg (C) och Bodil Hansson (S) yrkar bifall till kommunstyrelsens förslag till beslut.

Justerandes signatur

Utdragsbestyrkande



Liza-Maria Norlin (KD) yrkar bifall till kommunstyrelsen förslag till beslut men avslag till attsats 1, 2 och 5 med hänvisning till Kristdemokraternas egna förslag till mål och resursplan.

Ordföranden konstaterar att det finns två förslag till beslut, *dels* kommunstyrelsens förslag och *dels* Alicja Kapicas (M) med flera förslag. Hon ställer förslagen mot varandra och finner att kommunfullmäktige beslutar enligt kommunstyrelsens förslag.

Reservation

Åsa Melander (M), Alicja Kapica (M), Viktoria Jansson (M), Patrik Gustavsson (M), Bertil Kjellberg (M), Per Lindstrand (M), Tom Emanuelz (M), Mikael Gäfvert (M), Signe Weiss (M), Per-Magnus Forsberg (M), Josefin Eurenus (M), Thomas Burman (M), Sven Bredberg (M), Cecilia Backlund (M), Peter Sjöbom (M), Margareta Engström (M), Lars Holmgren (L), Stefan Falk (L), Ina Lindström Skandevall (L), Catrin Eliasson (L), Annelie Luthman (L), Joachim Jonsson (KD), Stefan Hill (KD), Liza-Maria Norlin (KD) och Ronja Strid (KD) reserverar sig mot beslutet.

Beslutsunderlag

- Protokollsutdrag kommunstyrelsen 2021-06-14 § 134
- Protokollsutdrag finans- och näringslivsutskottet 2021-05-25 §44
- Kommunstyrelsekontorets tjänsteskrivelse - KS-2021-00419-1
- Bilaga 1 Sammanställning MRP 2022-2024

Justerandes signatur

Utdragsbestyrkande

Förkortningsförklaring

| | |
|-------------|--|
| BUN | Barn- och utbildningsnämnden |
| IAN | Individ- och arbetsmarknadsnämnden |
| KFN | Kultur- och fritidsnämnden |
| KS | Kommunstyrelsen |
| LMN | Lantmäternämnden |
| MN | Miljönämnden |
| MRP | Mål och resursplan |
| NAVI | Nämnden för arbetsmarknad, vuxenutbildning och integration |
| SBN | Stadsbyggnadsnämnden |
| SKR | Sveriges Kommuner och Regioner |
| SN | Socialnämnden |
| VON | Vård- och omsorgsnämnden |
| ÖFN | Överförmyndarnämnden |

