

Mål och resursplan 2021-2022 med plan för 2023-2024

Reviderad

Kommunfullmäktige 2020-12-21

Innehåll

Politisk viljeinriktning	3
Ett Sundsvall som håller ihop	3
Huvudprioritering	5
En likvärdig skola	7
En trygg vård och omsorg	10
Ett Sundsvall som växer	13
Ett hållbart Sundsvall	19
En kommunorganisation i framkant	23
Särskilda överväganden för nämnder och bolag	27
Finansiella mål	32
Driftsbudget	33
Investeringsbudget	34
Resultatbudget	35
Mål och riktlinjer – inledning	37
Styrmodell	37
Från direktiv till mål och resursplan	38
God ekonomisk hushållning	38
Mål och riktlinjer för ekonomin	39
Ekonomi i balans	39
God produktivitet	39
Väl fungerande uppföljning	39
Finansiella mål	40
Ekonomisk tillväxt	42
Sundsvalls kommuns ekonomi	45
Analys av ekonomisk hållbarhet	51
Ekonomiska utgångspunkter	54
Principer för ekonomistyrning	54
Personalkostnader	54
Kapitalkostnader	54
Övriga kostnader	54
Intäkter	55
Interna tjänster	55
Övergripande resursfördelning	56
Investeringar	56
Övrigt	56
Resultatbudget	58
Balansbudget	59
Kassaflödesbudget	60
Särskilda ramjusteringar	61
Volymförändringar/Ramjusteringar	61
Investeringsramar	64
Investeringsbudget	64
Nyckeltal	65
Mål och riktlinjer för verksamheterna	67
Kommunens nämnder – ekonomiska ramar	67
Kommunens bolag inom Stadsbackenkonserten	77
Kommunfullmäktiges beslut	81
Förkortningsförklaring	86

Ett Sundsvall som håller ihop – Korrigerad MRP 2021-22

Sundsvalls väg framåt – 5 000 jobb till 2030

Coronakrisen har slagit hårt mot Sverige och mot Sundsvall. Vi ser att arbetslösheten ökar till följd av pandemin, men även som en följd av de strukturförändringar som sker i samhället.

Det är en stor förlust att jobb försvinner. Alldeles särskilt för de människor som blir uppsagda och som känner oro samt osäkerhet inför framtiden. Men det är också en förlust för Sundsvall. Med hög sysselsättning kommer också mer skatteintäkter som vi kan använda för att tillsammans utveckla välfärden. Sundsvall ska vara en attraktiv kommun där var och en har förutsättningar att utvecklas till sin fulla potential. Jobbfrågan är därför högst upp på agendan för den politiska majoriteten. Att fler Sundsvallsbor har ett arbete är en förutsättning för att uppnå vår huvudprioritering att utjämna sociala skillnader i levnadsvillkor och skapa ett mer jämlikt Sundsvall. Rätten till ett arbete med en lön som det går att leva på är det främsta verktyget för att ge alla människor förutsättningar att förverkliga sina livsdrömmar. Genom att satsa på jobb som är hållbara både socialt och klimatmässigt, står vi bättre rustade inför framtiden. Kommunorganisationen behöver arbeta tillsammans med näringslivet och viktiga samhällsaktörer för att behålla och skapa jobb i kommunen. Sundsvalls väg framåt är därför 5000 nya hållbara jobb till 2030. Det är så vi tillsammans bygger Sundsvall starkt.

Kommunen skapar inga jobb, men vi ska ge förutsättningar till befintliga företag att växa. Vi behöver öka tillväxttakten i Sundsvall. Det kommunen kan bidra med är att hela kommunorganisationen arbetar metodiskt för att ge förutsättningar för att nya företag ska etablera sig och för att befintliga företag ska kunna anställa fler. Det gör vi främst genom att erbjuda hög servicenivå, en god infrastruktur och genom att säkerställa tillgången till rätt kompetens.

Sundsvall har en stor branschbredd men vi saknar spetsen, och vi saknar en bransch med snabb sysselsättningsstillväxt. IT- branschen skulle med rätt förutsättningar kunna vara en sådan bransch. Skogsindustrin har visserligen färre människor sysselsatta, men skogen står där, den växer och är en stor potential till den gröna omställningen. Med fokus på hållbarhet och digitalisering möter Sundsvall framtiden.

Förutom att satsa på etableringar behöver vi även hjälpa till så att de människor som riskerar arbetslöshet kan få hjälp med omställning så att de kan ta de nya jobben. Många befintliga företag och branscher vittnar om ett stort behov av arbetskraft. Det behovet behöver kartläggas och tillsammans med arbetsförmedling, Mittuniversitet och andra aktörer ska vi säkerställa att människor som förlorar sina jobb ges möjlighet att ställa om till nya branscher och nya yrken.

I Sundsvall siktar vi framåt utifrån vår vision: Tillsammans släpper vi skaparkraften fri och bygger ett hållbart Sundsvall med plats för alla. Det är tillsammans som är styrkan i vår vision och det är en förutsättning för att vi ska komma framåt.



Huvudprioritering

Vårt mål är att alla sundsvallsbor ska ha likvärdiga förutsättningar att leva ett bra liv. Vi vet att skillnader i levnadsvillkor förekommer idag beroende på bland annat om du är man eller kvinna, vilket bostadsområde eller del av kommunen du bor i eller vilken skola du går på. Det kan vi inte acceptera. Därför vill vi att hela kommunorganisationen bidrar aktivt för att utjämna sociala skillnader i levnadsvillkor mellan sundsvallsborna. Fastställda områdesplaner ska verkställas enligt plan. Detta kräver att nämnder och helägda bolag samverkar inom ramen för samtliga planer samt avsätter resurser för genomförandet.¹

För den som har ett jobb och en inkomst ökar förutsättningarna för att leva ett bra liv, att kunna påverka sin egen vardag och att vara en aktiv del av samhället. För att utjämna skillnaderna i levnadsvillkor behöver därför Sundsvall fler jobb. När många arbetar och betalar skatt har vi dessutom råd med en bättre välfärd.

Mål:

De sociala skillnaderna i levnadsvillkor mellan sundsvallsborna, såväl kvinnor som män, ska utjämnas.

Önskat resultat 2022:

De sociala skillnaderna i levnadsvillkor mellan bostadsområden i Sundsvall ska ha minskat.²

Önskat resultat 2024:

En tydlig nedåtgående trend vad gäller de sociala skillnaderna i levnadsvillkor mellan bostadsområden i Sundsvall ska kunna uppvisas.³

Mål:

5000 nya jobb i Sundsvall 2030

Önskat resultat 2022:

1000 nya jobb i Sundsvall

Önskat resultat 2024:

2000 nya jobb i Sundsvall

- 1 Ett Sundsvall som håller ihop - Utjämna sociala skillnader med Sundsvallsborna - Plan för huvudprioriteringen i MRP 2019-2020 med plan för 2021-2022.
- 2 Minskningen ska jämföras med 2018 och baseras på Socioekonomisk studie av Sundsvalls kommuns bostadsområden 2018.
- 3 Minskningen ska jämföras med 2018 och baseras på Socioekonomisk studie av Sundsvalls kommuns bostadsområden 2018.



En likvärdig skola

Skolan i Sundsvall ska ha fokus på elevens lärande. Skolan och förskolan behöver därför ständigt arbeta för att utveckla nya och klokare arbetssätt. Skolan spelar en viktig roll i att tillsammans med föräldrarna lägga grunden för barnens framtid. Oavsett bakgrund och förutsättningar ska alla barn få möjlighet att utvecklas och utmanas för att nå sina mål. Därför behöver resursfördelningen styras på ett sådant sätt att de skolor som har tuffast förutsättningar får mer resurser. I varje serviceort ska det finnas minst en skola.

I skolan får eleverna verktygen för att bli aktiva medborgare med många möjligheter i livet. Skolan har ett särskilt ansvar att arbeta med jämställdhet och jämlikhet. Var och en ska ha rätt till en god och trygg skolgång. Vi behöver därför ständigt arbeta för att öka fysiskt och psykisk välmående hos alla elever. Att få tillgång till stöd och hjälp utifrån barnets egna behov, ska vara en självklarhet genom hela skolgången. Med en trivsamt och funktionell skolmiljö gör vi skolan till en stimulerande plats för elever, lärare och övrig personal.

Förskolan är en viktig pedagogisk verksamhet som stimulerar och utmanar barnen. Alla barn ska ha lika goda möjligheter att ta del av förskolans pedagogik och utvecklingsmöjligheter. Vi ska därför arbeta för att fler ser förskolan som en möjlighet för barnen att utvecklas.

Mål:

Flickor och pojkar ska i större utsträckning ta del av förskolans pedagogiska verksamhet.

Önskat resultat 2022:

Andelen flickor och pojkar som deltar i förskoleverksamhet har ökat.⁴

Önskat resultat 2024:

Den genomsnittliga deltagandetiden i förskola för barn till arbetssökande och föräldralediga, såväl flickor som pojkar, har ökat.⁵

Mål:

Alla flickor och pojkar i Sundsvall ska vara behöriga till något nationellt program på gymnasiet när de slutar grundskolan.⁶

Önskat resultat 2022:

Minst 90 procent av flickor och pojkar i Sundsvall ska ha uppnått gymnasiebehörighet året de slutar grundskolan.

Önskat resultat 2024:

En positiv trend kan fortsatt utläsas vad gäller andelen flickor och pojkar i Sundsvall som har uppnått gymnasiebehörighet året de slutar grundskolan.

Mål:

Alla flickor och pojkar som studerar på gymnasium i Sundsvall ska inom fyra år fullfölja sin utbildning med gymnasieexamen.

Önskat resultat 2022:

Andelen flickor och pojkar med gymnasieexamen inom fyra år ska vara över riksgenomsnittet.

Önskat resultat 2024:

Andelen flickor och pojkar med gymnasieexamen inom fyra år ska vara lika med eller högre än genomsnittet i jämförbara kommuner.

4 Jämfört med 2018.

5 Jämfört med 2018.

6 Resultat från sommarskolan ska räknas in.

Politisk viljeinriktning

En stark förskola och skola

Förskolan är det första viktiga steget i ett livslångt lärande. Den måste ses som den pedagogiska verksamhet den är och hela tiden utvecklas. Ett barns tillgång till en stimulerande och lärande miljö under de första levnadsåren är avgörande för individens fortsatta utveckling. Vår ambition är att varje barn ska få så mycket förskoltid som de behöver och att vistelsetiden för barn till arbetsökande och föräldralediga ska öka. Kommunen ska fortsätta erbjuda både dag- och nattöppen förskola vid behov med maximalt fyra månaders väntetid. Personaltätheten inom förskolan ska vara god, särskilt för de yngsta barnen.

Vi vill se en stark kommunal skola där kunskap, kreativitet och motivation står i fokus. Grundskolan ska stimulera varje barns förmågor och barnen ska mötas och utmanas i sin kunskapsöstr. För att lärarna ska kunna fokusera på undervisningen behöver det administrativa arbetet för lärare minska.

Gymnasieskolan är en viktig språngbräda in i högre utbildning och arbete. Alla program på Sundsvalls Gymnasium har högskolebehörighet som norm. För att ytterligare höja statusen på gymnasieskolans yrkesprogram vill vi också se ett stärkt samarbete om yrkesprogrammen mellan gymnasieskolan och vuxenutbildningen.

Fritidshemmen är en viktig del i barnens skolvardag och en del i skolans pedagogiska uppdrag. Dessa kan spela en större roll i att stödja barnen i sin utbildning. Genom samnyttjande av resurser mellan skolan och andra kommunala verksamheter förstärks fritidshemmen.

Kulturskolan i Sundsvall ska fortsatt vara avgiftsfri och öppen för alla. Det är en mycket viktig verksamhet för att barn och ungdomar ska få möjlighet att upptäcka och utveckla sina skapande färdigheter. För att fler ska kunna ta del av Kulturskolans verksamheter ska skolan jobba med digitala verktyg och uppsökande verksamhet och då särskilt prioritera socioekonomiskt svagare områden.

Vi vill värna det goda samarbetet och dialogen mellan den kommunala skolan och de fristående skolorna. Tillsammans behöver alla skolor ta ett gemensamt ansvar för likvärdigheten, inte minst vad gäller skolans roll för att aktivt bryta segregationen. För att det fria skolvalet ska fungera är det viktigt att alla kan delta på ett likvärdigt sätt. Därför ska kommunen informera vårdnadshavare om innebörden av det fria skolvalet, hur detta fungerar i praktiken och ge alla Sundsvalls skolor möjligheter att beskriva sin verksamhet för vårdnadshavare innan skolvalet.

Med tanke på överetableringen av skolor i Sundsvall kommer vår inställning vara att endast tillstyrka nyetableringar av skolor om dessa tillför någonting nytt.

Ansvarig nämnd: Barn- och utbildningsnämnden

Stöd, trygghet och välmående i skolan

Alla elever måste få synas och få det stöd och den hjälp de behöver för en lyckad skolgång. Att må bra är en förutsättning för lärande och att klara av sina mål. Genom att satsa på eleverna redan tidigt i skolan kan små problem lösas innan de hinner växa sig stora. Vid neuropsykiatriska funktionsnedsättningar (NPF) behöver lärande, teknik och anpassning gå hand i hand för att stärka både ett gott mående och goda villkor för lärande. Oavsett om en elev halkar efter eller springer före kan extra stöd ibland behövas. Alla kommunala skolor ska fortsatt erbjuda läxhjälp och studiestöd utöver ordinarie lektionstid.

För att ge våra unga en trygg miljö vill vi se vuxna som deltar aktivt i det dagliga arbetet. Exempelvis genom att fritidsledare eller motsvarande knyts nära skolans verksamhet som en naturlig del av den viktiga elevvården. Skolan ska arbeta förebyggande mot mobbning, kränkande behandling, skolk och missbruk.

Ansvaret: Barn- och utbildningsnämnden

Bättre skollokaler och yttre skolmiljö

Elever i den kommunala skolan ska ha en god inlärningsmiljö med en fortlöpande satsning på den inre och yttre skolmiljön. Lokalerna ska inte bara klara dagens krav på funktionella skolmiljöer utan samtidigt vara trivsamma, hälsosamma och stimulerande för både elever och lärare.

Ansvaret: Barn- och utbildningsnämnden och Kommunstyrelsen



En trygg vård och omsorg

Sundsvall ska ha en stark generell välfärd som erbjuder en hög kvalitet och som utgår från medborgarnas behov. En god och stark kommunal vård och omsorg är en garant för en likvärdig välfärd. Därför vill vi utveckla den kommunala verksamheten. Medborgaren ska ha inflytande i den välfärd som han eller hon tar del av genom att exempelvis få möjlighet att påverka innehållet i, och användningen av, sina beviljade insatser. Samtidigt behöver de som inte själva kan ta ansvar för sina rättigheter och skyldigheter ges ett fullgott stöd.

Tryggheten i samhället är en av våra viktigaste uppgifter. Alla som bor och vistas i Sundsvall ska känna trygghet i offentliga miljöer i alla delar av kommunen. Genom förebyggande och utjämnande arbete tillsammans med stabila skyddsnet skapar vi trygghet för kommuninvånarna.

Sundsvallsborna ska få den vård och omsorg de behöver och känna trygghet i alla delar av kommunen.

Mål:

Alla kvinnor och män i Sundsvall som har behov erbjuds en äldreomsorg av hög kvalitet.

Önskat resultat 2022:

Omsorgstagarnas nöjdhet (brukarnöjdhet) och kontinuitet inom äldreomsorgen för kvinnor och män i Sundsvall ligger klart över riksgenomsnittet.

Önskat resultat 2024:

Omsorgstagarnas nöjdhet (brukarnöjdheten) inom äldreomsorgen för kvinnor och män i Sundsvall är minst 95 procent.
Kontinuiteten inom äldreomsorgen för kvinnor och män i Sundsvall är högre än genomsnittet i liknande kommuner.

En vård och omsorg att lita på

När fler lever längre kommer en större andel av befolkningen att drabbas av en demenssjukdom. Det behöver vi som samhälle förbereda oss på. Vi behöver komma i kontakt med den demenssjuka i ett tidigare skede av sjukdomen, arbeta för att underlätta kontakt med kommunen och skapa rätt förutsättningar för hemtjänsten.

Coronapandemin har visat att äldreomsorgen behöver utvecklas. Regeringens satsning på Äldreomsorgslyftet, där personal får utbilda sig till undersköterska eller vårdbiträde på arbetstid, kommer vara ett viktigt verktyg för att höja och öka tillgången till utbildad personal. De ökade generella statsbidragen till äldreomsorgen möjliggör bland annat att förbättra anställningsvillkoren och att demensvården kan utvecklas.

Den som vill och kan bo kvar i den egna bostaden ska få det stöd och den vård den behöver. Ett aktivt förebyggande arbete är centralt för att förbättra livskvaliteten och öka självständigheten hos de äldre. Personalkontinuiteten och inflytandet för den enskilde vård- och omsorgstagaren ska fortsätta värnas och rehabiliterande insatser i hemmet behöver utvecklas.

För att förebygga ensamhet och otrygghet hos äldre behöver den sociala samvaron för våra äldre stärkas. Därför ska varje serviceort ha en mötesplats där äldre erbjuds aktiviteter och social samvaro, gärna i samarbete med föreningslivet.

Alla Sundsvallsbor har rätt till ett gott och självständigt liv. Vi behöver fortsätta erbjuda trygga och flexibla lösningar för personer med fysiska och psykiska funktionsnedsättningar, för att främja ett aktivt liv och bra boende. Mer varierande boendeformer behöver utvecklas och kommunens dagliga verksamheter ska erbjuda aktiviteter som utgår från brukarnas behov och intressen.

Ansvarig nämnd: Vård- och omsorgsnämnden, Individ- och arbetsmarknadsnämnden och Överförmyndarnämnden

Fler boendeplatser för äldre

Det finns redan idag ett stort behov av fler äldreboendeplatser (särskilt boende) och behovet kommer att öka de kommande åren i och med att antalet äldre ökar kraftigt. Arbetet med att bygga nya äldreboenden och utöka platserna på de befintliga ska fortsätta och vi avsätter resurser för fler äldreboendeplatser. Vi behöver också skapa fler former av boendeplatser för äldre, till exempel trygghetsboende. Detta är särskilt viktigt i samband med utfasning av begreppet servicehus. Vi planerar också för fler äldreboendeplatser i någon av kommunens serviceorter.

Ansvarig nämnd: Vård- och omsorgsnämnden

Ett tryggt och jämlikt Sundsvall

För att långsiktigt stärka tryggheten för alla medborgare behöver vi arbeta med att minska sociala skillnader mellan sundsvallsbornas levnadsvillkor. Det långsiktigt sociala arbetet ska kompletteras med riktade insatser och stöd till socioekonomiskt svaga bostadsområden. Insatser som syftar till att minska skillnaderna mellan bostadsområdena ska genomföras.⁷

Vi kan aldrig tillåta att otryggheten inskränker människors frihet. Samarbetet med polisen ska utvecklas för att i ett tidigt skede fånga upp unga människor i en riskmiljö. Ett riktat förebyggande arbete ska göras mot bostadsområdena runt om i kommunen genom bland annat fältassistenter, en ökad närvaro av socialsekreterare och stärkt samverkan med skolan.

Fler ska få stöd för att inte hamna i eller för att ta sig ur ett missbruk. Därför behöver vi arbeta både med att stötta dem som idag befinner sig i missbruk och med förebyggande insatser. Ungdomsteam mot droger arbetar för att fånga upp unga som befinner sig i riskmiljöer eller är på väg in i ett missbruk. Vi vill se fler och mer varierande behandlingsmetoder för att minska drogberoendet. För att minska risken att fler hamnar i återfall fortsätter arbetet med att bidra till en god eftervård. Genom Slink-In erbjuds personer med missbruk eller andra liknande behov en viktig mötesplats som vi vill utveckla ytterligare, för att utifrån ett helhetsperspektiv motivera besökarna till ett drogfritt liv. Upphandling inom ramen för individ- och omsorgsverksamheten, exempelvis HVB-hem ska i större utsträckning ske genom lagen om valfrihetssystem (LOV) för att ha bättre kostnadskontroll.

Hemmet ska vara en trygg plats för alla. Därför ska kommunen fortsätta arbeta aktivt med att ge stöd till dem, främst kvinnor, som utsätts för våld i nära relationer. I det arbetet fyller kvinnojourerna en viktig roll.

Ansvarig nämnd: Individ- och arbetsmarknadsnämnden och Kommunstyrelsen

⁷ Detta arbete har utgångspunkt i den kartläggning av bostadsområdets socioekonomiska förutsättningar som tagits fram. Socioekonomisk studie av Sundsvalls kommuns bostadsområden 2018.



Ett Sundsvall som växer

I hela Sundsvalls kommun ska det finnas goda förutsättningar för det lokala näringslivet att möta dagens och framtidens utmaningar, där en av de största utmaningarna är att ställa om verksamheterna så att vi kan nå de miljö- och klimatpolitiska målen. I kommunens näringslivspolitiska program tydliggörs kommunens åtaganden för att stödja näringslivet. Prioriterat är att det ska vara enkelt för alla företagare att delta i kommunens upphandlingar och att kommunens myndighetsutövning ska vara serviceinriktad, samordnad och ha en hög tillgänglighet för enklare hantering av myndighetsärenden gällande företag. Med ett utbyggt bredbandsnät blir det möjligt att verka som företagare i hela kommunen.

Sundsvallsborna ska ha makt över sina egna liv och erbjudas möjligheter till delaktighet och inflytande i samhället oavsett var man bor. Arbete och sysselsättning är grunden för att människor fullt ut ska kunna delta och bidra i samhället. Det finns stora skillnader i sysselsättningsgrad mellan olika bostadsområden och kommundelar. Skillnader som vi arbetar aktivt för att minska. I ett Sundsvall som håller ihop har skillnader i sysselsättningsgrad mellan olika bostadsområden utjämnats och fler är i arbete och bidrar till sin egen försörjning.

I Sundsvalls kommun ska det finnas bostäder åt alla. Därför ska kommunens bostadspolitik omfatta fler än dem som idag har en bostad och syfta till att bostadsområdena speglar samhället i stort. I det arbetet är Mitthem en viktig aktör för att minska segregationen.

Mål:

Sysselsättningen ska öka bland kvinnor och män i Sundsvall.

Önskat resultat 2022:

Sysselsättningen hos kvinnor och män i Sundsvall är lika med eller högre än riksgenomsnittet i landet.

Skillnaderna i sysselsättningsgrad mellan kvinnor och män ska ha minskat.

Skillnaderna i sysselsättningsgrad mellan olika bostadsområden i Sundsvall ska ha minskat.⁸

Önskat resultat 2024:

Sysselsättningen hos kvinnor och män i Sundsvall är lika med eller högre än genomsnittet i jämförbara kommuner.

Skillnaderna i sysselsättningsgrad mellan kvinnor och män ska ha utjämnats.

Mål:

Företagen ska bli fler och växa både i staden och på landsbygden.

Önskat resultat 2022:

Nyetableteringar av företag har ökat både i stad och på landsbygd.

Önskat resultat 2024:

Andelen växande företag både i stad och på landsbygd har ökat.⁹

8 Detta innebär att skillnaden mellan det bostadsområdet med högst respektive lägst sysselsättningsgrad ska ha minskat. Jämför med Socioekonomisk studie av Sundsvalls kommuns bostadsområden 2018.

9 Jämfört med 2020.

Omställning och utbildning för fler i arbete

Arbetslösheten i Sundsvall har sjunkit stadigt sedan 2012, men nu ser vi att trenden bryts. Pandemin har påskyndat den strukturomvandling inom näringslivet som redan varit på gång. Ett fortsatt medvetet strategiskt arbete blir därför allt viktigare.

En viktig framgångsfaktor för att vårt arbete ska lyckas är samverkan med andra. Genom en ökad dialog med näringslivet kan vi tydliggöra behoven och se hur vi kan samarbeta för att få till en kompetensförsörjning som motsvarar de behov som finns. Här är YH-utbildningar viktiga för att de som varslats ska kunna komplettera sin kompetens. Även traineejobb, mentorsprogram och andra slags lärlingsplatser behövs. Vi samarbetar med bland annat Mittuniversitetet och näringslivet för att tillgodose företagets behov. Vi vet med säkerhet att det även i framtiden kommer att behövas utbildad och kvalificerad arbetskraft både inom den offentliga sektorn och inom det privata näringslivet.

Genom att kommunen investerar i utbildning gör vi det möjligt för människor att ta dagens och framtidens jobb, samtidigt som företag och offentliga verksamheter klarar sin kompetensförsörjning. Det är viktigt både för individen och för samhället eftersom vi vet att arbete är den viktigaste faktorn för en lyckad etablering i samhället. Kommunen ska arbeta aktivt med vuxenutbildning och yrkesutbildningar för att öka möjligheterna för företagen att hitta kompetent och utbildad personal.

Kommunen ska även arbeta med praktikplatser och så kallade extratjänster för att öka möjligheterna för de som står längst ifrån arbetsmarknaden att få ett jobb. I kommunens verksamheter finns enklare arbetsuppgifter som kan användas till arbeten för dessa personer. Detta skapar andra vägar in i jobb och positiva mervärden i verksamheten. Arbetet för att hjälpa långtidsarbetslösa in på arbetsmarknaden behöver vara förvaltningsöverskridande.

Språkundervisning och validering av kunskaper är viktiga åtgärder för att få in nyanlända på arbetsmarknaden. Vi fortsätter att erbjuda yrkes-SFI då det tidigare gett goda resultat. Vi vill göra det möjligt för föräldralösa att läsa SFI.

Tidigare arbetslivserfarenhet från sommarjobb ökar chanserna att få ett arbete. Därför ska ungdomar erbjudas sommarjobb med lön och förmåner i nivå med kollektivavtal. Jobben ska erbjudas i kommunalt finansierade verksamheter eller genom samverkan med näringslivet.

Ansvarig nämnd: Kommunstyrelsen och Individ- och arbetsmarknadsnämnden

Befintliga företag ska växa

Sundsvalls kommun ska vara en bra kommun för företagande. Vi ska vara en serviceinriktad kommun som är jämställd och likvärdig. Vi är lösningsorienterade och positivt inställda till både de företag som vill etablera sig i kommunen, såväl som till befintliga företagare som vill utöka sin verksamhet. I Sundsvall prioriteras företagets ärenden i kommunens myndighetsutövning. För att öka effektiviteten arbetar vi med att digitalisera ärendena för att förenkla och förkorta ärendeprocesserna. När kommunen upphandlar varor och tjänster skall inköpsstrategin möjliggöra för det lokala näringslivet att vara med och lämna anbud.

För att stärka kommunens innovations- och konkurrenskraft ska vi verka för en förbättrad relation mellan utbildning, forskning, samhälle och näringsliv. Sundsvalls kommun och Mittuniversitetet samverkar sedan flera år för att utveckla Sundsvall som mötesplats för innovation och utveckling,

både genom samverkansavtal och genom att Sundsvalls kommun är en aktiv delägare i Bizmaker. Vi ser att i framtiden kommer bara de företag som klarat av att ställa om sin produktion till de klimatpolitiska målen att överleva och därför kommer stor vikt ligga på att stötta företagen i det arbetet.

Ansvarig nämnd: Kommunstyrelsen och Näringslivsbolaget

Nya etableringar

Vi ska vara en attraktiv kommun för företag som vill expandera. För att Sundsvall ska kunna arbeta systematiskt med etableringar ska en tydlig och långsiktig etableringsstrategi tas fram. Sundsvall har ett bra läge vid E4:an, med god infrastruktur, både vad gäller järnväg, flyg och bredband. Kommunen ska tillhandahålla attraktiv mark för expansion - både för bostadsbyggande och för industrietableringar.

Skogsindustrin är historiskt sett den näringsgren som burit upp och utvecklat Sundsvall och där finns stor utvecklingspotential i och med utvecklingen av klimatsmarta material, bränslen och processer. Företag som utvecklar och förädlar skogsprodukter har stor nytta av att etablera sig i kommunen. Här finns flera hundra års kunskap och ”know how” och även forskningsresurser genom Mittuniversitetet.

Sundsvall är också en stark aktör inom IT-branschen vilket gjort att både myndigheter, banker, pensionsföretag och rena IT-företag har sett fördelarna med att etablera sig här. Vi vill fortsätta utvecklas och en hög grad av digitalisering gör det möjligt. Genom vårt samarbete med Mittuniversitetet och dess fortsatta utveckling av attraktiva utbildningar kommer företagen även i framtiden att etablera sig i Sundsvall.

Ansvarig nämnd: Kommunstyrelsen, Stadsbyggnadsnämnden och Näringslivsbolaget



Investeringar för ett växande Sundsvall

Det ska vara möjligt att leva och bo i hela Sundsvall. Därför ska möjligheter för kommunal service, förutsättningar för jobb, ekonomisk utveckling samt fritidsaktiviteter finnas i alla kommundelar. Vi fortsätter därför satsningar på serviceorter, belysning på landsbygden och en landsbygdsutvecklare som kan samordna och driva på arbetet. Landsbygdsprogrammet ska vara ett levande dokument och lokala utvecklingsplaner ska tas fram för varje serviceort.

För att vara attraktivt i framtiden behöver Sundsvall bra transportlösningar till och från regionen för både personer och varor. Kommunen arbetar aktivt för bland annat bättre järnvägsinfrastruktur. Kommunen ska fortsatt bedriva påverkansarbete för dubbelspår på Ostkustbanan, Gävle-Härnösand.

Arbetet med framtidens logistiklösningar fortskrider och vi räknar med att gå in i slutfasen för byggandet av logistikparken och ombyggnaden av E14 inom planperioden.

Genom både drift och underhåll behålls ett bra skick på befintliga kommunala vägar. Vi utvecklar den kommunala infrastrukturen genom årliga investeringar. Där ingår även gång- och cykelvägar där det är prioriterat att få till ett funktionellt gång- och cykelvägsnät. Genom att investera i kajerna utvecklar vi staden och ökar möjligheten för bostadsbyggande. Røjningen av sly behöver förbättras längs viktiga stråk och besöksmål.

Stadsbyggnadskontoret har numera en god mark- och planberedskap för bostäder. Arbetet med att förenkla bygglovsprocessen har gett resultat. Nu behöver vi även se över vår beredskap för industrimark och tomter lämpliga för företagsetableringar. För att målet om ökat byggande ska uppnås är det viktigt att en viss flexibilitet finns i både översikts- och detaljplaner. Vid alla stora planarbeten ska de berörda verksamheterna inom kommunen, inklusive bolagen, samordna sina respektive verksamheter i den samhällsbyggnadsprocess som krävs.

Ansvarig nämnd: Stadsbyggnadsnämnden och Kommunstyrelsen

En aktiv bostadspolitik

Sundsvalls kommun ska verka för ett ökat bostadsbyggande i hela kommunen. Det ska bland annat ske genom att kommunen underlättar för nybyggnationer, samt att vårt kommunala bostadsbolag Mitthem ska användas offensivt för att utveckla bostadsmarknaden i Sundsvall.

Mitthem har ett flertal uppdrag varav de viktigaste är att bygga och äga hyresbostäder i hela kommunen. Bolaget ska även ta ett socialt ansvar i sina bostadsområden, tillhandahålla ungdomsbostäder och trygghetsboenden där det behövs samt underlätta för socialt utsatta grupper genom att avsätta lägenheter till de kommunala verksamheternas behov. Mitthem ska ha nolltolerans mot vräkning av barn.

För att fler ska välja att bo och verka i hela kommunen måste vi arbeta för en ökad nybyggnation av bostäder på landsbygden för både gammal och ung. Detta görs bland annat genom att förenkla för och stödja de aktörer som visar intresse för att bygga. Även för äldre kan det vara svårt att hitta en anpassad bostad. Kommunen och Mitthem arbetar för att stimulera byggandet av trygghetsboenden i fler kommundelar, med ett trygghetsboende i Matfors som en första prioritering. Stadsbyggnadskontoret ska i större utsträckning ställa krav på att trygghetsboende byggs på planerad mark.

Kommunen har en särskilt viktig roll för att bostadsområdena är trygga och inkluderande och för att utveckla rummen mellan byggnaderna. Vid planering av nya bostadsområden ska hänsyn tas till den sociala samvaron i boendområdet. Kommunen ska ha nolltolerans mot hemlöshet. Dessutom fortsätter arbetet med ”Bostad-först” och andra lågtröskelboenden. Skönhetsrådet ska spela en viktig roll för en god stadsmiljö och god arkitektur i det offentliga rummet, särskilt vid byggnationer med stor påverkan på stadsbilden.

Ansvarig nämnd/bolag: Stadsbyggnadsnämnden, Kommunstyrelsen och Mitthem AB

Möjligheter till en aktiv fritid

Genom att erbjuda ett stort och varierat utbud av kultur- och fritidsmöjligheter skapas livskvalitet för medborgarna och vi gör Sundsvall till en attraktiv kommun att både bo i och besöka.

Möjligheten för barn och ungdomar att ta del av kultur- och idrottsaktiviteter är den viktigaste uppgiften för den kommunala kultur- och idrottspolitiken. Därför ska kommunen arbeta aktivt för en bättre tillgänglighet och närhet till kultur och idrott i hela Sundsvall, exempelvis genom att öka andelen kultur- och fritidsaktiviteter utanför centrum. Ett sätt att åstadkomma detta är genom lovaktiviteter som är tillgängliga för alla barn och ungdomar. Kommundelsbaden fyller en viktig roll för barn och unga och vi vill särskilt värna Nackstabadet och Malandsbadet.

En av grunderna för demokrati är ett väl fungerande föreningsliv. Idrottsföreningar, kulturföreningar och sociala föreningar gör alla ett viktigt arbete som kommunen har svårt att göra i egen regi. Därför vill vi fortsätta utveckla och stötta föreningslivet i Sundsvall. Särskilt prioriteras aktiviteter för barn och ungdomar samt personer som lever i socialt utsatta miljöer. Föreningsbidragen ska uppmuntra fler aktiviteter utanför centrum.

Goda möjligheter till friluftsliv skapar bättre välmående för oss sundsvallsbor, men det gör också Sundsvall till en mer attraktiv kommun. Genom ett målmedvetet arbete och samarbete med föreningslivet kan vi ha en fortsatt hög ambitionsnivå för Sundsvalls friluftsliv.

Sundsvall behöver fler moderna lokaler för kultur och idrott, såväl för skolans uppdrag som för föreningslivets möjligheter. Därför investerar vi i en utveckling och modernisering av lokaler fram till 2025 som möjliggör kultur och idrott för fler sundsvallsbor. Vi tillskjuter även medel att kunna modernisera dagens maskinpark som används vid kommunens anläggningar.

Ansvarig nämnd: Kultur- och fritidsnämnden



Ett hållbart Sundsvall

Sundsvalls kommun ska vara ledande i arbetet för en god miljö och i omställningen till en fossilfri kommun. Genom ett ambitiöst miljö- och klimatarbete förbättrar vi även för framtida generationer sundsvallsbor. Ett bra miljötank ska genomsyra kommunens verksamheter och sundsvallsbornas vardag, med målet att vara koldioxidneutrala.

Sundsvall är ledande i klimatarbetet i Sverige, men vi behöver fortsätta sänka våra utsläpp av koldioxid. Sundsvall ska arbeta för att uppnå målen i Agenda 2030.

Mål:

År 2030 ska Sundsvall vara en klimatneutral kommun.¹⁰

Önskat resultat 2024:

En tydlig minskning av koldioxidutsläpp kan utläsas och Sundsvall beräknas nå målet om att år 2030 inte ha några nettoutsläpp av växthusgaser i atmosfären.

10

Med detta avses Sundsvalls kommun som geografisk yta.

Politisk viljeinriktning

Minskad klimatpåverkan

Genom ett aktivt och strategiskt klimatarbete ska vi nå vår målsättning om klimatneutralitet 2030. Det miljöstrategiska programmet är avgörande för att nå framgång med den gröna omställningen.

För att minska utsläppen av växthusgaser i Sundsvall behöver den förnybara energiproduktionen öka. Samtidigt kan alla bli bättre på att inte konsumera energi i onödan. Därför ska kommunen medverka till en omställning där konsumenter erbjuds stöd i att minska sin förbrukning och uppmuntra till alternativa energikällor som sol, vind och biogas. För att uppmuntra sundsvallsborna att bygga energisnålt och synliggöra den samlade kunskapen om boenden med hållbar energi har kommunen tagit initiativ för att förverkliga ett klimat- och energivänligt bostadsområde.

Vi behöver fortsätta arbeta aktivt för att sänka utsläppen av koldioxid i Sundsvall. De kommunala transportererna ska styras om för att på sikt enbart bestå av fossilfria fordon och vårt arbete med att tillgängliggöra fossilfria bränslen fortsätter.

Ansvarig nämnd: Stadsbyggnadsnämnden, Miljönämnden och Kommunstyrelsen

God livsmiljö

Förekomsten av ämnen i miljön som har skapats i eller utvunnits av samhället ska inte hota människors hälsa eller den biologiska mångfalden. Därför ska arbetet för att minska farliga gifter i vardagen fortsätta. Kommunens mat och matproduktion behöver bli mer klimatsmart och mer hälsosam. Därför ska halva tallriken som serveras inom kommunen vara ekologisk eller närproducerad.

Hantering av matavfallet måste lösas, med målsättning att det biologiska avfallet ska gå till biogasproduktion. Det behövs en översyn för att finna förutsättningar för en optisk sortering av allt insamlat hushållsavfall i Sundsvall.

Ansvarig nämnd: Stadsbyggnadsnämnden, Miljönämnden och Kommunstyrelsen

Ett hållbart resande

För näringslivet såväl som för samhället i stort är en väl fungerande kollektivtrafik, som även fortsatt är fossilfri, en viktig förutsättning. En del i detta är att kostnaden för kollektivtrafiken för barn, unga och seniorer ska vara subventionerad. Utvecklingen av kommunens kollektivtrafik ska fortsätta med syfte att öka resandet. I det förbättringsarbetet har busstrafiken mellan centrala Sundsvall och olika kommundelscentrum högsta prioritet, och vi vill i första hand se utökad busstrafik till Stöde.

Vi vill fortsätta utveckla fungerande och trygga system för kollektivt resande, där Hållplats Stenstan för stadsbussar och Resecentrum för tågtrafik och länsbussar är viktiga hörnpelare. Vi lägger även investeringsmedel på hållplatser, pendelparkeringar, väderskydd och cykelställ.

Ansvarig nämnd: Stadsbyggnadsnämnden och Kommunstyrelsen



En kommunorganisation i framkant

För att Sundsvalls kommun ska fortsätta utvecklas krävs det att vi möter dagens och framtidens samhällsutmaningar med ett öppet förhållningssätt till det som är nyskapande och annorlunda. Kommunorganisationen är en viktig del i Sundsvalls utveckling. Genom ett helhetstänkande i kommunorganisationen hjälps vi åt för att hela Sundsvall ska växa och utvecklas. En förutsättning för att kunna utveckla verksamheten är att alla medarbetare (inom kommunkoncernen) uppfattar kommunen som en arbetsgivare och har en gemensam bild av riktningen.

Omställningsförmågan ska utvecklas och stärkas, både för att anpassa kommunen till det vi kan se idag och det som är okänt. Vi har med anledning av coronapandemin nyligen kunnat se hur viktig en god omställningsförmåga är. Kommunen behöver både kunna anpassa befintliga verksamheter och kunna skapa helt nya sätt att möta nya behov och möjligheter.

För att behålla dagens anställda och locka nya medarbetare i framtiden måste Sundsvalls kommun vara en aktiv och attraktiv arbetsgivare. Personalen i Sundsvalls kommun ska erbjudas en stimulerande arbetsmiljö, goda anställningsvillkor, bra utvecklingsmöjligheter och kunna känna stolthet över det utförda arbetet oavsett var i organisationen man arbetar.

Genom digitalisering skapar vi nya möjligheter både i sundsvallsbornas vardag och för vår gemensamma välfärd. Kommunorganisationen finns till för såväl nuvarande som potentiella framtida sundsvallsbor och ska därför kontinuerligt förbättra sin medborgarservice.

Som ett led i att kommunen behöver göra besparingar ser vi ett behov av att se över den politiska organisationen ur ett ekonomiskt perspektiv. Därför vill vi tillsätta en fullmäktigeberedning med syfte att arbeta fram ett förslag på politisk organisation där kostnaderna minskar med tio procent.

Mål:

Sundsvalls kommun bedriver ett systematiskt arbete inom arbetsmiljö, hälsa och jämställdhet samt mångfald som leder till minskad sjukfrånvaro.

Önskat resultat 2022:

Sundsvalls kommuns sjukfrånvaro bland kvinnor och män är som högst lika med riksgenomsnittet för den kommunala sektorn.

Önskat resultat 2024:

Sundsvalls kommuns sjukfrånvaro bland kvinnor och män är som högst lika med genomsnittet för den kommunala sektorn bland jämförbara kommuner.

Sundsvalls kommun erbjuder bra anställningsvillkor genom att delade turer har avskaffats och heltid är norm.

Mål:

Sundsvalls kommun har god förmåga att tillgodose kompetensförsörjning på kort och lång sikt.

Önskat resultat 2022:

Samtliga förvaltningar och helägda kommunala bolag har en upprättad kompetensförsörjningsplan med inriktning på omställning.

Önskat resultat 2024:

Samtliga förvaltningar och helägda kommunala bolag bedöms kunna klara kompetensförsörjningen inom en överskådlig framtid.

En aktiv och attraktiv arbetsgivare

Personalen är kommunens viktigaste resurs och därför är det viktigt att kommunen är en attraktiv arbetsgivare som erbjuder goda anställningsvillkor. Bra arbetsvillkor, trygga anställningsformer och samverkan med de fackliga organisationerna är viktiga delar för att skapa en bra arbetsmiljö. Inte minst inom äldreomsorgen är det viktigt att säkra bemanningen. Genom bland annat förbättrade scheman, avskaffade delade turer och utbildningsinsatser förbättrar vi både för personalen och för omsorgstagarna. I Sundsvalls kommun ska heltid vara norm. Kommunen jobbar aktivt för att minska sjukfrånvaron genom långsiktigt och förebyggande arbete. Kommunen ska sträva mot att timanställningar minskar till förmån för tillsvidareanställningar. För att kunna göra riktade satsningar som kommer personalen till del, så som arbetskläder eller insatser för en friskare personal, avsätts utvecklingsmedel.

Arbetstidsförkortningsprojektet inom socialtjänsten har varit lyckat och permanentats. Vi vill nu gå vidare och omsätta erfarenheterna från projektet till ett äldreboende. Det viktiga medarbetardrivna arbetet i enlighet med Skönsmomodellen inom vård- och omsorgsförvaltningens verksamhetsområden ska fortsätta med som tidigare utgångspunkt i medborgarens behov.

En väl fungerande verksamhet i kommunen bygger på att det finns personal med rätt kompetens. Därför ska kompetensutveckling för personalen prioriteras. Som arbetsgivare ska Sundsvalls kommun sträva efter att alla medarbetare trivs och kan utvecklas på sitt arbete.

I en nära framtid har kommunen en stor utmaning vad gäller kompetensförsörjning med tanke på de stora pensionsavgångarna. För att möta den utmaningen ska kompetensförsörjningsstrategin genomföras. Genom ett bra samarbete med både vuxenutbildning och gymnasieskolan kan vi få fler att intressera sig för bristyrken i kommunen och möta framtidens behov. På samma sätt är det viktigt att de arbetsmarknadsåtgärder som kommunen bedriver sker med kompetensförsörjningsstrategin i åtanke.

Många pensionsavgångar bland kommunens medarbetare framåt gör strategisk kompetensplanering allt mer viktigt. Kommunen kan inte bara ersätta befintlig kompetens med samma kompetens utan behöver först analysera vad det är för behov som ska tillgodoses och utifrån det bedöma hur och med vilken kompetens kommunorganisationen på bästa sätt kan möta dessa behov framåt.

Ansvarig nämnd: Kommunstyrelsen

Digitalisering för bättre välfärd

Digitaliseringen är en av de faktorer som i störst utsträckning påverkar samhällsutvecklingen idag. Här ligger Sundsvall i framkant, som den IT-stad vi är, med en hög ambition att bli bäst i Sverige. Smarta, digitala lösningar effektiviserar kommunens verksamheter och förbättrar kvaliteten för dem som tar del av den. En digitalisering av myndighetsutövning var gäller tillstånd och tillsyn borgar för en mer lättillgänglig välfärd och service för både medborgare och företag. Digitaliseringen möjliggör ökad demokrati och självständighet hos våra medborgare. Tid och resurser kan frigöras för de anställda att använda där det som bäst behövs. Därför behöver alla förvaltningar delta i digitaliseringsarbetet. Sedan tidigare är vård- och omsorgssektorn särskilt prioriterad i kommunens digitaliseringsarbete. Vi ser att genom smart teknik och digitala lösningar ökar både trygghet och kvalitet för de som behöver det mest.

Ansvarig nämnd: Kommunstyrelsen

Ökade möjligheter till delaktighet och inflytande

Medborgares möjlighet till inflytande och delaktighet i kommunens utveckling har blivit en allt viktigare fråga, dels för att skapa tillit till det demokratiska systemet och dels för att förbättra beslutsunderlaget vid komplexa samhällsfrågor som vi har att ta ställning till. Där ser vi att kommunen har ett ansvar för att, via medborgardialoger, göra det möjligt för sundsvallsborna att bli mer delaktiga i kommunens utveckling. I Sundsvall arbetar vi idag med medborgardialog i olika former, men vi saknar en övergripande strategi för ett mer systematiskt arbete. Därför kommer kommunen, med demokrati- och uppföljningsberedningen som referensgrupp, att ta fram en modell för att arbeta mer strategiskt med medborgardialoger. I det arbetet ska särskild hänsyn tas till att barn och unga får möjlighet att delta.

Ansvarig nämnd: Kommunstyrelsen

Underhåll och anpassningar av kommunala fastigheter

En bra tillgång till goda och ändamålsenliga lokaler möjliggör för kommunen att bedriva bra verksamhet och nå fastställda mål. Det gynnar både kommunens anställda och de som tar del av kommunens verksamheter. Standarden på kommunens fastigheter behöver höjas. Därför avsätter vi medel för underhåll och anpassningar de närmaste åren. Investeringarna ska utgå från verksamheternas behov av ändamålsenliga och klimatsmarta lokaler.

Ansvarig nämnd: Kommunstyrelsen



Särskilda överväganden för nämnder och bolag

Barn- och utbildningsnämnden

Nämnden ska prioritera sina resurser till de skolor som har tuffast utmaningar. Andelen behöriga lärare inom kommunens för- och grundskolor ska inte minska. Tidigare beslutade åtgärder för en budget i balans, inklusive förändrad skolstruktur, ska genomföras och verkställas samt att verksamhetens kostnadsläge ska anpassas till jämförbara kommuner¹¹.

Verksamhet

Justerat ramanslag¹² -25,6 miljoner kronor/år (2022-24)

Investeringar¹³

Förskola	175 miljoner kronor totalt (2021-25)
Grundskola	70 miljoner kronor totalt (2021-25)
Idrottshall	60 miljoner kronor totalt (2021-25)
Inventarier och utrustning	60 miljoner kronor totalt (2021-25)
Anpassningar och myndighetskrav	71,5 miljoner kronor totalt (2021-25)

Vård- och omsorgsnämnden

Nämnden ska genomföra och verkställa tidigare beslutade åtgärder för att uppnå en budget i balans. De särskilda satsningar på bemanning inom äldreomsorgen som beslutats av kommunfullmäktige kvarstår.

Verksamhet

Justerat ramanslag 35 miljoner kronor (2023) och 85 miljoner kronor (2024)
Äldreomsorgssatsning 42,3 miljoner konor/år (2021-2024)

Investeringar¹⁴

Omsorgsboende	33 miljoner kronor totalt (2021-25)
Äldreboenden	384,8 miljoner kronor totalt (2021-25)
Inventarier	25,9 miljoner kronor totalt (2021-25)
Anpassningar och myndighetskrav	20 miljoner kronor totalt (2021-25)

11 Detta innebär en anpassning så att verksamheten inte har högre nettokostnader än den lägsta 25:e percentilen av jämförbara kommuner ("kommun i framkant"). Med jämförbara kommuner avses de som för respektive verksamhet är likhetsutsökta i kommun- och landstingsdatabasen Kolada.

12 I jämförelse med "Ekonomiska planeringsförutsättningar inför mål- och resursplan 2021-2022 med plan 2023-2024", Bilaga 1 KS-2020-00162.

13 Ställningstagandet baseras på planeringsförutsättningar och lokalbehovsplan.

14 Ställningstagandet baseras på planeringsförutsättningar och lokalbehovsplan.

Stadsbyggnadsnämnden

Nämnden ska prioritera tillväxtskapande åtgärder, boenden för äldre och en förbättrad servicenivå med fokus på tillgänglighet. Verksamhetens kostnadsläge ska anpassas.

Verksamhet

Justerat ramanslag¹⁵ - 0,5 miljoner kronor (2021) och - 17,8 miljoner kronor/år (2022-24)

Investeringar¹⁶

Kollektivtrafik	25 miljoner kronor totalt (2021-25)
Gång- och cykelvägar	25 miljoner kronor totalt (2021-25)
Kommundelslyftet	25 miljoner kronor totalt (2021-25)
Belysning landsbygd	35 miljoner kronor totalt (2021-25)
Bilvägar	125 miljoner kronor totalt (2021-25)
Kajer	195 miljoner kronor totalt (2021-25)
Industrispår bangården	59,5 miljoner kronor totalt (2021-25)
Övrig exploatering	46 miljoner kronor totalt (2021-25)
Maskiner och bilar	18 miljoner kronor totalt (2021-25)

Individ- och arbetsmarknadsnämnden

Nämnden ska fokusera på aktiva arbetsmarknadsåtgärder och utbildningsinsatser med målet att fler ska få egen försörjning och självständighet. I arbetet med att ge trygghet, omsorg och stöd är verksamhet riktad mot barn prioriterad. Externa placeringar ska successivt ersättas med långsiktiga hemmaplanslösningar.

Verksamhet

Justerat ramanslag ¹⁷	- 17 miljoner kronor/år (2022-24)
Förstärkning	20 miljoner konor/år (2021-2024)

Investering

Inventarier och maskiner	2 miljoner kronor totalt (2021-25)
Anpassningar och myndighetskrav	5 miljoner kronor totalt (2021-25)

15 I jämförelse med "Ekonomiska planeringsförutsättningar inför mål- och resursplan 2021-2022 med plan 2023-2024", Bilaga 1 KS-2020-00162.

16 Ställningstagandet baseras på planeringsförutsättningar och lokalbehovsplan.

17 I jämförelse med "Ekonomiska planeringsförutsättningar inför mål- och resursplan 2021-2022 med plan 2023-2024", Bilaga 1 KS-2020-00162

Kultur- och fritidsnämnden

Nämnden ska prioritera sina samlade resurser till verksamhet riktad till barn och unga. Stöd till föreningslivet är prioriterat där bredd går före spets och barn/ungdomar går före vuxna. I arbetet för att främja en aktiv fritid ska särskild hänsyn tas till Sundsvalls kommuns huvudprioritering så som den uttrycks i detta dokument.

Verksamhet

Justerat ramanslag¹⁸ – 27,5 miljoner kronor/år (2022-24)

Investeringar¹⁹

Friluftsliv	15,5 miljoner kronor totalt (2021-25)
Aktivitets- och parklyftet	24,3 miljoner kronor totalt (2021-25)
Kulturarv	23,9 miljoner kronor totalt (2021-25)
Idrottshall	30 miljoner kronor totalt (2021-25)
Utomhusbad	62 miljoner kronor totalt (2021-25)
Lokaler övrigt	20 miljoner kronor totalt (2021-25)
Inventarier, utrustning och maskiner	20 miljoner kronor totalt (2021-25)
Anpassningar och myndighetskrav	20 miljoner kronor totalt (2021-25)

Miljönämnden

Nämnden ska fokusera sin verksamhet på förebyggande arbete, att stödja samhällsbyggnadsprocesser samt arbeta med lagstadgad kontroll och tillsyn.

Verksamhet

Justerat ramanslag²⁰ – 1,2 miljoner kronor/år (2022-2024)

Investeringar

IT och mätinstrument 1,5 miljoner kronor totalt (2021-25)

18 I jämförelse med "Ekonomiska planeringsförutsättningar inför mål- och resursplan 2021-2022 med plan 2023-2024", Bilaga 1 KS-2020-00162

19 Ställningstagandet baseras på planeringsförutsättningar och lokalbehovsplan.

20 I jämförelse med "Ekonomiska planeringsförutsättningar inför mål- och resursplan 2021-2022 med plan 2023-2024", Bilaga 1 KS-2020-00162.

Kommunstyrelsen

Nämnden ska verka för ett miljömässigt hållbart och klimatneutralt Sundsvall och ansvarar särskilt för att säkerställa en mer effektiv administration i Sundsvalls kommun som helhet. Ett aktivt arbete ska ske för att göra strategiska bedömningar om eventuell ersättningsrekrytering vid pensioneringar. Kollektivtrafiken ska se över sina kostnader och intäkter, men även fortsättningsvis vara särskilt subventionerad för barn/unga och äldre.

Verksamhet

Justerat ramanslag ¹	– 4,6 miljoner kronor (2021), – 11 miljoner kronor (2022) och – 14 miljoner kronor/år (2023-24)
Arbete mot missbruk	1 miljoner kronor (2021) och 3 miljoner kronor/år (2022-24)
Miljöstrategiskt program	2,2 miljoner kronor (2021) och 1,2 miljoner kronor (2022)
Reusrser för ökad tillväxt	10 miljoner konor/år (2021-2024)
Ökad avgift MRF, nya räddningstjänststationer	7 miljoner konor/år (2024)
Förstärkning oförutsett	85 miljoner konor/år (2021)

Investeringar

Reinvesteringar fastigheter	375 miljoner kronor totalt (2021-25)
Energieffektiviseringar fastigheter	60 miljoner kronor totalt (2021-25)
IT	145,5 miljoner kronor totalt (2021-25)
Nya räddningstjänststationer	335 miljoner kronor totalt (2021-25)

Stadsbacken

Moderbolaget ska säkerställa att det förslag till förbättrat resultat som överlämnades till kommunstyrelsen genomförs². Bolagskoncernen ska öka sin interna samordning och förbättra den inom kommunkoncernen så att större synergieffekter mellan verksamheter kan tas tillvara.

Verksamhet:

Ökad utdelning	30 miljoner kronor/år (2022-2024)
----------------	-----------------------------------

1 I jämförelse med "Ekonomiska planeringsförutsättningar inför mål- och resursplan 2021-2022 med plan 2023-2024", Bilaga 1 KS-2020-00162

2 Återrapport till Kommunstyrelsen, KS – 2020 – 00294.



Foto: Saga Björkebeck

Finansiella mål



Det finns inget egenvärde i att en kommun skapar ”vinst”, men ett visst överskott måste budgeteras och redovisas över tiden för att inte belasta kommande generationer med skulder och därmed, i förlängningen, sämre kommunal service.

För att leva upp till kraven på och styra mot god ekonomisk hushållning behövs finansiella mål med såväl ett kortare som ett längre tidsperspektiv. Följande finansiella mål ska vara vägledande:

- Årets resultat ska vara positivt. För att täcka in viss egenfinansiering av investeringar, värdesäkring av nettotillgångar samt budgetmarginal ska resultatet för kommunen uppgå till minst två procent och för kommunkoncernen minst fyra procent av skatteintäkter och statsbidrag. Resultatnivån kan variera över tid och ska inte sättas lägre än att på lång sikt bidra till en ökande soliditet.
- Den långfristiga betalningsberedskapen (soliditeten inklusive pensionsåtaganden) ska öka över tid och
 - år 2021 uppnå 5 procent för kommunen och 8 procent för kommunkoncernen,
 - år 2022 uppnå 6 procent för kommunen och 9 procent för kommunkoncernen,
 - år 2023 uppnå 8 procent för kommunen och 12 procent för kommunkoncernen,
 - år 2024 uppnå 9 procent för kommunen och 13 procent för kommunkoncernen samt
 - år 2030 uppnå 20 procent för kommunen och kommunkoncernen.
- Den kortfristiga betalningsberedskapen (likvida medel, outnyttjad checkkredit och kreditlöften) ska motsvara minst 100 procent av de räntebärande skulder som förfaller inom ett år.
- Kommunens skuldsättningsgrad (nettolåneskuld i förhållande till skatteintäkter och statsbidrag) ska
 - år 2021 uppgå till högst 50 procent,
 - år 2022 uppgå till högst 50 procent
 - år 2023 uppgå till högst 50 procent
 - år 2024 uppgå till högst 45 procent samt
 - år 2030 uppgå till högst 25 procent.
- Kommunkoncernens skuldsättningsgrad (nettolåneskuld i förhållande till totala intäkter) ska år 2024 uppgå till högst 100 procent.
- Prognossäkerheten ska vara god, högst en halv procent avvikelse.
- Budgetföljsamheten för kommunen inom driftverksamheten ska vara god, högst en procent avvikelse.

Driftsbudget

Tillägg och justeringar i förhållande till planeringsförutsättningar.

Driftsbudget

Nivåhöjningarna anges med belopp varje år.
OBS! Nivåhöjande/sänkande anges som ackumulerat.

Nettobelopp i 1 000 kronor (minus = ökad utgift/minskad inkomst)	Budget 2021	Budget 2022	Plan 2023	Plan 2024
(minus = ökad utgift/minskad inkomst)		6 000	12 000	36 000
KS: inte ersätta pensionsavgångar	3 000	9 000	19 000	30 000
KS: minskade kostnader Servicecenter och Drakfastigheter		24 000	44 000	66 000
KS: minskade kostnader politisk verksamhet			3 300	3 300
KS: justerat utbud kollektivtrafik	4 000	8 000	8 000	8 000
KS: ökade intäkter kollektivtrafik	5 000	5 000	5 000	5 000
KS: justerat anslag Personalutskottet	3 000	4 000	4 000	4 000
KS: justerat ramanslag	4 600	11 000	14 000	14 000
KS: arbete mot missbruk	-1 000	-3 000	-3 000	-3 000
KS: utdelning Stadsbacken		30 000	30 000	30 000
KS: miljöstrategiskt program	-2 175	-1 175		
KS: resurser för ökad tillväxt	-10 000	-10 000	-10 000	-10 000
KFN: justerat ramanslag		27 500	27 500	27 500
IAN: justerat ramanslag		17 000	17 000	17 000
IAN: förstärkning	-20 000	-20 000	-20 000	-20 000
BUN: justerat ramanslag		25 600	25 600	25 600
MN: justerat ramanslag		1 200	1 200	1 200
SBN: justerat ramanslag	500	17 800	17 800	17 800
ÖFN: justerat ramanslag	400	400	400	400
VON: ökade verksamhetskostnader för fler platser äldreboende			-35 000	-85 000
VON: äldreomorgssatsning	-42 300	-42 300	-42 300	-42 300
KS: ökad avgift (netto)MRF, nya räddningsstationer				-7 000
KS: förstärkning oförutsett	-85 000			
Summa	-139 975	110 025	118 500	118 500

Investeringsbudget, tkr

Nettobelopp i 1 000 kronor (minus = ökad utgift/minskad inkomst)	Budget 2021	Budget 2022	Plan 2023	Plan 2024	Plan 2025
Kommunstyrelsen					
BUN: Grundskolor	-16 000	-26 000	-17 000	-11 000	
BUN: Förskolor	-95 000	-65 000	-5 000	-5 000	-5 000
BUN: Idrottshall	-60 000				
BUN: Gymnasium, överföring tidigare års inv.medel	-10 000				
BUN: Verksamhetsförändr och anpassn pga myndighetskrav	-17 500	-14 500	-13 500	-13 500	-12 500
VON: Omsorgsboende	-33 000				
VON: Äldreboende		-241 800	-143 000		
VON: Anpassningar och myndighetskrav	-4 000	-4 000	-4 000	-4 000	-4 000
IAN: Anpassningar och myndighetskrav	-1 000	-1 000	-1 000	-1 000	-1 000
KFN: Lokaler för kultur och fritid	-20 000				
KFN: Idrottshall	-30 000				
KFN: Utomhusbad	-62 000				
KFN: Anpassningar och myndighetskrav	-4 000	-4 000	-4 000	-4 000	-4 000
KS Drakfast: Reinvesteringar i förvaltningsfastigheter	-75 000	-75 000	-75 000	-75 000	-75 000
KS Drakfast: Energieffektiviseringar i förvaltningsfastigheter	-20 000	-20 000	-20 000		
Gruppbestäder, överföring tidigare års inv.medel	-21 000				
Överföring av tidigare års investeringsmedel	-6 700				
IT	-33 000	-25 000	-37 500	-50 000	
Nya räddningsstationer	-50 000	-200 000	-85 000		
Stadsbyggnadsnämnd					
Kollektivtrafik	-5 000	-5 000	-5 000	-5 000	-5 000
Gång- och cykelvägar	-5 000	-5 000	-5 000	-5 000	-5 000
Kommundelslyftet	-5 000	-5 000	-5 000	-5 000	-5 000
Belysning landsbygd	-7 000	-7 000	-7 000	-7 000	-7 000
Bilvägar	-25 000	-25 000	-25 000	-25 000	-25 000
Kajer	-65 000	-100 000	-17 500	-12 500	
Industrispår bangården	-30 000	-29 500			
Övrig exploatering	-46 000				
Maskiner och bilar	-6 000	-3 000	-3 000	-3 000	-3 000
Överföring av tidigare års investeringsmedel	-26 300				
Gator och vägar, underhåll *)	-16 000	-16 000	-16 000	-16 000	-16 000
Kommundelslyftet, Njurunda **)	-18 000				
Miljönämnd					
Inventarier och utrustning m m	-300	-300	-300	-300	-300
Individ- och arbetsmarknadsnämnd					
Inventarier och maskiner	-400	-400	-400	-400	-400
Kultur- och fritidsnämnd					
Friluftsliv	-7 450	-2 000	-2 000	-2 000	-2 000
Aktivitets- och parklyftet	-9 000	-8 251	-7 000		
Kulturarv	-23 900				
Inventarier, utrustning och maskiner	-5 000	-5 000	-5 000	-5 000	
Barn- och utbildningsnämnd					
Inventarier och utrustning m m	-12 000	-12 000	-12 000	-12 000	-12 000
Vård- och omsorgsnämnd					
Inventarier och utrustning m m	-1 750	-2 500	-12 050	-9 150	-450
Summa	-657 300	-845 951	-655 550	-413 850	-182 650

Omdisponering av investeringsmedel mellan nämnder enligt beslut i kommunfullmäktige 2020-12-21 § 188

*) enligt beslut i kommunfullmäktige 2020-12-21 § 190

**) enligt beslut i kommunfullmäktige 2020-12-21 § 192

Resultat

Resultaträkning, tkr

Belopp i 1 000 kronor	Budget 2021	Budget 2022	Plan 2023	Plan 2024
Verksamhetens nettokostnader	-6 072 780	-6 030 419	-6 169 289	-6 349 580
Avskrivningar	-295 361	-294 117	-304 573	-308 770
Skatteintäkter och statsbidrag	6 392 794	6 508 049	6 642 896	6 807 912
Finansnetto	123 439	64 352	59 884	57 008
Årets resultat	148 092	247 865	228 918	206 570
Befarad obalans Vård- och omsorgsnämnden	-10 000	0	0	0
Befarad obalans Individ- och arbetsmarknadsnämnden	-35 000	-35 000	-35 000	-35 000
Befarad obalans Barn- och utbildningsnämnden	-49 000	-29 000	-29 000	-29 000
Årets resultat vid befarad obalans	54 092	183 865	164 918	142 570





Mål och riktlinjer

Kommunstyrelsekontoret har sammanställt Mål och resursplan (MRP) 2021-2022 med plan för ekonomin 2023-2024. Dokumentet är upprättat med utgångspunkt i beslutad MRP 2020-2022. Därutöver har de ekonomiska planeringsförutsättningarna beaktats. Finans- och näringslivsutskottet beslutade den 24 mars 2020 att planeringsförutsättningarna samt underlag för investeringsbeslut ska utgöra grund för det fortsatta arbetet med Mål och resursplan 2021-2024.

Den Mål och resursplan för 2021 som kommunfullmäktige har fastställt 22 juni, utgör ram för den Verksamhetsplan (MRP) – 1 år som respektive nämnd upprättar och fastställer för sin verksamhet. Ekonomiska ramar för 2021 kommer att upprättas av kommunstyrelsekontoret för beslut i kommunstyrelsen i oktober 2020.

Från hösten 2020 arbetar nämnderna och bolagen med att upprätta en verksamhetsplan (tidigare MRP) – 1 år för 2021. Verksamhetsplan – 1 år upprättas och fastställs av respektive nämnd och bolag och inlämnas senast den 30 november 2020 till kommunstyrelsekontoret. Nämnderna och bolagen får till uppdrag att i sina budgetbeslut bryta ner de mål som finns inom områden som finns uppräknade i MRP 2021-2024. Förutom mål ska även indikatorer tas fram.

Styrmodell

Grundläggande är att utveckla en ledningsprocess på alla resultatnivåer som möjliggör en god ekonomisk hushållning. Mål och resursplan, redovisning, uppföljning och utvärdering samt internkontroll samverkar i ledningen/styrningen av kommunens ekonomi och verksamhet. God ekonomisk hushållning skapas genom en ändamålsenlig och kostnadseffektiv verksamhet med en finansiering som långsiktigt garanterar verksamheten utan skattehöjning.

Mål och resursplanen ligger till grund för kommunens strategiska och konkreta arbete. Planen följs upp kontinuerligt via månadsuppföljning, delårsrapporter och i årsredovisningen.

Sundsvalls kommun har en resultatorienterad styrmodell. Modellen syftar till att säkerställa att önskat resultat uppnås inom ramen för befintliga resurser.

Att konkretisera den politiska viljeinriktningen till tydliga och mätbara mål samt koppla samman detta med resursfördelningen till nämnderna är viktiga utgångspunkter i styrmodellen.

Från direktiv till mål och resursplan

Utgångspunkten för arbetet med Mål och resursplanen är den politiska viljan i form av vision, samt mål inom utvalda områden. Dessa politiska mål utgör en strategisk grund för det fortsatta arbetet med mål och resurser.

Visionen beskriver den framtida önskade bilden av Sundsvall som kommun att leva och verka i. Både visionen och målen inom utvalda områden har partipolitisk prägel och formuleras av de politiska partierna. I beslutad Mål och resursplan finns övergripande mål för några utvalda områdena samt finansiella- och arbetsgivarpolitiska mål. Nämnderna ska därefter bryta ner kommunfullmäktiges mål genom att besluta om egna mål som ligger i linje med de mål som fullmäktige antagit. Utöver målen ska nämnderna fastställa indikatorer för målen.

God ekonomisk hushållning

Enligt kommunallagen ska kommunen i budgeten närmare ange och definiera mål respektive riktlinjer för ekonomin samt för verksamheten som är av betydelse för god ekonomisk hushållning.

Finansiella mål behövs för att markera att ekonomin är en restriktion för att bedriva verksamhet – ”spelplanen” utifrån kommunens egna förutsättningar.

Verksamhetsmål behövs för att ange hur mycket av de olika verksamheterna som ryms på spelplanen (det vill säga kopplingen till ekonomin) samt för att klargöra uppdraget gentemot medborgarna.

God ekonomisk hushållning förutsätter inte bara att den löpande verksamheten under året kan finansieras med intäkter. För att inte behöva göra besparingar i verksamheten enskilda år, då intäkterna (skatteintäkter och statsbidrag) plötsligt viker eller då oförutsedda kostnadsökningar uppstår, krävs att kommunen har en buffert i sin ekonomi. För Sundsvalls kommun innebär god ekonomisk hushållning dessutom att verksamheten bedrivs effektivt, det vill säga den kommunala servicen ska infria kommuninnevärnans behov och förväntningar (ändamålsenlighet) och dessutom bedrivas på ett kostnadseffektivt sätt.

För att nå en god ekonomisk hushållning krävs ett systematiskt arbete efter den Mål och resursplan som fastställts av kommunfullmäktige och att kommunen har förmåga att anpassa sig efter förändrade förutsättningar under året.

Mål och riktlinjer för ekonomin

Ekonomiperspektivet i en kommun motsvarar de resurser som finns i form av skatteintäkter, statsbidrag, avgifter och övriga bidrag. Det huvudsakliga målet för kommunen är inte att skapa ”vinst” men däremot måste befintliga resurser användas på rätt sätt, så kallad ”god ekonomisk hushållning”. Ett visst överskott måste därför budgeteras och redovisas över tiden för att inte belasta kommande generationer med skulder och därmed, i förlängningen, sämre kommunal service.

I god ekonomisk hushållning betonas balansen mellan tydliga och mätbara finansiella och verksamhetsmässiga mål i styrningen. Finansiella mål uttrycker att ekonomin är en restriktion för verksamhetens omfattning. Verksamhetsmålen betonar en resurseffektiv och ändamålsenlig verksamhet och gör uppdraget gentemot medborgarna tydligt.

Nedan framgår de finansiella målen som kommunen ska kunna leva upp till för att anses ha en på god ekonomisk hushållning. Viktiga framgångsfaktorer och förutsättningar för att nå de finansiella målen är:

Ekonomi i balans

Kommunens ekonomi måste vara i balans och långsiktigt hållbar ur ett generationsperspektiv. För att kommunen ska uppnå fastställt ekonomiskt resultat är det av största betydelse att respektive nämnd klarar sitt uppdrag och samtidigt har sin ekonomi i balans genom en god budgetföljsamhet. Det ekonomiska resultatet är också beroende av att investeringsvolymen hålls på en rimlig nivå. Kommunens nettoinvesteringar bör långsiktigt finansieras med egna medel men kan under perioder till viss del lånefinansieras. Det är när politiken bedömer att det behövs investeringar och det ekonomiska läget också medger det. En ökande nettolåneskuld innebär ett successivt försämrat resultat för kommunen, och ställer krav på politisk prioritering både vad gäller behov av och önskemål om kommunala investeringar men även prioriteringar beträffande de verksamhetsmedel som nämnderna disponerar.

God produktivitet

Varje nämnd måste sträva efter att bedriva en resurseffektiv verksamhet. Detta innebär att se över serviceutbudet, forma effektiva arbetsprocesser och förbättra resursutnyttjandet, pröva ny teknik och använda kommunens ramavtal. Därmed skapas förutsättningar att förbättra verksamhetens produktivitet det vill säga förmågan att producera tjänster med hög kvalitet till lägsta möjliga kostnad.

Väl fungerande uppföljning

Utifrån väl kända ekonomistyrningsprinciper, är en väl fungerande uppföljning med trovärdiga prognoser och en aktiv avvikelshantering betydelsefulla framgångsfaktorer. Detta är särskilt viktigt speciellt i en starkt decentraliserad organisation där verksamhets- och ekonomiansvar läggs långt ut i verksamheten.

Finansiella mål

Enligt kommunallagen ska budgeten innehålla finansiella mål som är av betydelse för god ekonomisk hushållning. Målen är framtagna både med ett kortare och med ett längre tidsperspektiv för att kommunen ska kunna leva upp mot kravet på just god ekonomisk hushållning. Den modell som används heter RK och innehåller fyra aspekter:

Resultat, Kapacitet, Risk och Kontroll

- Resultat** Vilken balans har kommunen haft över sina intäkter och kostnader under året och över tiden?
- Kapacitet** Vilken kapacitet har kommunen att möta finansiella svårigheter på lång sikt?
- Risk** Föreligger det några risker som kan påverka kommunens resultat och kapacitet?
- Kontroll.** Vilken kontroll har kommunen över den finansiella utvecklingen?

Finansiella mål för kommunen

- Resultat** **Årets resultat** ska vara positivt. För att täcka in viss egenfinansiering av investeringar, värdesäkring av nettotillgångar samt budgetmarginal ska resultatet uppgå till minst 2 procent av skatteintäkter och statsbidrag. Resultatnivån kan variera över tid och ska inte sättas lägre än att på lång sikt bidra till den ökande soliditeten.
- Kapacitet** **Den långfristiga betalningsberedskapen** (soliditeten inklusive pensionsåtaganden) ska öka över tid och
- år 2021 uppnå 5 procent
 - år 2022 uppnå 6 procent
 - år 2023 uppnå 8 procent
 - år 2024 uppnå 9 procent
 - år 2030 uppnå 20 procent
- Risk** **Den kortfristiga betalningsberedskapen** (likvida medel, outnyttjad checkkredit och kreditlöften) ska motsvara minst 100 procent av de räntebärande skulder som förfaller inom ett år.
- Kommunens **skuldsättningsgrad** (nettolåneskuld i förhållande till skatteintäkter och statsbidrag) ska
- år 2021 uppgå till högst 50 procent
 - år 2022 uppgå till högst 50 procent
 - år 2023 uppgå till högst 50 procent
 - år 2024 uppgå till högst 45 procent
 - år 2030 uppgå till högst 25 procent
- Kontroll** **Prognossäkerheten** ska vara god (högst 0,5 procent avvikelse).
Budgetföljsamheten inom driftverksamheten ska vara god (högst 0,5 procent avvikelse).
Budgetföljsamheten beträffande investeringsprojekt ska vara god (högst 1 procent avvikelse).

Finansiella mål för kommunkoncernen

- Resultat** Årets **resultat** ska vara positivt. För att täcka in viss egenfinansiering av investeringar, värdesäkring av nettotillgångar samt budgetmarginal ska resultatet uppgå till minst 4 procent av skatteintäkter och statsbidrag. Resultatnivån kan variera över tid och ska inte sättas lägre än att på lång sikt bidra till den ökande soliditeten.
- Kapacitet** **Den långfristiga betalningsberedskapen** (soliditeten inklusive pensionsåtaganden) ska
år 2021 uppnå 8 procent
år 2022 uppnå 9 procent
år 2023 uppnå 12 procent
år 2024 uppnå 13 procent
år 2030 uppnå 20 procent
- Risk** Kommunkoncernens **skuldsättningsgrad** (nettolåneskuld i förhållande till totala intäkter) ska år 2024 uppgå till högst 100 procent.
- Kontroll** **Prognossäkerheten** ska vara god (högst 0,5 procent avvikelse).



Ekonomisk tillväxt

Kommuner och regioner går in i 2020 med en ansträngd ekonomi till följd av att konjunkturen försvagats kombinerat med ett högt demografiskt tryck. Utöver det inträffar coronapandemin som kraftigt påverkar världsekonomin.

En extremt snabb nedgång har skett av produktion och sysselsättning i de flesta länder och den svenska ekonomin har drabbats av både sjunkande inhemsk efterfrågan och fallande export. Detta innebär en exceptionell hög osäkerhet av de närmaste årens konjunkturprognoser vilka bland annat ligger till grund för bedömning av de kommande årens skatteunderlag.

Sveriges kommuner och regioner, SKR gör därför i sin ekonomirapport i maj 2020 ett scenario för de kommande årens skatteutveckling istället för som brukligt en prognos med kalkyl för planperioden. Scenariot som den ekonomiska bedömningen bygger på är att smittspridningen antas kulminera i mitten av sommaren och att inte ytterligare restriktioner införs samt att det inte inträffar en andra våg.

Sammantaget står kommuner och regioner inför ännu större ekonomiska utmaningar än vad som tidigare förutsågs. Sverige har gått in i en lågkonjunktur samtidigt som både arbetslösheten och välfärdsbehoven ökar.

Samhällsekonomin

En exceptionellt snabb nedgång har skett av världsekonomin i samband med coronapandemin. En minskad efterfrågan sker parallellt i de flesta länder och regioner. Hur omfattande den är och vilka konsekvenser det kommer att få är för tidigt att bedöma. SKR beskriver i ekonomirapporten ett scenario där den svenska BNP sjunker kraftigt under första halvåret 2020 men att produktion och sysselsättning återhämtar sig under slutet av 2020. Prognosen är dock att lågkonjunkturen kvarstår till 2023. Detta innebär att det kommunala skatteunderlaget minskar markant med anledning av fallande sysselsättning och sjunkande inkomster. SKR poängterar att bedömningarna är högst osäkra.

Global lågkonjunktur

Utvecklingen av världsekonomin är högst oviss, vilka företag försvinner och hur ser produktionen ut för de företag som överlever är nyckelfrågor. Den globala konjunkturkollapsen är på flera sätt unik. Det är i första hand den inhemska tjänstesektorn och hushållens konsumtion som drabbats, inte som tidigare en speciell bransch eller region.

Just nu pågår en recession, det vill säga att ekonomierna krymper. Den globala BNP väntas sjunka kraftigt under 2020, global BNP förutsätts bli mer än 3 procent lägre än 2019. Återhämtningen är oviss, likaså hur olika branscher drabbas.

Allt hänger ihop, både på det nationella och globala planet. Hushållens inkomster och efterfrågan behöver återställas för att minska antalet uppsägningar och konkurser. Nedgången i ekonomin medför osäkerhet och är hämmande faktorer för investerings- och konsumtionsbeslut världen över.

Lönesumman minskar och återhämtning tar tid

Redan under 2019 präglades svensk arbetsmarknad av en försvagad konjunktur med en minskning av antalet arbetade timmar, som är basen i kommunernas och regionernas skatteunderlag. Under 2020 är bedömningen att antalet arbetade timmar faller med över 3 procent och att arbetslösheten ökar med 2 procentenheter till knappt 9 procent, där den beräknas ligga kvar även under 2021.

Den minskade sysselsättningen innebär att summan av utbetalda löner i riket blir lägre 2020 än 2019, vilket inte inträffat sedan 1990-talskrisen. Skatteunderlaget väntas öka ytterst långsamt 2020. Även löneutvecklingen kan komma att påverkas. Den uppskjutna avtalsrörelsen gör löneutvecklingen än mer ovisst. Ökningen av skatteunderlaget ska täcka kostnaderna för både ökade priser och löner samt en växande befolkning med ökade välfärdsbehov. Den långsamma ökningen innebär en real urholkning av skatteintäkterna per invånare.

Starka offentliga finanser

Under 2019 var den offentliga bruttoskulden (Maastrichskulden) nere i 35 procent av BNP. Den så kallade skuldkvoten är den lägsta i EU. Den låga skuldkvoten samt de låga räntenivåerna medför låga ränteutgifter (0,6 procent av BNP). Sverige hade därmed starka offentliga finanser som innebar ett bra utgångsläge och som möjliggjort en mycket expansiv finanspolitik. Kontrasten mot krisen i början av 1990-talet är mycket stor, då uppgick Sveriges offentliga bruttoskuld till cirka 70 procent av BNP. Statens finansiella sparande kommer att försvagas genom de nödvändiga stimulansåtgärderna men väntas dock stärkas igen under de närmaste åren.

För att motverka krisen har staten tagit fram krispaket som fram till maj uppgick till 185 miljarder kronor, som varit möjliga eftersom staten har haft starka finanser. Nivån på de generella statsbidragen under 2020 är historiskt höga, tillsammans med de krisåtgärder som vidtagits innebär det en positiv påverkan på skatteunderlaget.

Kommunernas ekonomi

De ekonomiska konsekvenserna av coronaviruset kommer att bli stora både på kostnads- och intäktssidan för både kommuner och regioner. Konsekvenserna är svåra att överblicka. Hur de föreslagna ökningarna av statsbidragen för 2020 kommer att täcka upp de lägre skatteintäkterna och merkostnader som kommer att uppstå är i nuläget inte möjligt att överblicka.

Coronapandemins påverkan på verksamheten

Hur kommunens verksamheter kommer att påverkas är osäkert. Inom äldreomsorgen ökar kostnaderna framförallt för personal, skyddsutrustning och på grund av omställningar av verksamheten. Den höga frånvaron och förändrade arbetsätt innebär ett ökat behov av personal. Även annan omsorgsverksamhet påverkas av de restriktioner som gäller beträffande ökat personalbehov och skyddsåtgärder.

Det ekonomiska biståndet väntas öka kraftigt till följd av att arbetslösheten stiger. SKR:s prognos är att arbetslösheten ligger strax under 9 procent för både 2020 och 2021. Behovet av ekonomiskt bistånd är svårbedömd. Från mars 2020 gäller nya tillfälliga villkor för a-kassan som kan motverka den väntade ökningen något. SKR gör en bedömning att det utbetalda biståndet för 2020 kommer att öka mellan 15-20 procent och med ytterligare 5-10 procent ökning 2021. Utbetalningarna skulle då närma sig en ökning med 30 procent mellan 2018 och 2021.

Inom skolans verksamhet väntas inte den ekonomiska påverkan bli så stor. Däremot har coronapandemin inneburit en snabb omställning till distansundervisning. Den har inneburit en snabb teknisk utveckling och krav på digital teknik som säkert kommer vara en positiv erfarenhet och påverka det framtida arbetssättet inom delar av undervisningen.

Mål och riktlinjer för ekonomin

Kultur och fritidsverksamheter påverkas ekonomiskt på olika sätt. Bland annat kommer evenemangsintäkterna att minska under 2020 på grund av förbudet från mars att hålla allmänna sammankomster och offentliga tillställningar med fler än 50 deltagare.

I samband med coronapandemin har behovet blivit än mer tydligt av en samlad och genomtänkt utveckling av den digitala tekniken inom offentlig sektor. SKR arbetar löpande för att ett mer fokuserat och proaktivt arbete med att undanröja rättsliga hinder som finns för offentlig sektors digitaliseringsarbete. SKR föreslår regeringen att en Sverigeförhandling om välfärdens digitala infrastruktur inleds mellan staten och huvudmännen i syfte att etablera en långsiktig samfinansiering av nödvändiga investeringar för samhällets digitala omställning.

Kommunutredningen

Kommunutredningen som hade regeringens uppdrag att identifiera framtida utmaningar för kommuner och föreslå strukturåtgärder överlämnade i februari 2020 sitt slutbetänkande. Betänkandet är ute på remiss till 30 september 2020.

Utredningen innehåller flera förslag kring kommunernas ekonomiska förutsättningar. Den föreslår bland annat att riksdagens ställer sig bakom en statsbidragsprincip som ska ge vägledning över statens användande av riktade statsbidrag.

Återhållsam kostnadsutveckling 2019

Totalt sett uppgick kommunernas resultat efter finansiella poster till 17,1 miljarder kr, en förbättring med 3 miljarder från 2018. Nästan hälften förbättrade verksamheternas resultat, något fler förbättrade resultatet efter finansiella poster. Volymutvecklingen har varit mycket låg. En förklaring kan vara allmän återhållsamhet på grund av den försvagning av konjunkturen som förutsågs komma.



Foto: Mosiphotos, Irina Schmidt

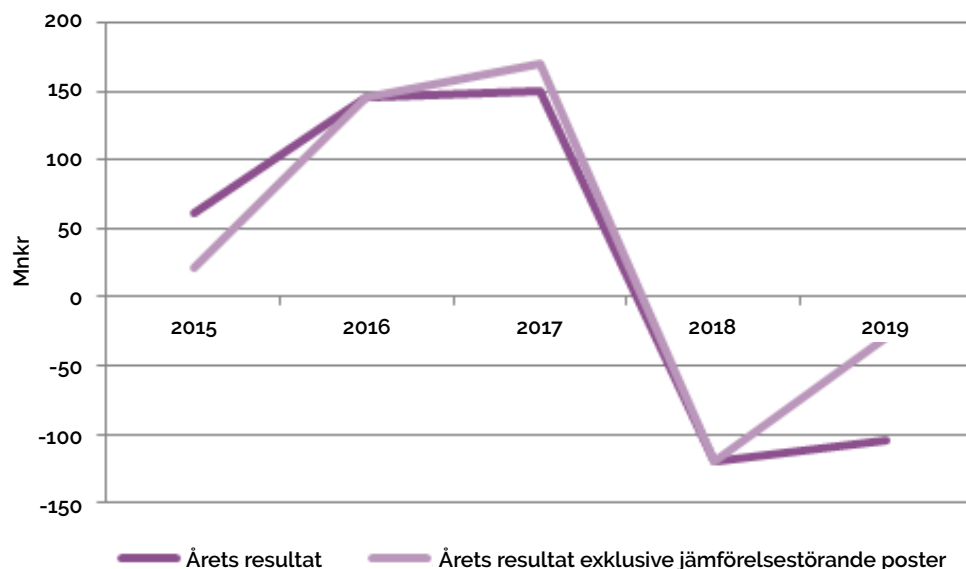
Sundsvalls kommuns ekonomi

Negativt resultat 2019

Resultatet för kommunen sjönk kraftigt under 2018 och blev det sämsta resultatet på många år. För 2019 förbättrades resultatet något men tyngs ned av att aktierna i Norra Kajen Exploaterings AB har skrivits ned med 75,0 miljoner kronor på grund av befarade förluster inom exploateringsverksamheten. Resultatet exklusive jämförelsestörande poster visar på en förbättring jämfört med 2018 med cirka 90 miljoner kronor. Förbättringen kan till stor del förklaras med att 2018 belastades med ovanligt höga kostnader för snöröjning vilka under fjolåret överskred budgeten med cirka 74 miljoner kronor. Kostnaderna för snöröjningen har även varit höga 2019 men beräknas vara cirka 63 miljoner kronor lägre än 2018.

Det negativa resultatet 2018 och 2019 innebär också att kommunen i enlighet med kommunallagen måste återställa detta inom tre år.

Diagram 1: Resultat, Sundsvalls kommun 2015-2019



Källa: Sundsvalls kommun

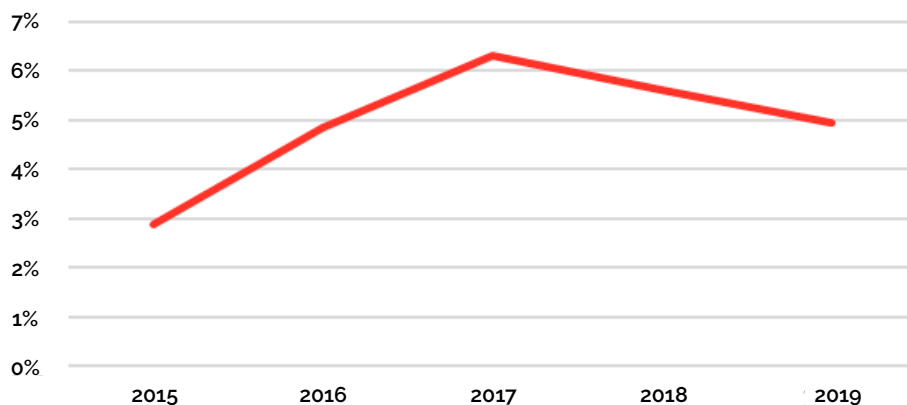
Soliditeten behöver stärkas

Soliditeten inklusive pensionsåtagandet ökade under ett flertal år men har sjunkit 2018 och 2019. Anledningen är det negativa resultat som kommunen uppvisar samtidigt som balansomslutningen ökar då kommunen investerar kraftigt. Kommunens målsättning är att soliditeten 2020 ska uppgå till minst 9 procent, vilket inte kommer att uppnås. För att kunna uppnå en soliditet i linje med målet måste resultatet under 2020 uppgå till cirka 550 miljoner kronor.

Om man jämför Sundsvall med kommungruppen större städer (kommuner med mer än 50 000 invånare varav mer än 40 000 bor i den största tätorten) så är Sundsvalls soliditet inklusive pensionsåtagande väldigt låg. Kommungruppen har ett ovägt snitt på 26,7 procent 2018 vilket är 20 procentenheter högre än Sundsvall som också har den sämsta soliditeten inom kommungruppen.

Mål och riktlinjer för ekonomin

Diagram 2: Soliditet 2015-2019



Källa: Sundsvalls kommun

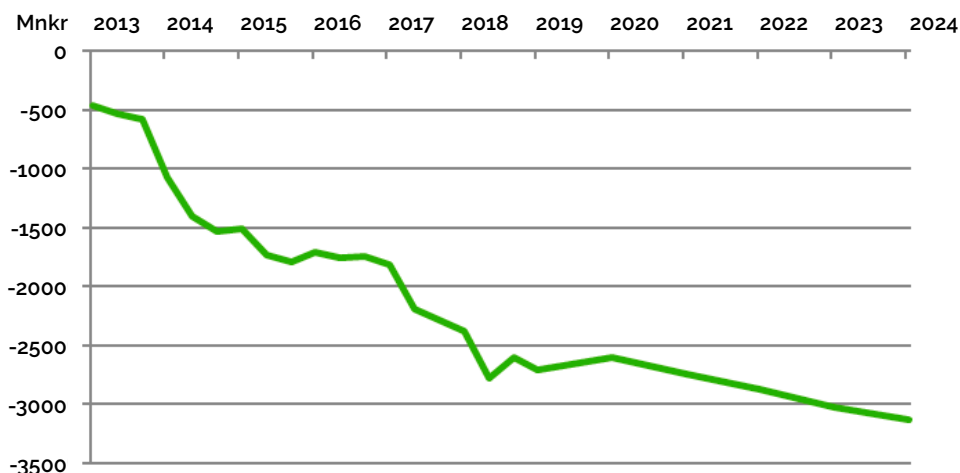
Fortsatt lånefinansiering

Kommunen är inne i en period med stora investeringar både inom infrastrukturen och inom verksamhetsfastigheter. Det finns för närvarande inga möjligheter att kommunen själv kan finansiera alla investeringar. Detta innebär att kommunen måste lånefinansiera en viss del av investeringarna.

Nettolåneskulden har av denna anledning ökat kraftigt sedan 2013. Detta ökar naturligtvis risken för kostnadsökningar vid höjda räntor och även om risken för stora räntehöjningar inom de närmaste åren inte är så stora. Dock är det inte troligt att den låga räntenivå som är idag kommer att hålla i sig på sikt. Det är av denna anledning viktigt att kommunen kan förbättra resultatet för att öka självfinansieringsgraden och på sikt också amortera på de skulder som dagens investeringar innebär.

I diagrammet nedan är nettolåneskulden beräknad utifrån att resultatet för perioden 2021 uppgår till 3 procent av skatteintäkter och statsbidrag samt att investeringarna uppgår till 700 miljoner kronor per år. Detta innebär att nettolåneskulden då ökar med 100-150 miljoner kronor per år.

Diagram 3: Nettolåneskuld i mnkr Sundsvall kommun 2013-2024 (prognos 2020-2024)



Källa: Sundsvalls kommun

Skuldsättningsgrad

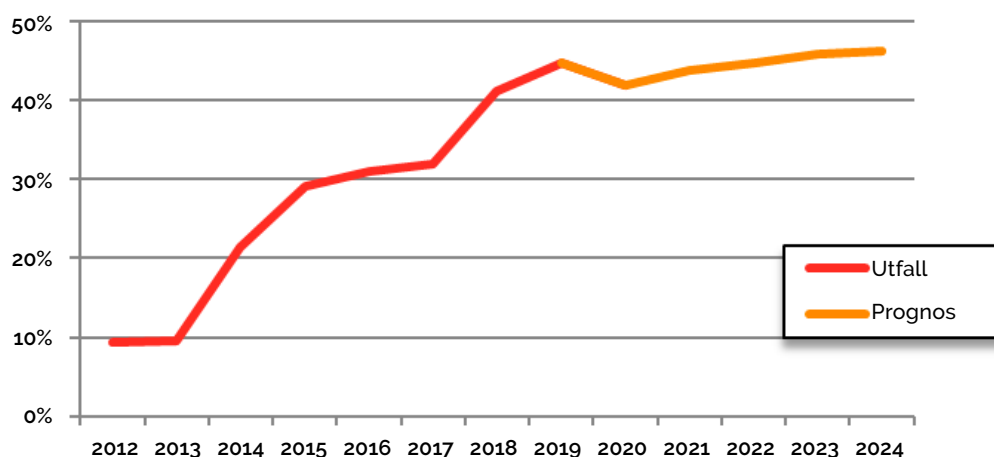
Ett finansiellt mål är skuldsättningsgraden, det vill säga kommunens nettolåneskuld i förhållande till skatteintäkter och statsbidrag. Målet för 2020 är högst 60 procent.

Skuldsättningsgraden uppgår per sista december 2019 till 44,8 procent vilket är drygt tre procentenheter högre än föregående år. Orsaken är framförallt att investeringstakten är fortsatt hög samtidigt som resultatet är få lågt för att kunna finansiera investeringarna i någon större utsträckning.

Detta innebär ändå att kommunen ligger under den beslutade målnivå och det ligger också linje med den planerade ökade upplåningen för att till viss del finansiera investeringar under åren fram till 2020.

Mål för 2025 är att skuldsättningsgraden ska minska och att 2025 uppgå till högst 30 procent. Prognosen i diagrammet nedan är beräknad utifrån antagandet att investeringsnivån är 700 miljoner och resultatnivån 3 procent av skatteintäkter och statsbidrag. Utifrån detta antagande kommer inte kommunen att klara det finansiella målet 2025. För att lyckas med det behöver antingen resultatet öka eller investeringsnivån minska med cirka 250 miljoner kronor per år.

Diagram 4: Skuldsättning i förhållande till skatteintäkter och generella statsbidrag 2012-2024



Källa: Sundsvalls kommun

Pensionskostnader

Under planperioden ökar pensionskostnaderna. Det gäller både för tidigare åtaganden och avsättningar till kommande pensioner. Nivån för 2024 ligger drygt 45 mnkr högre än för 2021.

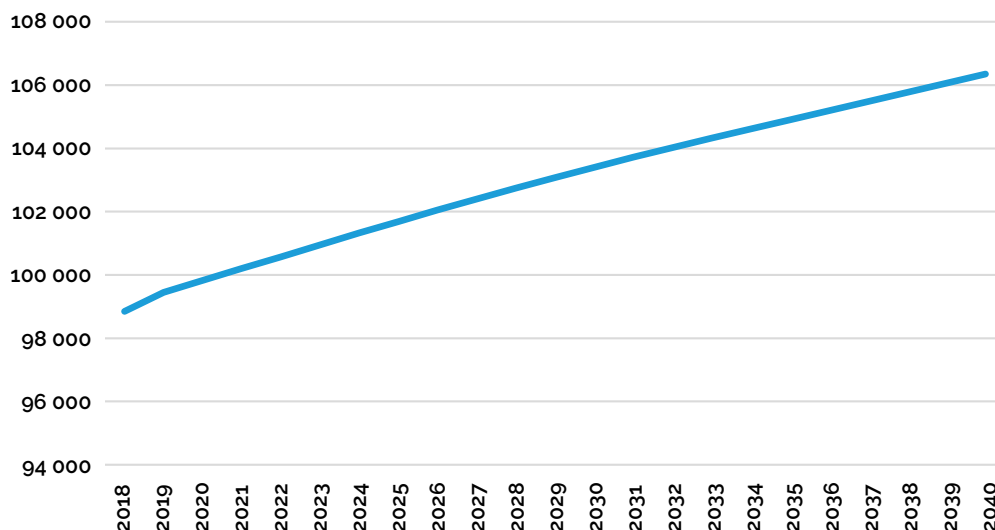
I planeringsförutsättningarna har medel reserverats för detta.

Befolkning

Befolkningsutvecklingen i Sundsvall har varit obrutet positivt efter 2001. Enligt den senaste prognosen från mars 2020 så kommer antalet Sundsvallsbor att fortsätta att öka under överskådlig tid. Ökningen i den senaste prognosen är ca 100 fler personer/år jämfört med prognosen från våren 2019.

Mål och riktlinjer för ekonomin

Diagram 5: Befolkningen år 2018-2040 i Sundsvalls kommun
Antal personer, utfall 2018-2019, prognos 2020-2040



Källa: Statisticon, mars 2020.

Likt en majoritet av Sveriges kommuner står även Sundsvall för en demografisk utmaning med en likt majoriteten av landets kommuner antas befolkningsökningen drivas av immigration och så även i Sundsvalls kommun. Att få personer oavsett bakgrund att bosätta sig i Sundsvalls kommun kan därför ses som faktor till en stabil befolkningsökning över tid.

I tabellen nedan sammanfattas utvecklingen över tiden av folkmängden och förändringskomponenterna. Uppgifterna för 2020 och framåt är prognostiserade värden.

Tabell 1. Sammanfattning av utvecklingen över tiden

Prognos för åren 2020 och framåt

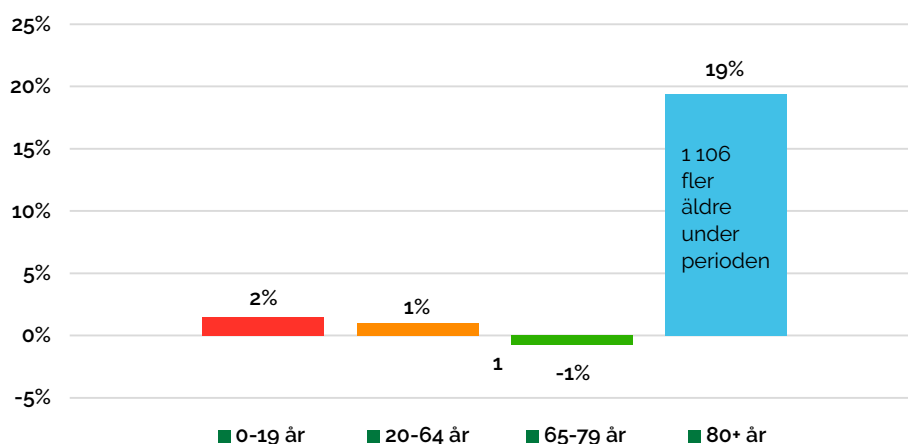
	1980	1990	2000	2019	2020	2040
Födda	984	1 230	839	1 035	1 038	1 094
Döda	1 045	1 032	994	914	992	1 130
Födelseöverskott	-61	198	-155	121	46	-36
Inflyttade	3 342	3 028	3 816	3 949	3 970	4 189
Utflyttade	2 894	2 828	4 012	3 498	3 640	3 860
Flyttnetto	448	200	-196	451	330	329
Folkökning	387	398	-351	572	376	293
Folkmängd	94 742	93 808	93 126	99 449	99 825	106 349

Källa: Statisticon, mars 2020.

Likt en majoritet av Sveriges kommuner står även Sundsvall för en demografisk utmaning med en åldrande befolkning. Befolkningsprognosen för riket pekar på att antalet äldre kommer öka i takt med att vi lever längre. För Sundsvalls del antas ökningen av antalet personer över 80 år kraftigt tillta under planperioden. Samtidigt som även antalet barn och unga upp till 19 år ökar något. Däremot är ökningen blygsam för den arbetsföra åldern 20-64 år.

Efter 2022 är prognosen att antalet personer över 80 år fortsätter att öka kraftigt med fler än 2 000 personer till cirka 8 000 år 2035.

Diagram 6: Befolkningsförändring år 2019-2024 i Sundsvalls kommun



Källa: Statisticon, mars 2020.

Ur ett ekonomiskt perspektiv så är det ofördelaktigt att åldersgrupperna i produktiv ålder inte ökar i samma utsträckning som övriga grupper. Den så kallade försörjningskvoten blir högre, allt färre ska försörja all fler.

Sysselsättning

Sundsvall har haft en svagare sysselsättningsutveckling jämfört med riket. Nedanstående tabell visar att det är främst i åldersgruppen 20-24 år som Sundsvall har högre andel arbetssökande jämfört med riket. För 2017 skedde en viss förändring där andelen arbetssökande sjönk, både på totalen och i åldersgruppen 20-24 år. Vid en jämförelse med länet så har kommunen lägre eller lika andel arbetssökande i alla redovisade åldrar.

Mål och riktlinjer för ekonomin

Tabell 2. Arbets sökande (SCB 2014 - 2019)

	Andel (%) av alla i respektive åldersgrupp								
	Kommunen			Länet			Riket		
	M	Kv	Tot	M	Kv	Tot	M	Kv	Tot
Arbets sökande									
mars 2014									
20-64 år	9	7	8	10	7	9	7	6	7
Öppet arbetslösa	4	3	4	5	3	4	4	3	3
Progr. m. aktivitetsstöd	5	4	4	5	4	4	3	3	3
Därav 20-24 år	18	10	14	20	13	17	12	8	10
Antal 20-64 år	2 535	1 883	4 418	6 544	4 865	11 409	202 296	165 611	367 907
mars 2015									
20-64 år	8	6	7	9	7	8	7	6	6
Öppet arbetslösa	4	3	4	5	3	4	4	3	3
Progr. m. aktivitetsstöd	4	3	4	5	4	4	3	3	3
Därav 20-24 år	15	10	12	17	11	14	11	7	9
Antal 20-64 år	2 327	1 704	4 031	6 298	4 343	10 641	198 377	157 269	355 646
mars 2016									
20-64 år	8	6	7	9	7	8	7	6	6
Öppet arbetslösa	4	3	4	5	3	4	4	3	3
Progr. m. aktivitetsstöd	4	3	3	5	3	4	3	3	3
Därav 20-24 år	14	8	11	17	10	14	10	7	8
Antal 20-64 år	2 325	1 629	3 954	6 433	4 309	10 742	198 136	155 806	353 942
mars 2017									
20-64 år	7	6	7	9	7	8	7	6	6
Öppet arbetslösa	4	3	3	5	3	4	3	3	3
Progr. m. aktivitetsstöd	4	3	3	4	3	4	3	3	3
Därav 20-24 år	12	7	9	15	9	12	9	6	8
Antal 20-64 år	2 049	1 567	3 616	6 134	4 237	10 371	197 756	158 184	355 940
mars 2018									
20-64 år	7	6	7	8	7	7	6	6	6
Öppet arbetslösa	4	3	3	4	3	4	3	3	3
Progr. m. aktivitetsstöd	3	3	3	4	3	4	3	3	3
Därav 20-24 år	10	7	8	12	8	10	8	6	7
Antal 20-64 år	1 959	1 661	3 620	5 613	4 295	9 908	186 587	159 719	346 306
mars 2019									
20-64 år	7	6	6	8	7	7	6	6	6
Öppet arbetslösa	4	3	3	4	3	4	3	3	3
Progr. m. aktivitetsstöd	3	3	3	4	3	3	3	3	3
Därav 20-24 år	11	8	9	12	9	10	8	5	7
Antal 20-64 år	1 898	1 603	3 501	5 226	4 201	9 427	175 677	158 128	333 805

Redovisningen avser inskrivna vid arbetsförmedlingen

Skattesats

Den genomsnittliga skattesatsen i riket är 21,63 kronor för 2020. Kommunens skattesats är 22,59 kronor, 0,96 kronor högre än riksgenomsnittet. Sundsvalls kommun har för 2020 en högre skattesats än 243 andra kommuner.

Skatteutjämningsystemet har som syfte att jämna ut skillnader i förutsättningar mellan kommuner, till exempel för demografiska förutsättningar, inkomstskillnader och andra faktorer som orsakar högre/lägre verksamhetskostnader och som kommunerna inte kan påverka.

De strukturella skillnaderna korrigeras alltså med utjämningsystemet medan skillnader i verksamheternas omfattning och kvalitet regleras genom den skattenivå kommunerna själva beslutar om.

Analys av ekonomisk hållbarhet

Kommunens långsiktiga ekonomiska ställning behöver förbättras. För att klara av kommunens långsiktiga utmaningar över tid och med kvalitet, krävs en ekonomi som är långsiktigt hållbar för att ekologisk och social hållbarhet ska kunna få utrymme.

Det går idag att se ett antal utmaningar som behöver lösas för att kommunen ska ha kunna fortsätta utvecklas på ett hållbart sätt:

- kommunens negativa resultatutveckling
- ökade behov inom flera verksamheter
- kompetensförsörjning för de kommunala verksamheterna
- stort behov underhåll för vägar och fastigheter
- finansieringen av investeringarna

Kommunens negativa resultatutveckling

Kommunens resultat har varit positivt under många år, men vändes till negativa resultat under 2018 och 2019. Även om resultatet tyngdes ned av vissa tillfälliga poster som till exempel kostnader för de stora snömängder 2018 eller nedskrivningen av Norra kajen 2019 så var även resultaten med dessa poster borträknade negativa. Det är därmed av största vikt att denna negativa resultatutveckling vänds och att resultatnivån kan vara runt 3 procent av våra samlade skatteintäkter och statsbidrag som är fullmäktiges mål för god ekonomisk hushållning.

Fortfarande visar också kommunens största nämnder upp kraftiga budgetunderskott. Socialnämnden har flera år haft kraftiga underskott och det är inte troligt att de kan komma i full balans utan extra tillskott från fullmäktige. Även Barn- och utbildningsnämnden har haft underskott de senaste åren och det finns en risk att de inte lyckas återställa detta.

Kommunens långsiktiga ekonomiska ställning behöver förbättras. För att klara av kommunens långsiktiga utmaningar över tid och med kvalitet, krävs en ekonomi som är långsiktigt hållbar för att ekologisk och social hållbarhet ska kunna få utrymme. Totalt finns ett behov att förbättra resultatet med cirka 200-250 miljoner kronor i kommunen för att uppnå fullmäktiges mål om god ekonomisk hushållning.

Ökade behov inom flera verksamheter

En fortsatt viktig utgångspunkt för kommunen bör vara att kommunen inte ska erbjuda allmännyttiga tjänster till dagens medborgare som betalas av morgondagens medborgare. Kommunallagens krav på god ekonomisk hushållning och generationsprincipen är viktiga och det krävs att kommunen under en följd av år fokuserar på långsiktig stabilitet.

För vård och omsorg kan konstateras att de äldre är betydligt mer sjuka och har mer komplexa behov. Nya målgrupper har tillkommit och som exempel kan nämnas små barn som vårdas i hemmen, migrationsärenden, personer med olika former av psykisk ohälsa, missbruksproblematik mm. Det kan bland annat ses i volymökningarna som skett inom den kommunala hälso- och sjukvården sedan den övergick till kommunerna från dåvarande Landstinget. Man kan se en fortsatt ökning av delegerade hälso- och sjukvårdsinsatser som ska verkställas av omvårdnadspersonal.

Inflödet kommer att vara fortsatt stort inom hela IFO, men särskilt inom barnområdet. Inflödet har ökat med 137 procent från 2014 och verkar ligga kvar på denna höga nivå. Orsakerna till ökningen är många, dels handlar det om ökad psykisk ohälsa och nya målgrupper, dels ändrad lagstiftning och ökade kunskaper om till exempel anmälningsplikten IFO är dessutom beroende av andra myndigheter

Mål och riktlinjer för ekonomin

och organisationer och deras resurser. Även våld inom familjen har ökat vilket kräver både nya resurser och mer kunskap. Kraven på dokumentation har ökat samt nya målgrupper som exempelvis våldsbejakande extremism.

Vissa volymökningar beror också på ny lagstiftning som ger fler och nya målgrupper rättigheter att erhålla hjälp och stöd. Exempelvis har Försäkringskassan nya riktlinjer när det gäller personlig assistans samt sjukpenning vilket driver kostnaderna. Många gånger så är det stora kostnader förenat med dessa nya/förändrade uppdrag och de påverkar även arbetssätt och organisation. Ett tydligt exempel på detta är bland annat betalningsansvarslagen.

Kultur- och fritidsnämnden står inför flera stora utmaningar där uppdraget att skapa fler moderna lokaler för kultur och idrott är den största ur ett ekonomiskt perspektiv. Flera av kommunens egna anläggningar är i stort behov av underhållsåtgärder och i andra fall behöver nyinvesteringar göras. För att skapa goda underlag inför prioriteringar behöver stor energi läggas ner på planering, utredning och konsekvensanalyser.

Kompetensförsörjning för de kommunala verksamheterna

Kommunen står inför ökade pensionsavgångar samtidigt som behoven ökar. Detta medför att kommunen behöver rekrytera många nya medarbetare under de närmaste åren. Att hitta och anställa behörig personal blir allt svårare inom ett flertal yrkesgrupper exempel olika lärarkategorier, förskollärare, barnskötare, socialsekreterare, sjuksköterskor och vård- och omsorgspersonal. Behoven av dessa yrkesgrupper kommer att öka under de närmaste åren utan att tillgången på utbildad arbetskraft kommer att hinna påverkas. Samtidigt är det naturligtvis viktigt att kunna behålla den befintliga personalen och verksamheterna måste få förutsättningar för att både erbjuda nya att vilja börja arbeta i kommunen och att få den befintliga personalen att stanna.

Stort behov av underhåll för vägar och fastigheter

Både kommunens vägar och fastigheter har idag ett stort behov av underhåll. Det är av största vikt att underhåll av vägar och fastigheter för att kommunens tillgångar inte i onödan förstörs och att tillgångarna förlorar sitt värde och att åtgärderna att återställa blir dyrare.

Underhållsbehovet för vägarna är de asfaltsbeläggningsåtgärder som krävs för att kommunens gator ska upprätthålla acceptabel standard. Stadsbyggnadskontoret bedömer därmed att underhållet behöver ökas med 9 miljoner kronor per år.

Finansiering av investeringarna

Kommunens investeringsplaner under de närmaste åren innefattar stora investeringar och bedömningen är att investeringsnivån kommer att ligga runt 700 miljoner kronor per år. Denna nivå kan inte kommunen i dagsläget finansiera utan behöver lånefinansiera till viss del. Det är dock av högsta vikt att kommunen har stora överskott för att fortsatt kunna egenfinansiera så stor del som möjligt av investeringarna. Kommunens resultatmål på 2 procent av skatteintäkter och statsbidrag bör vara vägledande för att hålla nettolåneskulden på en så låg nivå som möjligt. En hög nettolåneskuld ökar risken för ökade räntekostnader som därmed minskar möjligheterna för andra verksamheter att kunna få sina behov uppfyllda.

Sammanställning över nyckeltal

Tabell 3. Nyckeltal för den svenska ekonomin (SKR cirkulär 20:8)

Procentuell förändring om inte annat anges; 2022 och 2023 utgör kalkylår

	2018	2019	2020	2021	2022	2023
Bruttonationalprodukt BNP*	2,3	1,2	0,9	1,8	2,1	1,7
Sysselsättning, timmar*	1,8	0,0	-0,4	0,3	0,7	0,4
Relativ arbetslöshet, procent	6,3	6,8	7,2	7,3	7,3	7,2
Timlön, Nationalräkenskaperna	2,8	3,6	2,9	3,0	3,2	3,4
Timlön, Konjunkturlönestatistiken	2,5	2,6	2,7	3,0	3,2	3,4
Inflation, KPIF	2,1	1,7	1,6	1,8	1,9	2,0
Inflation, KPI	2,0	1,8	1,8	1,9	2,2	2,6
Offentligfinansiellt sparande, % av BNP	0,8	0,4	-0,2	-0,6	-0,4	-0,4

*Kalenderkorrigerad.

Tabell 4. Prisindex för kommunal verksamhet (PKV) (SKR cirkulär 20:8)

	2018	2019	2020	2021	2022	2023
Arbetskraftskostnader*	3,3	2,5	2,7	3,1	2,7	2,8
Övrig förbrukning	2,9	2,2	2,3	2,3	2,5	2,6
Prisförändring	3,2 %	2,4 %	2,6 %	2,8 %	2,6 %	2,8 %

*Inklusive förändringar i arbetsgivaravgifter och kvalitetsjustering.

Tabell 5. Skattesats för Sundsvalls kommun

	2021	2022	2023	2024
Skattesats (primärkommun)	22:59	22:59	22:59	22:59



Ekonomiska utgångspunkter

Principer för ekonomistyrning

Nämnderna ska utifrån sin ram ta ett självständigt ansvar för ekonomin, vilket understryks i ”Regler för ekonomi - och verksamhetsstyrning”.

Nämndernas fortsatta budgetarbete ska således bygga på den faktiska behovs- och kostnadsutvecklingen som nämnderna själva beräknar, och de prioriteringar nämnderna själva vill göra, för att utifrån fullmäktiges beslut om mål och budget bedriva en bra och effektiv verksamhet och ha en ekonomi i balans. Nämnderna ska ha en långsiktighet i sina prioriteringar och i grunden se över befintlig verksamhet samtidigt som nödvändig utveckling måste beaktas.

I samband med uppföljning och rapportering är det särskilt viktigt att nämnderna vid befarad avvikelse agerar snabbt och vidtar åtgärder.

Personalkostnader

Nämnderna kompenseras, i enlighet med tidigare praxis, för avtalsmässiga löneökningar. I föreliggande planeringsförutsättningar kalkyleras personalkostnadsökningar utifrån nuvarande volym. Enligt senaste rekommendation från SKL gäller följande arbetsgivaravgifter preliminärt för 2021: totalt kommunala avtal 40,15 procent (varav lagstadgade 31,42 procent, avtalsenliga 0,13 procent samt PO-pålägg avtalspensioner 8,60 procent).

Arbetsgivaravgifterna budgeteras till denna generella nivå utan differentiering till olika åldersgrupper. I den ramkompensation som nämnderna erhållit över tid har alltid den generella nivån beaktats.

Utöver detta kan det tillkomma satsningar som görs på riksplanet och som innebär att kommunerna kompenseras med ökade statsbidrag för kommunerna, tex lärarlönelyftet.

Kommunen ska jobba aktivt för att minska den höga sjukfrånvaron genom ett långsiktigt och förebyggande arbete. Det ska leda fram till minskade kostnader för sjukfrånvaron.

Kapitalkostnader

Kapitalkostnaderna förutsätts (utom för fastighetsförvaltning och nyinvesteringar i infrastruktur) budgeteras i 2020 års nivå. Tidigare beslutad investeringsram omprövas i samband med denna MRP 2021-2024. Internräntan för 2020 avseende nominell metod föreslås vara 1,25 procent. Internräntans nivå har anpassats till den rekommendation som Sveriges kommuner och regioner har.

Övriga kostnader

Priskompensation på varor och tjänster utgår ej. SKR prognostiserar en genomsnittlig prisutveckling utifrån (KPI) år 2021 med 1,9 procent. Det är lägre jämfört med prisindex för kommunal verksamhet till den del den avser annat än personalkostnader (2,3 procent). *Nämnderna förutsätts pressa priserna på varor och tjänster* genom att effektivt utnyttja ingångna ramavtal och upphandla i konkurrens. Vidare förutsätts nämnderna arbeta med kontinuerliga produktivitetsförbättringar till följd av systematiska jämförelser med jämförbara kommuner.

Intäkter

Taxor och avgifter ska anpassas till den allmänna prisutvecklingen och ökade intäkter får användas inom nämndernas egna ramar.

För de taxor/avgifter som måste fastställas av kommunfullmäktige ska nämnderna presentera förslag till bemyndiganden att ändra avgifterna med vissa procenttal. I de fall när kommunerna fått nya riksdirektiv på exempelvis maxtaxor och kommunen samtidigt erhåller förändrade statsbidrag kommer nämndernas ramar att justeras med hänsyn därtill.

Interna tjänster

Prissättning av interna tjänster hanteras i enlighet med aktuella regler. Kan tex utgöras av de särskilda avtal och priser för de områden där servicecenter levererar interna stöd. Ny *Styrmodell för fastighetsförvaltningen Drakfastigheter* har senarelagts (KS-2020-00163) till 2021. I föreliggande förslag finns internhyrorna kvar på nämnderna och planen är att införandet sker i samband med årsbudgetramarna som beslutas under hösten 2020.

I arbetet med att öka effektiviteten och minska kostnaderna för administration och samla tjänster som samutnyttjas av flera förvaltningar och bolag så har ett gemensamt servicecenter införts sedan maj 2015. De områden som är berörda är ekonomi, personal/HR, IT, administration, företagshälsovård, fordon och verkstad samt mat och måltider.



Mål och riktlinjer för ekonomin

Övergripande resursfördelning

Ramjusteringar till följd av: beslutade förändringar i tidigare MRP, demografiska förändringar (i enlighet med tidigare praxis/modell), tillkommande ramjusteringar samt övriga ramjusteringar (förändrade personalkostnader) har identifierats.

Investeringar

Investeringsplanen grundar sig på majoritetens förslag på prioriterade investeringar som ingår som en del av MRP 2021-2024.

De investeringsanslag som tidigare överförts år från år i ärendet Överföring av resultat och investeringar, senast vid årsskiftet 2019-2020 Kf beslut 2020-03-30 § 63 till en summa av 1 575 mnkr, kommer i och med kommunfullmäktiges beslut om MRP 2021-2024 att inte finnas kvar, förutom 64 mnkr som avser vissa pågående objekt.

De objekt som bedöms ingå är Igeltjärnstorpets gruppboende, Västermalms skola arbetsmiljöåtgärder, Storbron, Resecentrum, samt gator i vägar anslutning till E4:an.

Övrigt

Direktiv för Stadsbacken AB och dess dotterbolag framgår av kommunfullmäktige fastställda ägardirektiv.

I MRP-beslutet ska ägaren Sundsvalls kommun ta ställning till utdelning från Stadsbacken AB. I föreliggande mål och resursplan ingår enligt majoritetens budgetförslag en utdelning med 40 mnkr 2021 samt 70 mnkr för vardera åren 2022 – 2024.

I den reviderade Mål och resursplanen är föreslaget en extra utdelning år 2021 från Stadsbacken med 85 miljoner kronor.

Ny redovisningslag har trätt i kraft from den 1 januari 2019. De tänkta nya reglerna kring redovisningen av pensionsåtagande har dock senarelagts.



Foto: Mostphotos, Craig Robinson

Resultatbudget

Resultatbudget 2021-2024 har utarbetats mot bakgrund av tidigare beslut, planeringsförutsättningarna för perioden samt nya och förändrade statsbidrag.

Resultatbudget, tkr

	Not	Budget 2021	Budget 2022	Plan 2023	Plan 2024
Verksamhetens kostnader minus intäkter	1	-6 072 780	-6 030 419	-6 169 289	-6 349 580
Avskrivningar		-295 361	-294 117	-304 573	-308 770
Skatteintäkter och statsbidrag		6 392 794	6 508 049	6 642 896	6 807 912
Finansnetto		123 439	64 352	59 884	57 008
Årets resultat		148 092	247 865	228 918	206 570

Not 1) till verksamhetens kostnader minus intäkter

	Budget 2021	Budget 2022	Plan 2023	Plan 2024
Driftbudget netto	-6 319 786	-6 264 044	-6 424 457	-6 605 275
Finansförvaltningen	247 006	233 625	255 168	255 695
Summa	-6 072 780	-6 030 419	-6 169 289	-6 349 580

För perioden budgeteras ett resultat på cirka 148 miljoner kronor, 248 mnkr, 229 mnkr respektive 207 mnkr per år. Genom det budgeterade resultatet beräknas kommunens egna kapital att under perioden 2021-2024 öka till 3 609 mnkr.

Finansförvaltningen är summan av kommunövergripande finansiella poster som interna kapital-kostnadsersättningar, interna personalomkostnadspålägg samt pensionsutbetalningar och avsättningar till pensioner etcetera.

Kommunens finansiella verksamhetsutrymme inför 2021 medger en nettoram för nämnderna på 6 320 miljoner kronor vilket således utgör ett utgiftstak.

Detta är en ökning med cirka 328 miljoner kronor jämfört med mål och resursplan 2020. Den kraftiga ökningen beror till stor del på ökade statsbidragen och höjd aktieutdelning år 2021. Detta innebär (totalt sett) att en del av resursbehovet (redan beslutade ramhöjningar, kompensation för ökade lönekostnader, identifierade volymförändringar samt ökade kapitalkostnader för nyinvesteringar i infrastruktur) inryms i ramen.

Andra delar av resursbehovet (kostnadsökningar) måste även fortsättningsvis lösas genom omprioriteringar, fortlöpande rationaliseringar, effektiviseringar och omstruktureringar inom nämndernas totalram.

Ovanstående utgör, utifrån tidigare redovisade finansiella mål (restriktionen för att bedriva verksamhet – ”spelplanen” utifrån kommunens egna förutsättningar), en identifikation på hur mycket den löpande verksamheten får kosta.

Balansbudget

Balansbudget 2021-2024 nedan beskriver den planerade ekonomiska ställningen vid respektive planeringsårs slut utifrån de planerade resultat- och investeringsnivåerna.

Balansbudget, tkr

	Budget 2021	Budget 2022	Plan 2023	Plan 2024
Tillgångar				
Anläggningstillgångar	13 169 662	13 906 423	14 472 340	14 688 664
Bidrag till statlig infrastruktur	32 407	28 950	25 493	22 036
Omsättningstillgångar	1 688 667	1 667 114	1 696 245	1 726 076
Summa tillgångar	14 890 736	15 602 487	16 194 078	16 436 776
EGET KAPITAL, AVSÄTTNINGAR OCH SKULDER				
Eget kapital	2 926 125	3 173 990	3 402 908	3 609 478
- varav årets resultat	148 092	247 865	228 918	206 570
Avsättningar	560 287	602 183	652 018	721 971
Skulder				
Långfristiga skulder	10 133 680	10 523 382	10 803 077	10 735 234
Kortfristiga skulder	1 270 643	1 302 933	1 336 076	1 370 093
Summa skulder	11 404 323	11 826 315	12 139 153	12 105 327
Summa eget kapital, avsättningar och skulder	14 890 736	15 602 487	16 194 078	16 436 776

Kassaflödesbudget

Kassaflödesbudgeten visar hur kapitalbehovet ser ut för åren 2021-2024.

Kassaflödesbudget, tkr

	Budget 2021	Budget 2022	Plan 2023	Plan 2024
DEN LÖPANDE VERKSAMHETEN				
Årets resultat	148 092	247 865	228 918	206 570
Justering ej likviditetspåverkande poster	339 382	339 470	357 865	382 181
Justering rörelsekapital	13 345	53 842	4 012	4 186
Kassaflöde från den löpande verksamheten	500 819	641 177	590 795	592 938
INVESTERINGSVERKSAMHETEN				
Investering i materiella anläggningstillgångar	-657 300	-845 951	-655 550	-413 850
Försäljning av materiella anläggningstillgångar	182 490			
Investeringar i finansiella anläggningstillgångar	-11 196	-11 243	-11 244	-11 245
Kassaflöde från investeringsverksamheten	-486 006	-857 194	-666 794	-425 095
FINANSIERINGSVERKSAMHETEN				
Nyupptagna lån	371 051	389 702	279 695	
Amorteringar av långfristiga skulder				-67 843
Ökning långfristiga fordringar	-385 864	-173 685	-203 696	-100 000
Kassaflöde från finansieringsverksamheten	-14 813	216 017	75 999	-167 843
Årets kassaflöde	0	0	0	0
Likvida medel vid årets början	584 802	584 802	584 802	584 802
Likvida medel vid årets slut	584 802	584 802	584 802	584 802



Särskilda ramjusteringar (tkr)

För framskrivning av verksamheternas nettoramar 2021-2024 gäller följande grundläggande utgångspunkter:

- Utgångsläget är årsredovisning 2019 och 2020 års mål och resursplan
- Beslutade förändringar enligt MRP 2020-2022
- Demografiska volymförändringar
- Tillkommande och övriga ramjusteringar enligt nedan
- Eventuella prisökningar på varor och tjänster kompenseras inte
- Arbetsgivar- och pensionsavgifter (40,15 procent)
- Internränta (1,25 procent) i enlighet med SKL:s rekommendation

Ramjusteringar från tabell ur ekonomiska planeringsförutsättningar, kompletterat med nya och förändrade statsbidrag.

Volymförändringar/Ramjusteringar, tkr

(- = ökad ram, + = minskad ram)

enlighet med MRP 2019-2022, MRP 2020-2022, nya beslut, regler och praxis	Beslut	Budget 2021	Budget 2022	Plan 2023	Plan 2024
Vård och omsorgsnämnden (VON) tidigare socialnämnden					
System för kunskapsstyrning i socialtjänstens verksamheter	Kf 2019-10-28 § 201	-200			
Kommunrevisionen					
Stadsbyggnadsnämnden					
Utbyggnad allmän platsmark (exploateringar)	Kf 2018-12-17 § 247	-1 970			
Förrådet 4	Kf 2018-09-24 § 166	-100			
Skötsel av allmän plats lokalgata	Kf 2018-10-29 § 208	-100			
Kultur- och fritidsnämnden (KFN)					
Indexuppräknig scenkonstbolaget	Kf 2013-12-16	-500	-500	-500	-500
Tillkommande hyreskostnader Baldershov	Kf 2019-09-30 § 181	-4 450			
Tillkommande kostnader för uppdragsavtal Baldershov	Kf 2019-09-30 § 181	-1 500			
Individ-och arbetsmarknadsnämnden (IAN)					
Slink In (tillfälliga boendeplatser)	Kf 2019-10-28 § 205	-1 165			
Överförmyndarnämnden Mitt					
Prisuppräknig för arvoden		-108	-108	-108	-108
Valnämnden					
Val 2022			-2 000	2 000	
EU val 2024					-1 500
Kommunstyrelsekontor					
Bilden av norra Sverige, återlämning			150		
Giffri vardag, återlämning		2 000			



Mål och riktlinjer för ekonomin

KS gemensamt

Räddningstjänsten ökad kostnadsandel 0,5 % per år		-350	-350	-350	-350
Kollektivtrafiken index		-2 000	-2 000	-2 000	-2 000
Internhyreshöjning index, (fördelas till nämnder)		-9 300	-9 300	-9 300	-9 300
Hyreskompensation nya lokaler, (fördelas till nämnder)		-15 000	-15 000	-15 000	-15 000
Lägre hyreskostnader pga sänkt internränta		6 100			
Förändrade kapitalkostnader (fördelas till nämnder)		6 000	-1 000	2 000	-2 000
Löneuppräkn, arbetsgivaravg omställn mm (fördelas till nämnder)		-140 000	-125 000	-135 000	-140 000
Omfördelning, borttag av tidigare sparkrav för minskad (-40 mnkr)					
Omfördelning, finansiering av borttaget sparkrav genom minskning av tidigare anslag för löneuppräkn mm (40 mnkr)					
Sundsvall 400 år 2021 (anslagsökning och återlämning)	Kf 2018-02-26 § 26	-2 000	5 150	150	
Resecentrum ökad hyra		-6 000			
Trygghetsarbete återlämning		2 500			
Genomförande av inköpsstrategi återlämning		3 000			
Delsumma		-165 143	-149 958	-158 108	-170 758



Foto: Mostphotos, Mykhailo Potenok

Mål och riktlinjer för ekonomin

Demografiska förändringar		2021	2022	2023	2024
Vård och omsorgsnämnden äldreomsorg		-2 170	-2 430	-1 530	-1 610
Vård och omsorgsnämnden särskilda omsorger		-6 500	-6 500	-6 500	-6 500
Individ- och arbetsmarknadsnämnd särskilda omsorger		-1 000	-1 000	-1 000	-1 000
Barn- och utbildningsnämnden		-990	-490	-270	50
Delsumma demografiska förändringar		-10 660	-10 420	-9 300	-9 060
Statsbidrag		2021	2022	2023	2024
	Cirkulär				
KS Räddningstjänsten	19:38			-450	
BUN Ungdomsövervakning	19:38			-30	
BUN HPV-vaccination av pojkar	19:38	-100			
BUN Obligatorisk lovskola, (senareläggning)	19:38	3 500	-3 500		
BUN Utökning av undervisningstid (utgår pga lärarbrist)	19:38	2 250			
BUN Utveckling nationella prov (minskning)	19:38		620		
BUN Förslag från skolkommissionen (minskning)	19:38	150			
Delsumma statsbidrag		5 800	-2 880	-480	0
Totalsumma volymförändringar/ramjusteringar		-170 003	-163 258	-167 888	-179 818
Förändringar per nämnd		2021	2022	2023	2024
Vård och omsorgsnämnden (tidigare socialnämnden)		-8 870	-8 930	-8 030	-8 110
Barn- och utbildningsnämnden		4 810	-3 370	-300	50
Individ- och arbetsmarknadsnämnden		-2 165	-1 000	-1 000	-1 000
Stadsbyggnadsnämnden		-2 170	0	0	0
Kultur- och fritidsnämnden		-6 450	-500	-500	-500
Kommunrevisionen					
Valnämnden		0	-2 000	2 000	-1 500
Kommunstyrelsekontoret		2 000	150	0	0
Överförmyndarnämnden		-108	-108	-108	-108
KS gemensamt - Räddningstjänsten		-350	-350	-800	-350
KS gemensamt - Kollektivtrafiken		-2 000	-2 000	-2 000	-2 000
KS gemensamt - fördelas till nämnder		-152 200	-150 300	-157 300	-166 300
KS gemensamt - övrigt		-2 500	5 150	150	0
Totalsumma förändringar per nämnd		-170 003	-163 258	-167 888	-179 818

Mål och riktlinjer för ekonomin

Investeringsramar

I föreliggande förslag till MRP har följande investeringsplan för åren 2021-2025 upprättats. Sammanställningen är från det förslag som majoritetens presenterat på kommunstyrelsen.

Investeringsbudget, nettobelopp i tkr

	Budget 2021	Budget 2022	Plan 2023	Plan 2024	Plan 2025
Kommunstyrelsen					
BUN: Grundskolor	-16 000	-26 000	-17 000	-11 000	
BUN: Förskolor	-95 000	-65 000	-5 000	-5 000	-5 000
BUN: Idrottshall		-60 000			
BUN: Gymnasium, överföring tidigare års inv.medel	-10 000				
BUN: Verksamhetsförändr och anpassn pga myndighetskrav	-17 500	-14 500	-13 500	-13 500	-12 500
VON: Omsorgsboende		-33 000			
VON: Äldreboende			-241 800	-143 000	
VON: Anpassningar och myndighetskrav	-4 000	-4 000	-4 000	-4 000	-4 000
IAN: Anpassningar och myndighetskrav	-1 000	-1 000	-1 000	-1 000	-1 000
KFN: Lokaler för kultur och fritid	-20 000				
KFN: Idrottshall		-30 000			
KFN: Utomhusbad		-62 000			
KFN: Anpassningar och myndighetskrav	-4 000	-4 000	-4 000	-4 000	-4 000
KS Drakfast: Reinvesteringar i förvaltningsfastigheter	-75 000	-75 000	-75 000	-75 000	-75 000
KS Drakfast: Energieffektiviseringar i förvaltningsfastigheter	-20 000	-20 000	-20 000		
Gruppboendestäder, överföring tidigare års inv.medel	-21 000				
Överföring av tidigare års investeringsmedel	-6 700				
IT	-33 000	-25 000	-37 500	-50 000	
Nya räddningsstationer	-50 000	-200 000	-85 000		
Stadsbyggnadsnämnd					
Kollektivtrafik	-5 000	-5 000	-5 000	-5 000	-5 000
Gång- och cykelvägar	-5 000	-5 000	-5 000	-5 000	-5 000
Kommundelslyftet	-5 000	-5 000	-5 000	-5 000	-5 000
Belysning landsbygd	-7 000	-7 000	-7 000	-7 000	-7 000
Bilvägar	-25 000	-25 000	-25 000	-25 000	-25 000
Kajer	-65 000	-100 000	-17 500	-12 500	
industrispår bangården		-30 000	-29 500		
Övrig exploatering	-46 000				
Maskiner och bilar	-6 000	-3 000	-3 000	-3 000	-3 000
Överföring av tidigare års investeringsmedel	-26 300				
Gator och vägar, underhåll *)	-16 000	-16 000	-16 000	-16 000	-16 000
Kommundelslyftet, Njurunda **)	-18 000				

Mål och riktlinjer för ekonomin

Nettobelopp i tkr	Budget 2021	Budget 2022	Plan 2023	Plan 2024	Plan 2025
Miljönämnd					
Inventarier och utrustning m m	-300	-300	-300	-300	-300
Individ- och arbetsmarknadsnämnd					
Inventarier och maskiner	-400	-400	-400	-400	-400
Kultur- och fritidsnämnd					
Friluftsliv	-7 450	-2 000	-2 000	-2 000	-2 000
Aktivitets- och parklyftet	-9 000	-8 251	-7 000		
Kulturarv	-23 900				
Inventarier , utrustning och maskiner	-5 000	-5 000	-5 000	-5 000	
Barn- och utbildningsnämnd					
Inventarier och utrustning m m	-12 000	-12 000	-12 000	-12 000	-12 000
Vård- och omsorgsnämnd					
Inventarier och utrustning m m	-1 750	-2 500	-12 050	-9 150	-450
Summa investeringsbudget	-657 300	-845 951	-655 550	-413 850	-182 650

Omdisponering av investeringsmedel mellan nämnder enligt beslut i kommunfullmäktige 2020-12-21 § 188

*) enligt beslut i kommunfullmäktige 2020-12-21 § 190

***) enligt beslut i kommunfullmäktige 2020-12-21 § 192

Nyckeltal	Budget 2021	Budget 2022	Plan 2023	Plan 2024
Årets resultat/skatter och bidrag	2,3%	3,8%	3,4%	3,0%
Soliditet	19,7%	20,3%	21,0%	22,0%
Soliditet inklusive pensionsåtaganden	6,6%	8,4%	9,9%	11,4%
Skuldsättningsgrad, nettolåneskuld ift skatter och bidrag	43,6%	45,9%	45,8%	42,1%
Invånare 1/11 året innan	99 725	100 101	100 477	100 852

Förklaring till nyckeltalen ovan:

Resultat/Skatteintäkter, budgeterat resultat i förhållande till skatteintäkter och statsbidrag.

Soliditet anger hur mycket andelen eget kapital utgör i procent av kommunens totala tillgångar. Nyckeltalet är ett mått på kommunens långsiktiga betalningsförmåga.

Soliditet inklusive pensionsåtaganden innebär att också pensionsförpliktelser inom linjen räknas med, jfr soliditet ovan.

Skuldsättningsgrad. Kommunens nettolåneskuld i förhållande till skatteintäkter och statsbidrag.

Kommunens skatteintäkter grundar sig på prognostiserat **invånarantal 1/11 året före**.



Kommunens nämnder – ekonomiska ramar

Kommunstyrelsen

Kommunstyrelsen har ett övergripande ansvar för:

- den totala förvaltningen i Sundsvalls kommun
- samordningen av den politiska uppgiften och uppsiktsansvar
- kommunens långsiktiga utvecklingsmål
- att kommunens nämnder och bolag inriktas mot dess mål
- prioritering och utvärdering av mål och verksamhet
- hushållsavfall
- intern service för bland annat: fastighetsförvaltning, mat till skolor och äldreomsorg, städning, kommunväxel och kommunhusreception samt flera andra kontorstjänster, inköp, arkiv, kommunhälsan, IT-drift, ekonomiservice och HR-service
- frågor som rör förhållanden mellan kommunen som arbetsgivare och dess arbetstagare (tidigare personalnämnden)
- samordning av kommunens arbete med nationella minoriteter.

Resultatbudget, tkr

	Utfall 2019	Utfall 2020	MRP 2021	(2020 års prisnivå)		
				2022	2023	2024
Verksamhetens intäkter	1 561 425	1 530 531				
Verksamhetens kostnader	-1 879 874	-1 967 458				
Avskrivningar	-264 341	-275 212				
Räntenetto	804	-17				
Verksamhetens nettokostnad	-581 986	-712 156	-919 237	-908 643	-998 574	-1 090 680
Skattemedel	670 723	712 156	919 237	908 643	998 574	1 090 680
Resultat	88 737	0	0	0	0	0

Anm: Drakfastigheters avskrivningar och interna räntor för perioden 2021-2024 ingår i vht:s nettokostnad.

Kommunstyrelsekontoret

Förändringar koncernstaben jmf föregående år, tkr
(- = ökad ram, + = minskad ram)

	2021	2022	2023	2024
Tidigare beslut MRP mm				
Bilden av norra Sverige (återlämning)		150		
Giffri vardag (återlämning)	2 000			
Anslag MRP 2021-2024				
Servicecenter och Drakfastigheter, kostnadsminskningar		24 000	20 000	22 000
Justerat ramanslag KS	4 600	6 400	3 000	
Ramjustering, beslutad i Kf 2020-10-26				
Justering lokalkostnad, pris- och lönekomensation mm	-18 392			
Summa förändringar	-11 792	30 550	23 000	22 000

Mål och riktlinjer för verksamheterna

Forts. Resultatbudget Kommunstyrelsen, tkr

Kommunstyrelsen gemensamt

Förändringar kommundemensamt jmf föregående år, tkr
(- = ökad ram, + = minskad ram)

	2021	2022	2023	2024
Tidigare beslut MRP mm				
Räddningstjänsten ökad kostnadsandel 0,5%/år)	-350	-350	-350	-350
Räddningstjänsten statsbidrag			-450	
Kollektivtrafiken index	-2 000	-2 000	-2 000	-2 000
Internhyreshöjning index, (fördelas till nämnder)	-9 300	-9 300	-9 300	-9 300
Hyreskompensation nya lokaler, (fördelas till nämnder)	-15 000	-15 000	-15 000	-15 000
Sänkta internhyror pga sänkt internränta (fördelas till nämnder)	6 100			
Förändrade kapitalkostnader (fördelas till nämnder)	6 000	-1 000	2 000	-2 000
Löneuppräkn. arbetsgivaravg omställning (fördelas till nämnder)	-140 000	-125 000	-135 000	-140 000
Sundsvall 400 år 2021	-2 000	5 150	150	
Resecentrum ökad hyra	-6 000			
Trygghetsarbete (återlämning)	2 500			
Genomförande av inköpsstrategi (återlämning)	3 000			
Omfördeln, borttag av tidigare sparkrav för minskad sjukfrånvaro (-40 000)				
Omfördeln, finansiering avminskat anslag för löneuppräknning med mera (40 000)				
Anslag MRP 2021-2024				
Ökad avgift MRF, nya räddningsstationer				-7 000
Minskning administrativ personal hela organisationen		6 000	6 000	24 000
Ej ersätta pensionsavgångar	3 000	6 000	10 000	11 000
Minskade kostnader för politisk verksamhet			3 300	
Kollektivtrafiken, justerat utbud	4 000	4 000		
Kollektivtrafiken, ökade intäkter	5 000			
Personalutskott, justerad anslag	3 000	1 000		
Arbete mot missbruk	-1 000	-2 000		
Miljöstrategiskt program	-2 175	1 000	1 175	
Ramjustering, beslutad i Kf 2020-10-26				
Justering lokalkostnad, pris- och lönekomensation mm	44 936	44 936	44 936	44 936
Förändringar i Kf 2020-12-21				
Resurser för ökad tillväxt	-10 000			
Förstärkning oförutsett	-85 000	85 000		
Summa förändringar	-195 289	-1 564	-94 539	-95 714

Kommunrevision

Revisionens uppgift är att för kommunfullmäktiges räkning fortlöpande följa upp kommunens verksamhet avseende såväl ändamålsenlighet och effektivitet som säkerhet i resursanvändningen.

Resultatbudget, tkr

	Utfall 2019	MRP 2020	MRP 2021	(2020 års prisnivå)		
				2022	2023	2024
Verksamhetens intäkter	17	15				
Verksamhetens kostnader	-3 033	-2 775				
Avskrivningar						
Finansiella kostnader						
Verksamhetens nettokostnad	-3 016	-2 760	-2 760	-2 760	-2 760	-2 760
Skattemedel	3 075	2 760	2 760	2 760	2 760	2 760
Resultat	59	0	0	0	0	0

Valnämnd

I varje kommun ska finnas en valnämnd som är den lokala valmyndigheten. Valmyndigheten ansvarar för att genomföra allmänna val till riksdag, region- och kommunfullmäktige samt Europaparlamentet.

Resultatbudget, tkr

	Utfall 2019	MRP 2020	MRP 2021	(2020 års prisnivå)		
				2022	2023	2024
Verksamhetens intäkter	2 138	0				
Verksamhetens kostnader	-3 577	-100				
Avskrivningar						
Finansiella kostnader						
Verksamhetens nettokostnad	-1 439	-100	-100	-2 100	-100	-1 600
Skattemedel	3 300	100	100	2 100	100	1 600
Resultat	1 861	0	0	0	0	0

Förändringar jmf föregående år, tkr
(- = ökad ram, + = minskad ram)

	2021	2022	2023	2024
Tidigare beslut MRP mm				
Val 2022		-2 000	2 000	
EU-val 2024				-1 500
Summa förändringar	0	-2 000	2 000	-1 500

Mål och riktlinjer för verksamheterna

Överförmyndarnämnden Mitt

Överförmyndarnämnden Mitt är from 2011-01-01 en gemensam nämnd med Timrå, Ånge och Nordanstigs kommuner. Nämndens uppgift är att ha tillsyn och kontroll över godmanskap, förvaltarskap och vissa förmyndarskapsärenden. Syftet med tillsynen är att värna om personer som inte själva kan tillvarata sina intressen, till exempel minderåriga, gamla, sjuka, funktionshindrade och/eller ensamkommande barn.

Resultatbudget, tkr

	Utfall 2019	MRP 2020	MRP 2021	(2020 års prisnivå)		
				2022	2023	2024
Verksamhetens intäkter	4 764	5 365				
Verksamhetens kostnader	-16 529	-17 806				
Avskrivningar	-1					
Finansiella kostnader	0					
Verksamhetens nettokostnad	-11 766	-12 441	-12 271	-12 501	-12 731	-12 961
Skattemedel	12 222	12 441	12 271	12 501	12 731	12 961
Resultat	456	0	0	0	0	0

Förändringar jmf föregående år, tkr
(- = ökad ram, + = minskad ram)

	2021	2022	2023	2024
Tidigare beslut MRP mm				
Prisuppräknning för arvoden	-108	-108	-108	-108
Anslag MRP 2021-2024				
Justerat ramanslag ÖFN	400			
Ramjustering, beslutad i Kf 2020-10-26				
Justerat lokalkostnad, pris- och lönekomensation mm	-122	-122	-122	-122
Summa förändringar	170	-230	-230	-230



Foto: Mostphotos, Gabby Baldoceo

Individ- och arbetsmarknadsnämnd from 2020

- Individ- och familjeomsorg
- Socialpsykiatri
- Daglig verksamhet, företagsgrupper
- Arbetsmarknadsåtgärder
- Vuxenutbildning
- Flyktingmottagande

Resultatbudget, tkr (utfall för 2019 avser NAVI)

	Utfall 2019	MRP 2020	MRP 2021	(2020 års prisnivå)		
				2022	2023	2024
Verksamhetens intäkter	89 598	219 663				
Verksamhetens kostnader	-237 634	-866 489				
Avskrivningar	-1 690	-1 911				
Finansiella kostnader	-20					
Verksamhetens nettokostnad	-149 746	-648 737	-674 926	-662 950	-667 974	-672 998
Skattemedel	155 388	648 737	674 926	662 950	667 974	672 998
Resultat	5 642	0	0	0	0	0

Anm: Avskrivningar och interna räntor för perioden 2021-2024 ingår i verksamhetens nettokostnad.

Förändringar jmf föregående år, tkr (- = ökad ram, + = minskad ram)	2021	2022	2023	2024
Tidigare beslut MRP mm				
Slink In (tillfälliga boendeplatser)	-1 165			
Anslag MRP 2021-2024				
Justerat ramanslag IAN		17 000		
Demografiska förändringar				
Särskilda omsorger	-1 000	-1 000	-1 000	-1 000
Ramjustering, beslutad i Kf 2020-10-26				
Justering lokalkostnad, pris- och lönekomensation mm	-4 024	-4 024	-4 024	-4 024
Förändringar i Kf 2020-12-21				
Förstärkning	-20 000			
Summa förändringar	-26 189	11 976	-5 024	-5 024

Mål och riktlinjer för verksamheterna

Stadsbyggnadsnämnd

Stadsbyggnadsnämnden ansvarar för:

- kommunens fysiska översikts- och detaljplanering
- bygglovsprövning och byggtillsyn
- mättnings- och kartverksamhet
- trafikfrågor
- mark, exploaterings- och bostadsfrågor
- väghållning
- parkförvaltning.

Resultatbudget, tkr

	Utfall 2019	MRP 2020	MRP 2021	(2020 års prisnivå)		
				2022	2023	2024
Verksamhetens intäkter	179 634	117 378				
Verksamhetens kostnader	-334 037	-285 523				
Avskrivningar	-70 503	-69 735				
Finansiella kostnader	-235					
Verksamhetens nettokostnad	-225 141	-237 880	-218 322	-195 794	-190 566	-185 338
Skattemedel	227 251	237 880	218 322	195 794	190 566	185 338
Resultat	2 110	0	0	0	0	0

Anm: Avskrivningar och interna räntor för perioden 2021-2024 ingår i verksamhetens nettokostnad.

Förändringar jmf föregående år, tkr (- = ökad ram, + = minskad ram)	2021	2022	2023	2024
Tidigare beslut MRP mm				
Utbyggnad allmän platsmark (exploateringar)	-1 970			
Förrådet 4	-100			
Skötsel av allmän plats lokalgata	-100			
Anslag MRP 2021-2024				
Justerat ramanslag SBN	500	17 300		
Ramjustering, beslutad i Kf 2020-10-26				
Justerings lokalkostnad, pris- och lönekomensation mm	5 228	5 228	5 228	5 228
Förändringar i Kf 2020-12-21				
Överföring driftmedel till investering, Gator o vägar underhåll	16 000			
Summa förändringar	19 558	22 528	5 228	5 228

Lantmäterinämnd

Lantmäterinämnden är huvudman för den kommunala lantmäterimyndigheten. Den ansvarar också för myndighetsuppgifter enligt plan- och bygglagen (PBL) med flera.

Resultatbudget, tkr

	Utfall 2019	MRP 2020	MRP 2021	(2020 års prisnivå)		
				2022	2023	2024
Verksamhetens intäkter	21 211	19 560				
Verksamhetens kostnader	-20 283	-23 130				
Avskrivningar	-423	-407				
Finansiella kostnader	0					
Verksamhetens nettokostnad	505	-3 977	-3 685	-3 685	-3 685	-3 685
Skattemedel	3 749	3 977	3 685	3 685	3 685	3 685
Resultat	4 254	0	0	0	0	0

Anm: Avskrivningar och interna räntor för perioden 2021-2024 ingår i verksamhetens nettokostnad.

Miljönämnd

Miljönämnden arbetar för att Sundsvall ska bli en kommun med bra miljö och god folkhälsa. Nämnden ska dessutom arbeta för en samhällsplanering som förebygger skador på miljö och skyddar medborgarnas hälsa. En viktig uppgift är att ha ansvar för tillsyn enligt miljöbalken, livsmedelslagen och tobakslagen.

Resultatbudget, tkr

	Utfall 2019	MRP 2020	MRP 2021	(2020 års prisnivå)		
				2022	2023	2024
Verksamhetens intäkter	12 905	12 056				
Verksamhetens kostnader	-28 911	-30 239				
Avskrivningar	-132	-128				
Finansiella kostnader	0					
Verksamhetens nettokostnad	-16 138	-18 311	-18 655	-17 799	-18 143	-18 487
Skattemedel	19 540	18 311	18 655	17 799	18 143	18 487
Resultat	3 402	0	0	0	0	0

Anm: Avskrivningar och interna räntor för perioden 2021-2024 ingår i verksamhetens nettokostnad.

Förändringar jmf föregående år, tkr
(- = ökad ram, + = minskad ram)

	2021	2022	2023	2024
Anslag MRP 2021-2024				
Justerat ramanslag MN		1 200		
Ramjustering, beslutad i Kf 2020-10-26				
Justerat lokalkostnad, pris- och lönekomensation mm	-344	-344	-344	-344
Summa förändringar	-344	856	-344	-344

Kultur- och fritidsnämnd

Kultur- och fritidsnämnden ansvarar för:

- Biblioteksverksamhet
- Museiverksamhet
- Fritidsgårdar och annan ungdomsverksamhet
- Kulturarrangemang och stöd till kulturverksamhet
- Idrotts- och friluftsanläggningar
- Stöd och bidrag till föreningsliv.

Resultatbudget, tkr

	Utfall 2019	MRP 2020	MRP 2021	(2020 års prisnivå)		
				2022	2023	2024
Verksamhetens intäkter	86 374	72 115				
Verksamhetens kostnader	-438 490	-436 438				
Avskrivningar	-5 715	-5 522				
Finansiella kostnader	-299	-59				
Verksamhetens nettokostnad	-358 130	-369 904	-370 675	-337 996	-332 817	-327 638
Skattemedel	365 677	369 904	370 675	337 996	332 817	327 638
Resultat	7 547	0	0	0	0	0

Anm: Avskrivningar och interna räntor för perioden 2021-2024 ingår i verksamhetens nettokostnad.

Förändringar jmf föregående år, tkr (- = ökad ram, + = minskad ram)	2021	2022	2023	2024
Tidigare beslut MRP mm				
Indexuppräkning scenkonstbolaget	-500	-500	-500	-500
Tillkommande hyreskostnader Baldershov	-4 450			
Tillkommande kostnader för uppdragssavtal Baldershov	-1 500			
Anslag MRP 2021-2024				
Justerat ramanslag KFN		27 500		
Ramjustering, beslutad i Kf 2020-10-26				
Justerings lokalkostnad, pris- och lönekomensation mm	5 679	5 679	5 679	5 679
Summa förändringar	-771	32 679	5 179	5 179



Foto: Mostphotos, Ida Wastensson

Barn- och utbildningsnämnd

Barn- och utbildningsnämnden ansvarar för förskoleverksamheten och grundskolan och för Sundsvalls Gymnasium. Nämnden ansvarar dessutom för Sundsvalls kulturskola som bedriver undervisning i bild, dans, drama och musik. Nämnden betalar även ut bidrag till friskolor.

Resultatbudget, tkr

	Utfall 2019	MRP 2020	MRP 2021	(2020 års prisnivå)		
				2022	2023	2024
Verksamhetens intäkter	316 098	314 448				
Verksamhetens kostnader	-2 737 642	-2 646 459				
Avskrivningar	-5 946	-6 028				
Finansiella kostnader	-35	-8				
Verksamhetens nettokostnad	-2 427 525	-2 338 047	-2 347 351	-2 339 235	-2 353 649	-2 367 713
Skattemedel	2 305 622	2 338 047	2 347 351	2 339 235	2 353 649	2 367 713
Resultat	-121 903	0	0	0	0	0

Anm: Avskrivningar och interna räntor för perioden 2021-2024 ingår i verksamhetens nettokostnad.

Förändringar jmf föregående år, tkr (- = ökad ram, + = minskad ram)	2021	2022	2023	2024
Tidigare beslut MRP mm				
Förslag från skolkommissionen	150			
Ungdomsövervakning			-30	
HPV-vaccination av pojkar	-100			
Obligatorisk lovskola, (senareläggning)	3 500	-3 500		
Utökning av undervisningstid (utgår pga lärarbrist)	2 250			
Utveckling nationella prov (minskning)		620		
Anslag MRP 2021-2024				
Justerat ramanslag BUN		25 600		
Demografiska förändringar				
Barn och unga	-990	-490	-270	50
Ramjustering, beslutad i Kf 2020-10-26				
Justering lokalkostnad, pris- och lönekomensation mm	-14 114	-14 114	-14 114	-14 114
Summa förändringar	-9 304	8 116	-14 414	-14 064

Mål och riktlinjer för verksamheterna

Vård- och omsorgsnämnden from 2020

- Vård och omsorg om äldre
- Hälso- och sjukvård (del av Vård och omsorg för äldre)
- Stöd och omsorg
- Daglig verksamhet, aktivitetscenter (del av Stöd och omsorg)

Resultatbudget, tkr (utfall för 2019 avser socialnämnden)

	Utfall 2019	MRP 2020	MRP 2021	(2020 års prisnivå)		
				2022	2023	2024
Verksamhetens intäkter	378 971	244 134				
Verksamhetens kostnader	-2 725 304	-1 945 649				
Avskrivningar	-3 712	-3 980				
Finansiella kostnader	-66					
Verksamhetens nettokostnad	-2 350 111	-1 705 495	-1 750 804	-1 753 873	-1 791 042	-1 843 291
Skattemedel	2 138 160	1 705 495	1 750 804	1 753 873	1 791 042	1 843 291
Resultat	-211 951	0	0	0	0	0

Anm: Avskrivningar och interna räntor för perioden 2021-2024 ingår i verksamhetens nettokostnad.

Förändringar jmf föregående år, tkr (- = ökad ram, + = minskad ram)	2021	2022	2023	2024
Tidigare beslut MRP mm				
System för kunskapsstyrning i socialtjänstens verksamheter	-200			
Anslag MRP 2021-2024				
Fler platser äldreboende			-35 000	-50 000
Demografiska förändringar				
Äldreomsorg	-2 170	-2 430	-1 530	-1 610
Särskilda omsorger	-6 500	-6 500	-6 500	-6 500
Ramjustering, beslutad i Kf 2020-10-26				
Justering lokalkostnad, pris- och lönekomensation mm	5 861	5 861	5 861	5 861
Förändringar i Kf 2020-12-21				
Äldreomsorgssatsning	-42 300			
Summa förändringar	-45 309	-3 069	-37 169	-52 249

Kommunens bolag inom Stadsbackenkongcernen

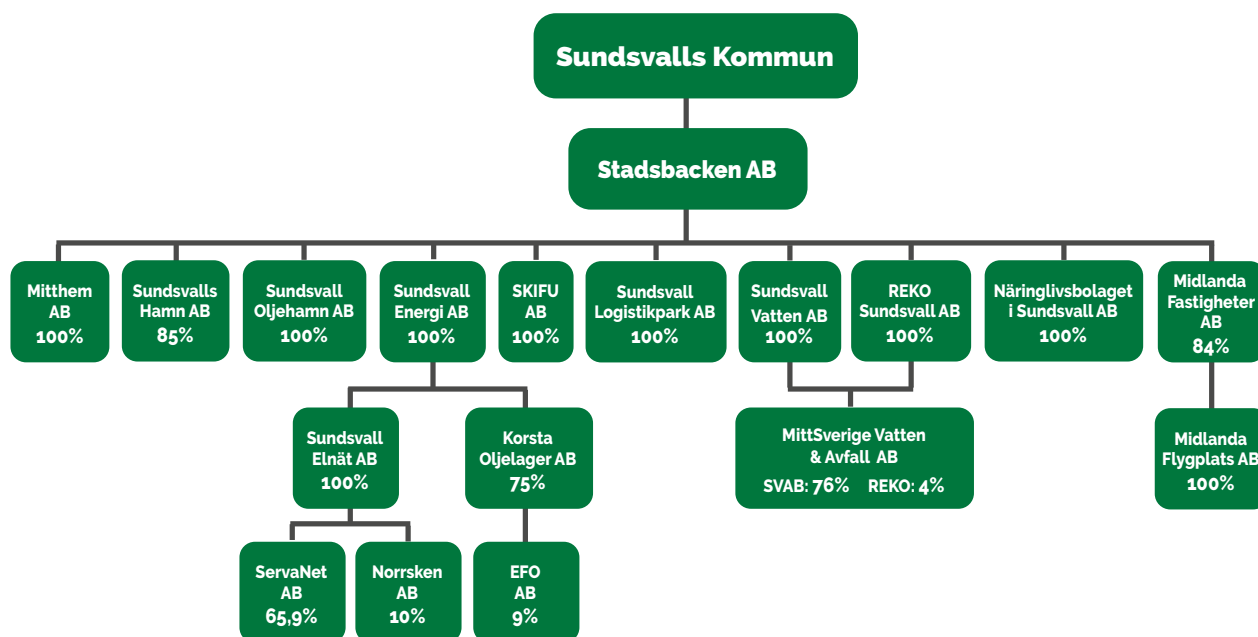
Stadsbacken AB

Stadsbacken AB ägs av Sundsvalls kommun och ansvarar för kongcernens övergripande utveckling och strategiska planering, styrning av de ekonomiska och finansiella resurserna samt för samordning mellan bolagen i kongcernen och mellan kongcernen och kommunen.

Kongcernen leds av en kongcernstyrelse utsedd av kommunfullmäktige.

Driften av moderbolaget utförs av administratör, jurist samt VD/controller.

Kongcernens organisation per mars 2020.:



Majoritetsägda dotterbolag som ingår i kongcernen

Mitthem AB

Mitthem ska förvärva, äga, förvalta och försälja fastigheter eller tomträtter samt bygga bostäder, affärlägenheter och kollektiva anordningar. Bolaget ska delta i arbetet med att utveckla kommunen och bostadsmarknad. Nyproduktionen skall tillgodose efterfrågan på skilda lägenhetsstorlekar och ska, under förutsättning av acceptabla kalkyler, ske i hela kommunen.

Bolaget ska bidra till att studenterna får ett bra mottagande och bemötande samt upprätthålla kommunens bostadsgaranti till studenter.

Mål och riktlinjer för verksamheterna

Sundsvalls Hamn AB

Bolaget har som uppgift att äga och förvalta Tunadalshamnen i Sundsvall och ägs gemensamt av Stadsbacken AB (85 %) och SCA (15 %).

Sundsvall Oljehamn AB

Sundsvalls Oljehamn AB ska bidra till att stärka infrastrukturen i Sundsvallsregionen genom att bedriva hamnverksamhet vid Vindskärsudde och Mokajen i Sundsvall.

Sundsvall Energi AB

Sundsvall Energi AB ska medverka till att energiverksamheten i Sundsvall byggs ut och utvecklas för att uppnå goda energilösningar inom kommunen samt för att uppnå miljövänlig och långsiktigt hållbar utveckling. Genom effektiv förvaltning ska bolaget uppnå ett uthålligt, starkt och växande resultat med god värdetillväxt för ägaren.

Sundsvall Energi är moderbolag i en koncern med följande dotterbolag:

- Sundsvall Elnät AB 100 % (elnät)
 - ServaNet AB 65,9 % (Härnösands Energi & Miljö AB, Ånge kommun, Bergs Tingslag Elektriska AB, Ragunda kommun, Timrå kommun och Strömsunds kommun)
- Korsta Oljelager AB 75 % (Jämtkraft 25 %)
 - EFO AB 9 % (Bränslebolag)

Sundsvalls kommuns Industrifastighetsutveckling AB, SKIFU

Sundsvalls kommuns Industrifastighets- utveckling AB (SKIFU) har som syfte att främja utveckling och nyetablering i Sundsvall genom att bygga, förvärva, äga och förvalta fastigheter som är strategiskt viktiga för kommunen, och att avyttra sådana fastigheter med bästa möjliga ekonomiska resultat. Därutöver skall bolaget handha byggnads- och förvaltningsuppdrag åt Sundsvalls kommun.

Sundsvall Logistikpark AB

Sundsvall Logistikpark AB har som syfte att stärka infrastrukturen i Sundsvallsregionen genom att verka för en lokalisering av kombiterminal med kringliggande infrastruktur inom Tunadal-Korsta-Ortviken hamn- och industriområde så att Sundsvalls kommun ytterligare stärks som nationellt och internationellt logistikcenter samt att Tunadalshamnen bevaras som allmän hamn.

Bolaget ska arbeta för en samordning av olika intressenters investeringar i området.

Sundsvall Vatten AB

Sundsvall Vatten AB har som syfte att äga, driva och utveckla de allmänna vatten- och avlopps- anläggningarna samt vara en aktiv huvudman för det allmänna vatten- och avloppsnetet inom Sundsvalls kommun

Sundsvall Vatten AB ska utifrån ett långsiktigt hållbart perspektiv och på affärsmässiga grunder förse Sundsvalls kommun med rent vatten. Bolaget ska tillhandahålla, långsiktigt underhålla och investera i vatten- och avloppsförsörjning för befintlig och blivande bebyggelse inom verksamhetsområdet för den allmänna anläggningen i Sundsvalls kommun.

Sundsvall Vatten AB äger till 76 % MittSverige Vatten AB. Reko Sundsvall AB äger 4 % och övriga delägare är Timrå kommun (18 %) och Nordanstig kommun (2 %).

Reko Sundsvall AB

Bolaget svarar för avfallshantering och för de uppgifter som enligt miljöbalken och andra författningar åvilar kommunen i den mån uppgiften inte åvilar kommunstyrelsen eller annan nämnd.

Näringslivsbolaget i Sundsvall AB

Bolaget är ansvarigt för kommunens näringslivsservice och ska även ansvara för turistbyråverksamheten. Därutöver bedriver bolaget det operativa sponsringsarbetet på uppdrag av kommunstyrelsekontoret.

Midlanda fastigheter AB

Midlanda Fastigheter AB förvaltar byggnader och mark som hyrs ut till det helägda dotterföretaget, Midlanda flygplats AB. Fastighetsbolaget ägs till 84 % av Stadsbacken och resterande 16 procent ägs av Timrå kommun.

Kommunalförbund

Medelpads Räddningstjänstförbund

Medelpads Räddningstjänstförbund är ett kommunalförbund med Sundsvalls, Timrå och Ånge kommuner som medlemmar. Ändamålet med förbundet är att hålla en för medlemskommunerna gemensam räddningstjänstorganisation som var och en av kommunerna ansvarar för enligt lag eller annan författning.

Samverkan i förbundet ska göra det möjligt att under gemensam ledning samordna medlemskommunernas enskilda resurser inom området skydd mot olyckor.

I förbundsordningen regleras hur stor andel av förbundets nettokostnader som respektive medlem ska svara för under året.

Kollektivtrafikmyndigheten i Västernorrlands län, Din Tur

Kollektivtrafikmyndigheten är ett kommunalförbund med Sundsvalls, Timrå, Ånge, Sollefteå, Kramfors, Örnsköldsvik och Härnösands kommuner samt Region Västernorrland.

Förbundet ansvarar för den regionala kollektivtrafiken i Västernorrlands län vilket bland annat omfattar följande områden

- fatta strategiska beslut om kollektivtrafiken
- upphandla trafik
- verka för att den regionala kollektivtrafiken är tillgänglig för alla resenärsgupper
- fastställa mål för den regionala kollektivtrafiken.



§ 187 Revidering av mål och resursplan 2021-2022 med plan för 2023 och 2024

(KS-2020-01179-1)

Beslut

Kommunfullmäktige beslutar

att fastställa reviderad Mål och resursplan för 2021-2022 med plan för 2023 och 2024 samt mål för god ekonomisk hushållning för kommunen och kommunkoncernen enligt föreliggande förslag från majoriteten (Socialdemokraterna, Centerpartiet och Vänsterpartiet),

att den reviderade Mål och resursplan för 2021-2022 med plan för 2023 och 2024 ersätter den Mål och resursplan för 2021-2022 med plan för 2023 och 2024 som fastställdes av kommunfullmäktige 2020-06-22 § 112,

att ge kommunstyrelsen i uppdrag att förbereda och genomföra försäljning av förvaltningsfastigheter, som idag inte nyttjas. Återrapportering utav detta ska ske till kommunstyrelsens service- och förvaltningsutskottet,

att fastställa nämndernas ekonomiska ramar för Mål och resursplan 2021 i enlighet med kommunstyrelsekontorets förslag, daterat 2020-12-10,

att notera samt uppmärksamma nämnderna på att lönekompensation för 2020 års löner i ramarna år 2021 enbart omfattar avtalsområden personalutskottet fattat beslut om,

att uppdra till nämnderna, individ- och arbetsmarknadsnämnden, vård- och omsorgsnämnden samt kommunstyrelsen att utifrån kommunfullmäktiges fastställda mål och tilldelade ekonomiska resurser samt sina respektive reglementen och ansvarsområden revidera Verksamhetsplan – 1 år för 2021,

att fastställda Verksamhetsplaner - 1 år för 2021 för ovanstående nämnder överlämnas till kommunstyrelsen senast 31 januari 2021.

Justerandes signatur

Utdragsbestyrkande

Ärendet

Ärendet gäller revidering av den Mål och resursplan som kommunfullmäktige fastställde 2020-06-22 mot bakgrund av att kommunen kommer att erhålla betydligt mer statsbidrag under kommande år.

Överläggning

Bodil Hansson (S) yrkar bifall till majoritetens reviderade mål och resursplan (MRP) och kommunstyrelsekontorets förslag.

Niklas Säwén (S), Niklas Evaldsson (V), Jonas Väst (S), Hans Forsberg (C), Lisa Tynnemark (S) och Anders Hedenius (S) instämmer i Bodil Hanssons (S) yrkande.

Liza-Maria Norlin (KD) yrkar bifall till kommunstyrelsekontorets förslag gällande att-satserna 3 och 5 samt avslag till övriga att-satser med hänvisning till Kristdemokraternas mål och resursplan.

Stefan Falk (L) yrkar avslag till ärendet.
Vidare önskar han få lämna en protokollsanteckning.

Alicja Kapica (M) önskar få lämna en protokollsanteckning.

Ordföranden konstaterar att det finns tre förslag till beslut, *dels* Bodil Hansson (S) med fleras förslag, *dels* Liza-Maria Norlins (KD) förslag och *dels* Stefan Falks (L) förslag att avslå ärendet. Hon ställer förslagen mot varandra och finner att kommunfullmäktige beslutar enligt Bodil Hansson (S) med fleras förslag.

Vidare godkänner hon att Alicja Kapicas (M) protokollsanteckning och Stefan Falks (L) protokollsanteckning får lämnas.

Reservation

Stefan Falk (L), Ina Lindström Skandevall (L), Emil Esping (KD) och Liza-Maria Norlin (KD) reserverar sig mot beslutet.

Deltagande i beslut

Alicja Kapica (M) meddelar att Moderaterna inte deltar i dagens beslut med hänvisning till att den reviderade mål och resursplanen (MRP) är baserad på majoritetens MRP, som tidigare är beslutad av kommunfullmäktige.

Protokollsanteckning

Alicja Kapica (M) lämnar följande protokollsanteckning:

Justerandes signatur

Utdragsbestyrkande

Moderaterna avstår från att delta i beslutet om revidering av MRP med hänvisning till att denna revidering avser den MRP som fastställdes i kommunfullmäktige i juni i år. Vi hänvisar till vår egen MRP som lämnades på juni sammanträde. Vi konstaterar att vårt förslag skulle ha resulterat i en starkare kommunal ekonomi även med hänsyn tagen till de faktorer som lett fram till dagens ärende.

Stefan Falk (L) lämnar följande protokollsanteckning:

Liberalerna yrkar avslag till revidering av MRP med hänvisning till vårt förslag till MRP som fastställdes i kommunfullmäktige i juni i år. Vi reserverade oss då emot beslutet med hänvisning till egna yrkanden. Vi konstaterar att våra förslag skulle ha resulterat i en starkare kommunal ekonomi även med hänsyn tagen till de faktorer som lett fram till dagens ärende.

Beslutsunderlag

- Kommunstyrelsekontorets förslag - KS-2020-01179-1
- Kommunstyrelsens protokoll 2020-12-07 § 247
- Majoritetens förslag till reviderad MRP 2021-2022 med plan för 2023 och 2024
- Bilaga 1: MRP 2021-2024
- Bilaga 2: Driftramar MRP 2021-2024

Justerandes signatur

Utdragsbestyrkande

§ 112 Mål och resursplan 2021-2022 med plan för 2023 och 2024

(KS-2020-00278-1)

Beslut

Kommunfullmäktige beslutar

att fastställa Mål och resursplan (MRP) 2021-2022 med plan för 2023-2024 samt mål för god ekonomisk hushållning för kommunen och kommunkoncernen, enligt föreliggande förslag från majoriteten (Socialdemokraterna, Centern och Vänsterpartiet),

att samtliga fattade beslut i tidigare års Mål och resursplaner om anslag till investeringar upphävs i och med beslut om Mål och resursplan 2021-2024, förutom 64 mnkr som överförs för pågående investeringar,

att majoritetens (Socialdemokraterna, Centern och Vänsterpartiet) förslag till investeringsbudget för 2021-2025 i MRP 2021-2024 ersätter samtliga tidigare beslut om investeringar,

att uppdra till nämnderna att utifrån kommunfullmäktiges fastställda mål och tilldelade ekonomiska resurser samt sina respektive reglementen och ansvarsområden utarbeta Verksamhetsplan - 1 år för 2021,

att nämndernas fastställda Verksamhetsplaner – 1 år för år 2021 överlämnas till kommunstyrelsen senast den 30 november 2020,

att bolagens verksamhetsplaner för 2021 överlämnas till kommunstyrelsen senast den 30 november 2020,

att nämndernas och de helägda kommunala bolagens verksamhetsplaner för 2021 ska innehålla mål, såväl för de egna verksamhetsområdena som för de delar de berörs av ansvarsområden som nämns i kommunfullmäktiges Mål och resursplan 2021-2022 med plan för 2023-2024,

att bemyndiga kommunstyrelsen att för år 2021 inom ramen för anvisat belopp kompensera nämnderna för pris- och personalkostnadsökningar,

Justerandes signatur

Utdragsbestyrkande

att fastställa låneramen för kommunkoncernen för år 2021 till högst 12 000 mnkr för omsättning av befintliga krediter och upptagande av nya lån,

att partistöd för 2021 ska utbetalas enligt ”Bestämmelser om arvoden och ersättningar till förtroendevalda och personer med förtroendeuppdrag i Sundsvalls kommunkoncern” beslutade av kommunfullmäktige den 24 september 2018 § 160 (KS-2018-00615),

att fastställa skattesatsen för år 2021 till 22:59 per skattekrona,

att notera att taxor inom miljönämndens område beslutas av kommunfullmäktige i separata ärenden,

att redan identifierade effektiviseringar fördelas på nämnderna i ekonomiska ramar för 2021,

att kommunfullmäktiges uppdrag 2020-03-30 § 64, till kommunstyrelsen att senast i juni 2020 upprätta ett förslag på åtgärdsplan för att återställa det negativa balanskravsresultatet i bokslutet 2019 i enlighet med kommunallagens krav, därmed kan anses genomfört eftersom det budgeterade resultatet innebär ett återställande av tidigare års underskott,

att uppdra till nämnderna att i verksamhetsplanerna för 2021 och framåt redovisa planerade åtgärder för att genomföra de justerade ramanslagen, samt

att avslå revisorernas äskande om ökat årligt anslag med hänsyn till det ekonomiskt ansträngda läget i kommunen.

Ärendet

Enligt kommunallagen ska kommunen varje år besluta om en budget som omfattar minst tre år.

Enligt gällande budgetprocess har kommunen en 2+2 årsbudget. Det innebär att år två i perioden endast omfattar en teknisk omräkning, till exempel nya skatteunderlag, förändrade statsbidrag och ändrade kapitalkostnader. Eventuella tillkommande beslut från kommunfullmäktige arbetas in i underlaget.

Justerandes signatur

Utdragsbestyrkande

Överläggning

Inledningsanföranden görs av Peder Björk (S), Alicja Kapica (M), Johnny Skalin (SD), Hans Forsberg (C), Christiane Rüdiger (V), Stefan Falk (L) och Ronja Strid (KD).

Peder Björk (S) yrkar bifall till Socialdemokraterna, Centerpartiet och Vänsterpartiets Mål och resursplan 2021-2022 med plan för 2023 och 2024. Vidare yrkar han bifall till kommunstyrelsekontorets förslag till beslut daterat 2020-06-16 inklusive bilaga 1.

Alicja Kapica (M) yrkar bifall till Moderaternas förslag till Mål och resursplan 2021-2022 med plan för 2023 och 2024. Vidare yrkar hon bifall till attsatserna 2, 4-8, 10-13 och 15-16 och avslag till attsatserna 1, 3, 9 och 14 i kommunstyrelsekontorets förslag till beslut.

Johnny Skalin (SD) yrkar bifall till Sverigedemokraternas förslag till Mål och resursplan 2021-2022 med plan för 2023 och 2024.

Hans Forsberg (C), Jeanette Hedlund (S), Christiane Rüdiger (V), Bodil Hansson (S), Niklas Säwén (S), Lisa Tynnemark (S), Niklas Evaldsson (V), Anders Hedenius (S) och Åsa Ulander (S) instämmer i Peder Björks (S) yrkande.

Stefan Falk (L) yrkar bifall till Liberalernas förslag till Mål och resursplan 2021-2022 med plan för 2023 och 2024. Vidare instämmer han i Alicja Kapicas (M) yrkande gällande attsatserna i kommunstyrelsekontorets förslag till beslut.

Ronja Strid (KD) yrkar bifall till Kristdemokraternas förslag till Mål och resursplan 2021-2022 med plan för 2023 och 2024. Vidare instämmer hon i Alicja Kapicas (M) yrkande gällande attsatserna i kommunstyrelsekontorets förslag till beslut.

Ina Lindström Skandevall (L) instämmer i Stefan Falks (L) yrkande.

Liza-Maria Norlin (KD) instämmer i Ronja Strids (KD) yrkande.

Sven Bredberg (M), Viktoria Jansson (M), Patrik Gustavsson (M) och Lina Modén (M) instämmer i Alicja Kapicas (M) yrkande.

Eva-Lotta Söderström (SD) instämmer i Johnny Skalin (SD) yrkande.

Ordföranden konstaterar att det finns fem förslag till beslut, dels Peder Björks (S) förslag, dels Alicja Kapicas (M) förslag, dels

Justerandes signatur

Utdragsbestyrkande

Johnny Skalins (SD) förslag, *dels* Stefan Falks (L) förslag och *dels* Ronja Strids (KD) förslag. Hon ställer förslagen mot varandra och finner att kommunfullmäktige beslutar enligt Peder Björks (S) förslag.

Reservation

Alicja Kapica (M), Lars AG Carlsson (M), Viktoria Jansson (M), Patrik Gustavsson (M), Lina Modén (M), Mikael Gäfvert (M), Linda Strandfjäll (M), Sven Bredberg (M), Johnny Skalin (SD), Eva-Lotta Söderström (SD), Jonas Lingdén (SD), Tomasz Baron (SD), Börje Mattsson (SD), Stefan Falk (L), Ina Lindström Skandevall (L), Liza-Maria Norlin (KD) och Ronja Strid (KD) reserverar sig mot beslutet.

Beslutsunderlag

- Protokoll Central samverkansgrupp (Cesam) 2020-06-12
- Kommunstyrelsekontorets skrivelse 2020-06-10, reviderad 2020-06-16
- Bilaga 1 Mål och riktlinjer, ekonomi mm
- Protokollsutdrag kommunstyrelsen 2020-06-08 § 116
- Kristdemokraternas Mål och resursplan 2021-2022 med plan för 2023 och 2024
- Liberalernas Mål och resursplan 2021-2022 med plan för 2023 och 2024
- Moderaternas Mål och resursplan 2021-2022 med plan för 2023 och 2024
- Socialdemokraterna, Centerpartiet och Vänsterpartiets Mål och resursplan 2021-2022 med plan för 2023 och 2024
- Sverigedemokraternas Mål och resursplan 2021-2022 med plan för 2023 och 2024

Justerandes signatur

Utdragsbestyrkande

Protokollsutdrag samverkansgrupp EXTRAINSATT punkt 5.2 MRP 2021-2022 med plan för 2023-3024

Närvarande Central samverkansgrupp CESAM

För arbetsgivaren

Åsa Bellander, kommundirektör, ordförande
Karin Rystedt, HR-direktör
Anette Nyström Förhandlingschef
Erika Björk, HR-controller, sekreterare
Marie Danielsson, controller, punkt 5.2

Fackliga organisationer

Katarina Carlsson, Fysioterapeuterna
Ingrid Larsson, Lärarförbundet
Gunnar Kallin, AKAVIA
Carina Melander, Kommunal
Birgitta Selin, Sveriges Ingengörere

Tid: 2020-06-12 kl.14:30-15:00

Plats: Skype

Detta är ett protokollsutdrag gällande punkt 5.2 Ny mål och resursplan

5. Personal- och verksamhetsfrågor

5.2 Ny mål och resursplan

Föredragande: Marie D och Åsa B

Skriftligt underlag: Majoriteten (S, V och C) MRP 2021-22 med plan för 2023-24 Ett Sundsvall som håller ihop inklusive tillhörande bildspel samt övriga partiers inlämnade MRP

Marie D informerar om majoritetens förslag på MRP utifrån framförallt ekonomiska förutsättningar och svarar på frågor i anslutning till detta.

Frågor

AKAVIA framför att i majoritetens MRP på sidan 17 om kompetensförsörjning nämns inget om belopp. AKAVIA vill att detta följs upp på sikt. Exempelvis genom en särskild projektkod. Det skulle vara mer tydligt om det gick att följa upp hur mycket pengar som läggs på kompetensutveckling och exempelvis för vilka grupper. Åsa B bedömer att det är en redovisningsfråga och tar med sig frågan.

Lärarförbundet framför att de saknar att det framgår att systematiskt arbetsmiljöarbete (SAM) är en viktig förutsättning och inte enbart ett sätt att sänka sjukfrånvaron. Sjukfrånvaro är en indikator men det finns så många andra delar i SAM som behöver göras. Karin R svarar att i analysrapporten har vi verkligen tryckt på att SAM är en grundförutsättning för att verksamheten ska fungera bra. Om det är problem i arbetsmiljön så blir det problem i verksamheten.

Beslut

Majoritetens (S, V och C) MRP 2021-22 med plan för 2023-24 Ett Sundsvall som håller ihop är samverkad i enighet.

Vid anteckningarna, sekreterare Erika Björk

Justeras

Åsa Bellander, kommundirektör, ordförande

Förkortningsförklaring

BUN	Barn- och utbildningsnämnden
IAN	Individ- och arbetsmarknadsnämnden
KFN	Kultur- och fritidsnämnden
KS	Kommunstyrelsen
LMN	Lantmäternämnden
MN	Miljönämnden
MRP	Mål och resursplan
NAVI	Nämnden för arbetsmarknad, vuxenutbildning och integration
SBN	Stadsbyggnadsnämnden
SKR	Sveriges Kommuner och Regioner
SN	Socialnämnden
VON	Vård- och omsorgsnämnden
ÖFN	Överförmyndarnämnden

